

Предварительные данные

Сельское, лесное и рыбное хозяйство Республики Узбекистан в январе – сентябре 2020 года



Объем продукции (услуг) сельского, лесного
и рыбного хозяйства в Республике
Узбекистан, трлн. сум



1. Растениеводство и
животноводство, охота
и предоставление услуг
в этих областях
174,8 трлн. сум

2. Лесное хозяйство
4,5 трлн. сум

3. Рыбное хозяйство
0,8 трлн. сум



Темпы роста объема продукции (услуг)
сельского, лесного и рыбного хозяйства, %



В январе– сентябре 2020 года общий объем продукции (услуг) сельского, лесного и рыбного хозяйства составил 180,1 трлн. сум, или 103,4 % к соответствующему периоду 2019 года, в том числе в растениеводстве и животноводстве, охоте и предоставлении услуг в этих областях – 174,8 трлн. сум (103,4 %), лесном хозяйстве – 4,5 трлн. сум (101,9 %), рыбном хозяйстве – 0,8 трлн. сум (112,0 %).

В структуре ВВП (ВДС) удельный вес сельского, лесного и рыбного хозяйства в рассматриваемый период составил 25,7 %. Вклад данной отрасли в прирост ВВП в целом достиг 0,8 п.п.

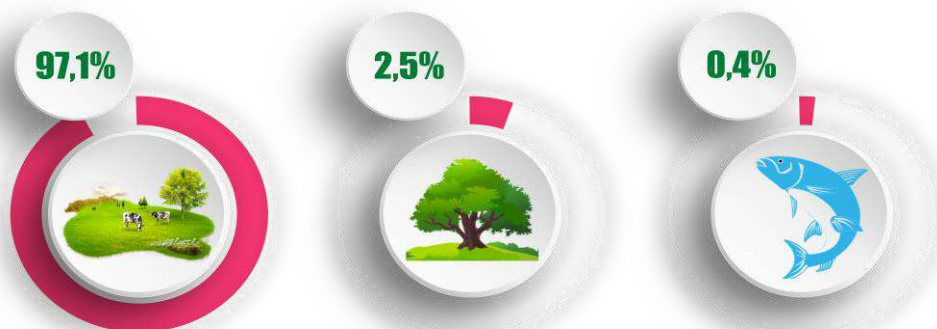
Для сведения:

По предварительным данным, в январе-сентябре 2020 года положительные темпы роста отрасли достигнуты за счет следующих видов продукции, показавших более высокие темпы роста, по сравнению с аналогичным периодом 2019 года:

✓ Мясо (в живом весе)	— 102,2 %
✓ Молоко	— 102,9 %
✓ Зерновые культуры	— 102,4 %
✓ Овощи	— 102,7 %
✓ Бахчи	— 104,2 %
✓ Плоды и ягоды	— 103,9 %
✓ Виноград	— 103,2 %
✓ Улов рыбы	— 109,8 %



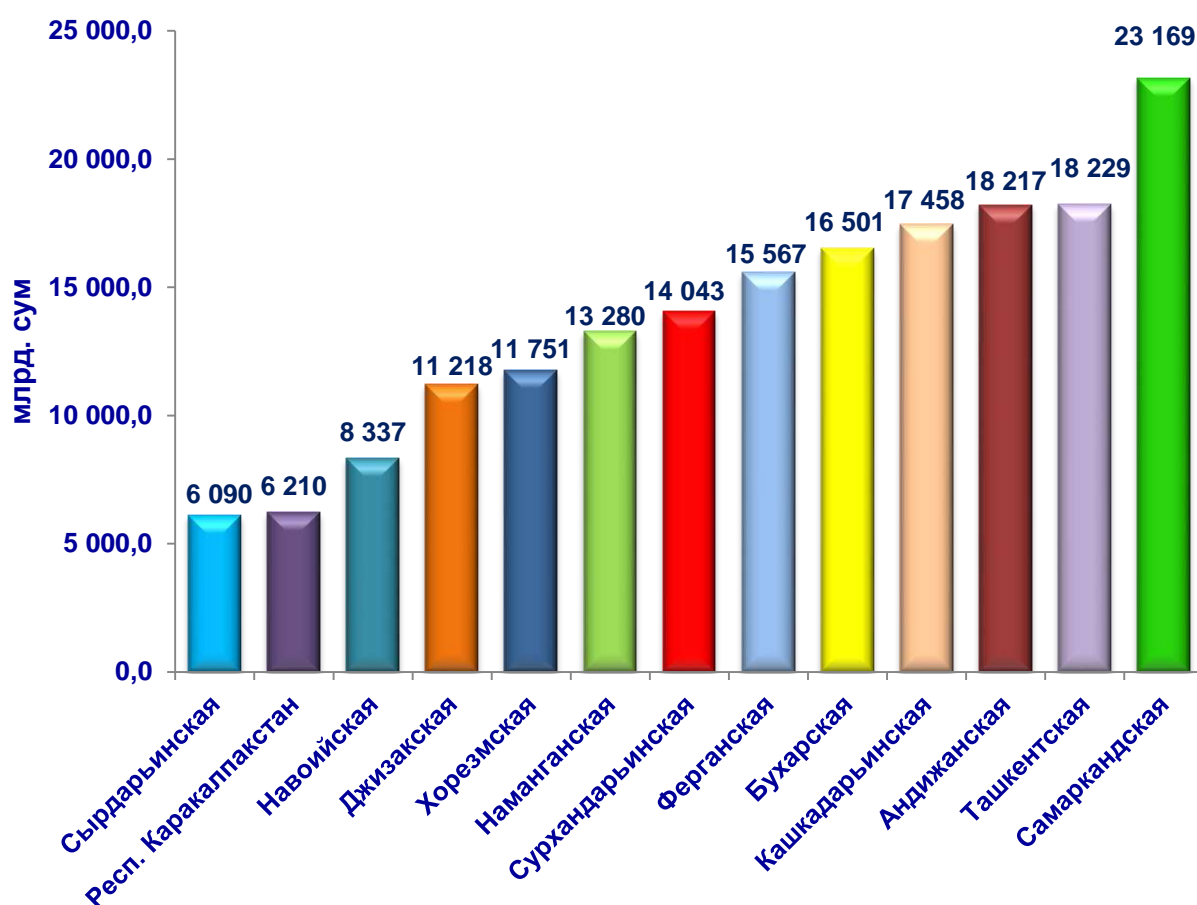
Распределение общего объема продукции (услуг) сельского, лесного и рыбного хозяйства



По итогам января – сентября 2020 года 97,1 % общего объема продукции (услуг) сельского, лесного и рыбного хозяйства приходится на долю растениеводства и животноводства, охоты и предоставленных услуг в этих областях (в январе-сентябре 2019 года она составила 97,0 %), 2,5 % – лесного хозяйства (2,5 %), 0,4 % – рыбного хозяйства (0,5 %).



Объем продукции (услуг) сельского, лесного и рыбного хозяйства в разрезе регионов



В январе – сентябре 2020 года в разрезе регионов значительные объемы продукции (услуг) сельского, лесного и рыбного хозяйства отмечались в Самаркандской (23 169 млрд. сум), Ташкентской (18 229 млрд. сум) и Андижанской (18 217 млрд. сум) областях, тогда как в Сырдарьинской (6 090 млрд. сум) области, Республике Каракалпакстан (6 210 млрд. сум) и Навоийской (8 337 млрд. сум) области прослеживались низкие объемы.

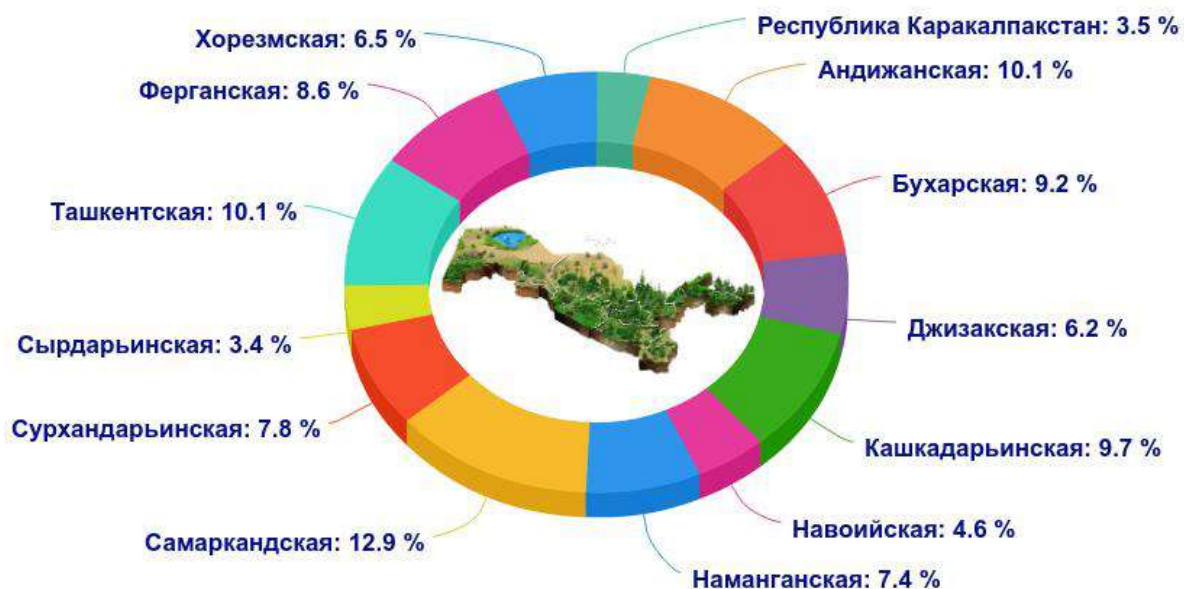
Для сведения:

Самаркандская область по общему объему производства продукции (услуг) сельского, лесного и рыбного хозяйства занимает лидирующее место по республике, это характеризуется тем, что среди регионов значительная доля в производстве таких сельскохозяйственных продуктов, как молоко, картофель, овощи и виноград, принадлежит данной области.

Необходимо отметить, что среди регионов низкий удельный вес в производстве таких сельхозпродуктов, как мясо, яйца, плоды и ягоды, зафиксирован в Сырдарьинской области.



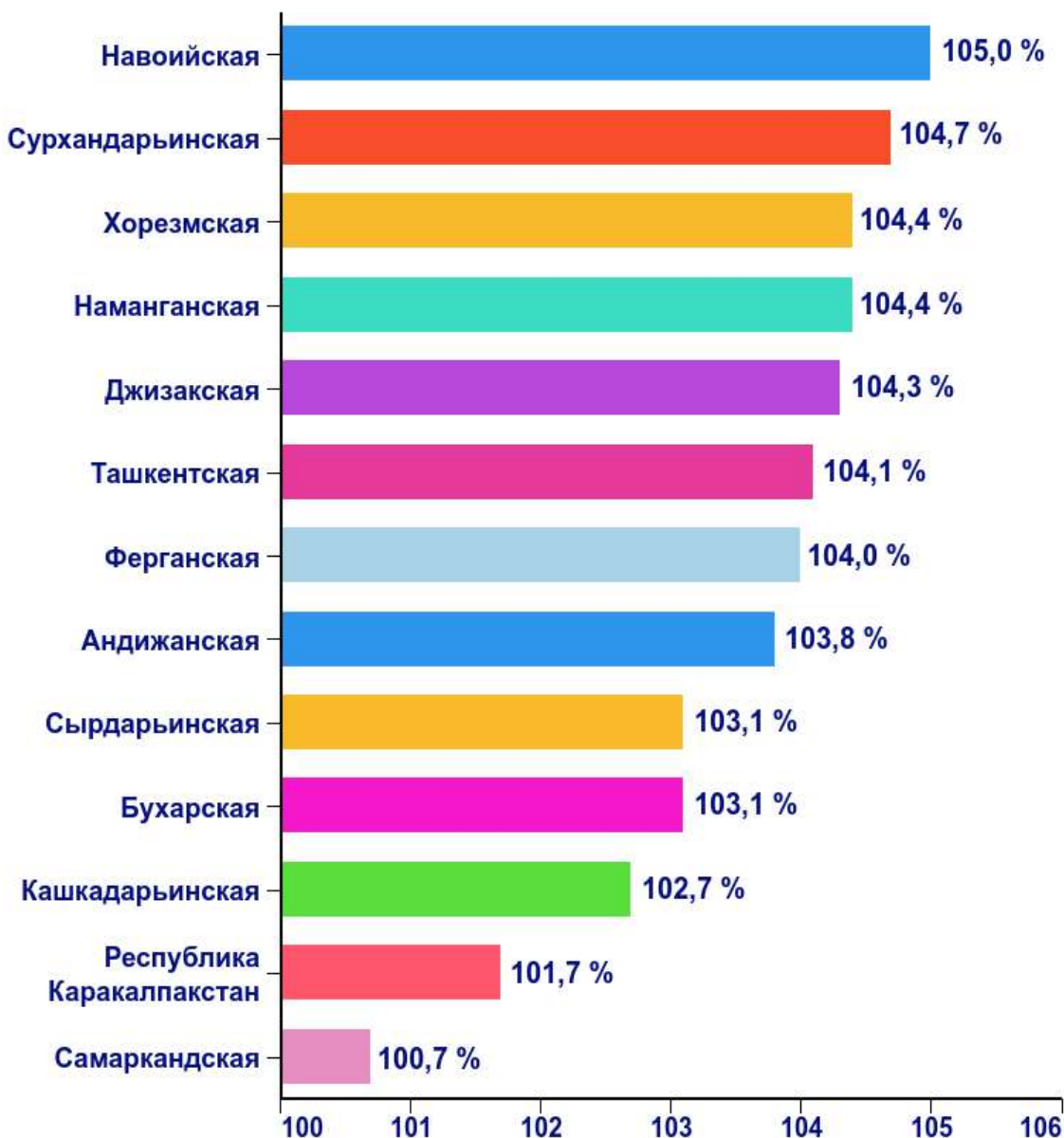
Распределение общего объема продукции (услуг) сельского, лесного и рыбного хозяйства в разрезе регионов



Удельный вес Самаркандской области в общем объеме продукции (услуг) сельского, лесного и рыбного хозяйства республики составил 12,9 % и она лидирует среди регионов. Ташкентская и Андижанская области занимают последующие места с показателями 10,1 %. Наиболее низкая доля отмечена в Сырдарьинской (3,4 %) области, Республике Каракалпакстан (3,5 %) и Навоийской (4,6 %) области.



Темпы роста объема продукции (услуг) сельского, лесного и рыбного хозяйства в разрезе регионов



Высокие темпы роста наблюдались в Навоийской (105,0 %), Сурхандарьинской (104,7 %), Хорезмской (104,4 %), Наманганской (104,4 %), Джизакской (104,3 %), Ташкентской (104,1 %), Ферганской (104,0 %) и Андижанской (103,8 %) областях. По сравнению с другими регионами, низкие темпы роста отмечены в Самаркандской (100,7 %) области, Республике Каракалпакстан (101,7 %) и Кашкадарьинской (102,7 %) области.



Продукция сельского хозяйства



Продукция сельского хозяйства представляет собой обобщающий показатель объема сельскохозяйственного производства и определяется как сумма стоимости продукции растениеводства и животноводства, произведенной в отчетном периоде в фермерских, дехканских (личных подсобных) хозяйствах и организациях, осуществляющих сельскохозяйственную деятельность.

Объем производства продукции сельского хозяйства в январе – сентябре 2020 года составил 174,0 трлн. сум, или 103,4 % к соответствующему периоду 2019 года, в том числе продукция растениеводства достигла 84,3 трлн. сум (104,3 %), продукция животноводства – 89,7 трлн. сум (102,3 %).



Доля продукции растениеводства и животноводства в общем объеме производства продукции сельского хозяйства



48,4 %

**Продукция
растениеводства**



51,6 %

**Продукция
животноводства**

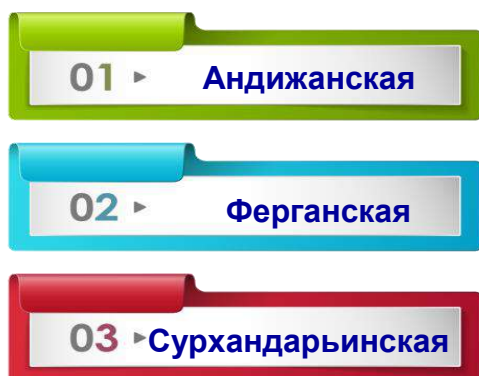


Распределение объемов производства продукции сельского хозяйства в разрезе регионов, %



Регионы с наибольшей долей производства продукции растениеводства

Регионы с наибольшей долей производства продукции животноводства





Распределение производства продукции
сельского хозяйства по категориям хозяйств



24,7%

Фермерские
хозяйства



72,3%

Дехканские
(личные подсобные)
хозяйства



3,0%

Организации,
осуществляющие
сельскохозяйственную
деятельность

Анализ по категориям хозяйств показал, что 72,3 % общего объёма продукции сельского хозяйства приходится на дехканские (личные подсобные) хозяйства, 24,7 % – на фермерские хозяйства, 3,0 % – на организации, осуществляющие сельскохозяйственную деятельность.

В ходе анализа распределения долей валовой продукции сельского хозяйства по категориям хозяйств в разрезе территорий было отмечено, что наиболее высокие показатели во всех регионах приходятся на дехканские (личные подсобные) хозяйства.

Для сведения:

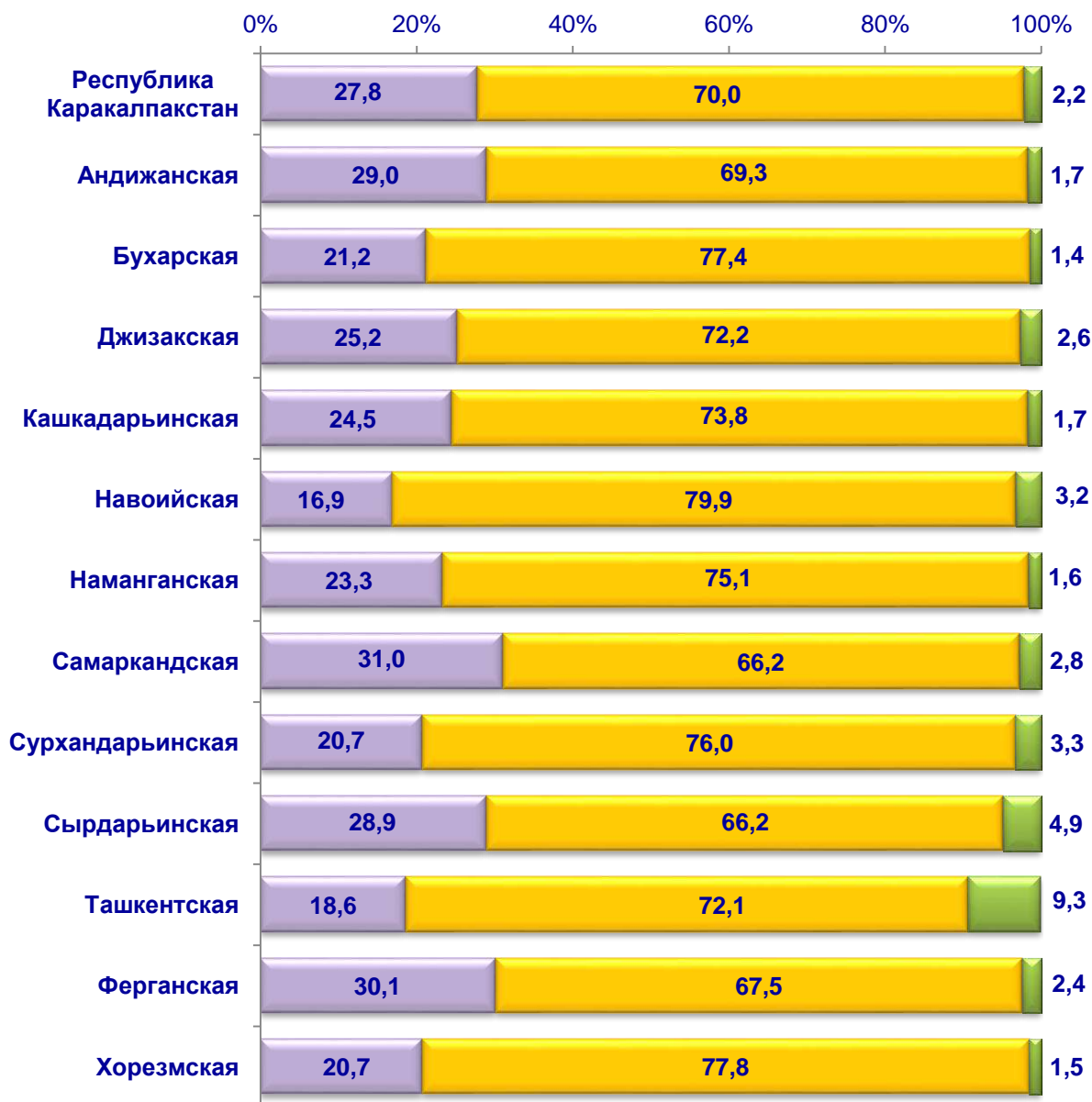
Доля дехканских (личных подсобных) хозяйств в производстве основных видов продукции сельского хозяйства:

- ✓ Мясо (в живом весе) — 92,7 %
- ✓ Молоко — 94,7 %
- ✓ Картофель — 86,2 %
- ✓ Овощи — 76,9 %





Распределение производства продукции
сельского хозяйства по категориям хозяйств
в разрезе регионов, %



■ Фермерские хозяйства

■ Дехканские (личные подсобные) хозяйства

■ Организации, осуществляющие сельскохозяйственную деятельность

По итогам января – сентября 2020 года значительная доля фермерских хозяйств в общем объеме продукции сельского хозяйства отмечена в Самаркандской области (31,0 %), дехканских (личных подсобных) хозяйствах Навоийской области (79,9 %),

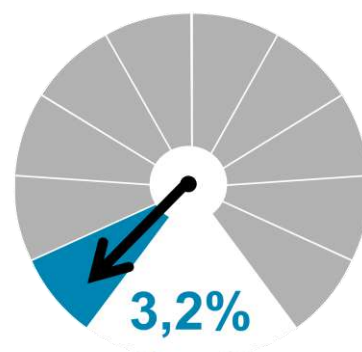
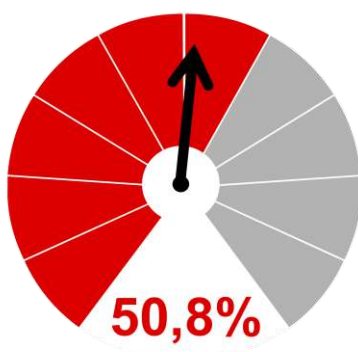
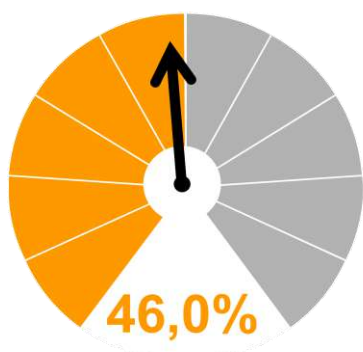
а доля организаций, осуществляющих сельскохозяйственную деятельность, зафиксирована в Ташкентской области (9,3 %).

Низкая доля фермерских хозяйств в общем объеме продукции сельского хозяйства отмечена в Навоийской области (16,9 %), дехканских (личных подсобных) хозяйствах Самаркандской и Сырдарьинской областей (66,2 %), а доля организаций, осуществляющих сельскохозяйственную деятельность, принадлежит Бухарской (1,4 %) области.



Доля категорий хозяйств в производстве продукции сельского хозяйства

Продукция растениеводства



Продукция животноводства



**Фермерские
хозяйства**

**Дехканские
(личные подсобные)
хозяйства**

**Организации,
осуществляющие
сельскохозяйственную
деятельность**

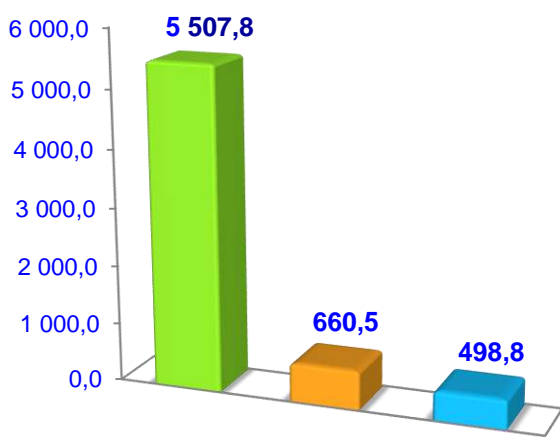


Растениеводство

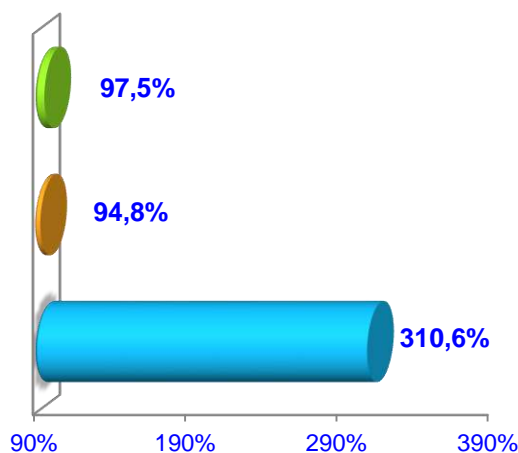
Объем производства продукции растениеводства в январе – сентябре 2020 года составил 84,3 трлн.сум, или 104,3 % к соответствующему периоду 2019 года. Удельный вес продукции растениеводства в общем объеме производства сельскохозяйственной продукции составил 48,4 %.

Зерновые культуры

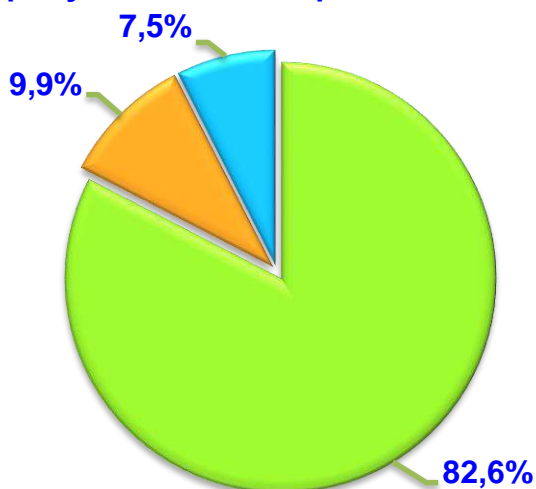
Объем, тыс. т



Темпы роста



Распределение произведенной продукции по категориям хозяйств



Фермерские хозяйства

Дехканские (личные подсобные) хозяйства

Организации, осуществляющие сельскохозяйственную деятельность



В январе – сентябре 2020 года всеми категориями хозяйств произведено 6 667,1 тыс. т зерна (больше на 2,4 % по сравнению с январем – сентябрем 2019 года). В ходе анализа показателей зерна по категориям хозяйств выявлено, что 82,6 % от общего объема их производства приходится на долю фермерских хозяйств.



Объем производства
зерновых культур
в разрезе регионов



Территории с наибольшей долей

Кашкадарьинская область **11,8%**
Ферганская область **10,4%**
Джизакская область **10,3%**
Самаркандская область **10,0%**

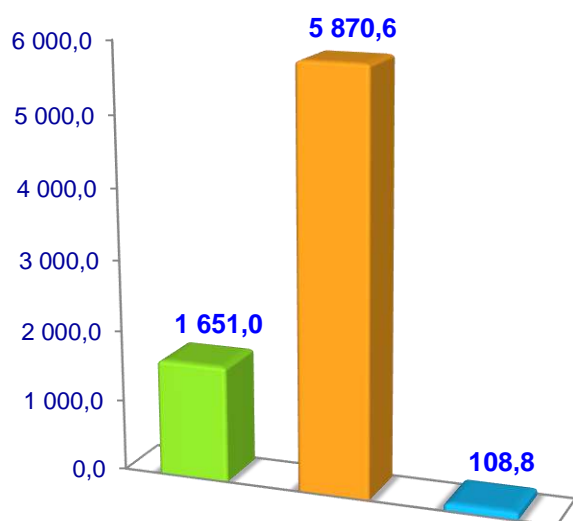
Территории с наименьшей долей

Республика Каракалпакстан **2,8%**
Навоийская область **3,3%**
Хорезмская область **4,9%**
Сырдарьинская область **6,4%**

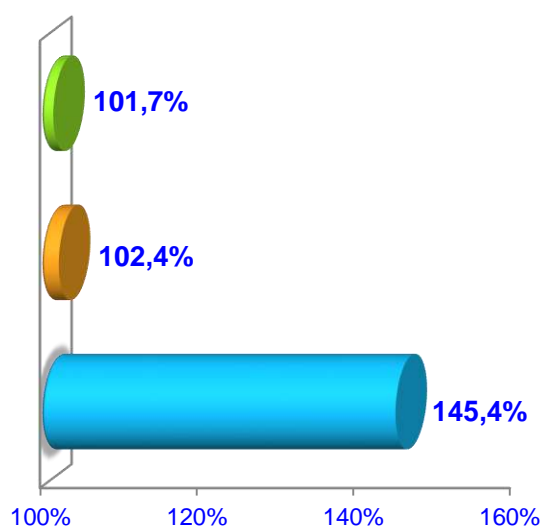


Овощи

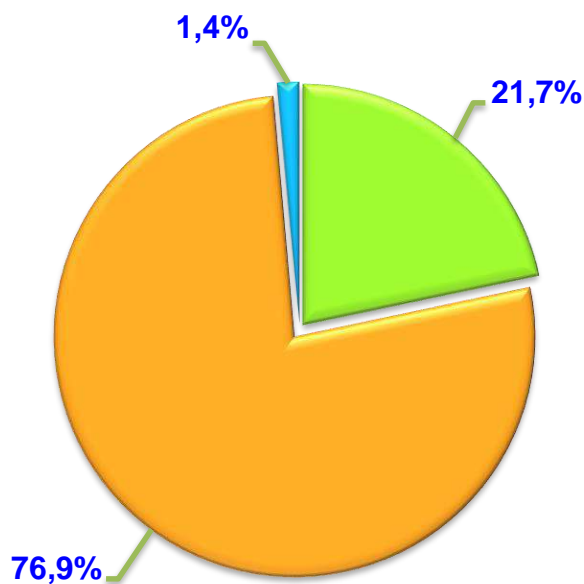
Объем, тыс. т



Темпы роста



Распределение произведенной продукции по категориям хозяйств



Фермерские хозяйства

Дехканские (личные подсобные) хозяйства

Организации, осуществляющие сельскохозяйственную деятельность



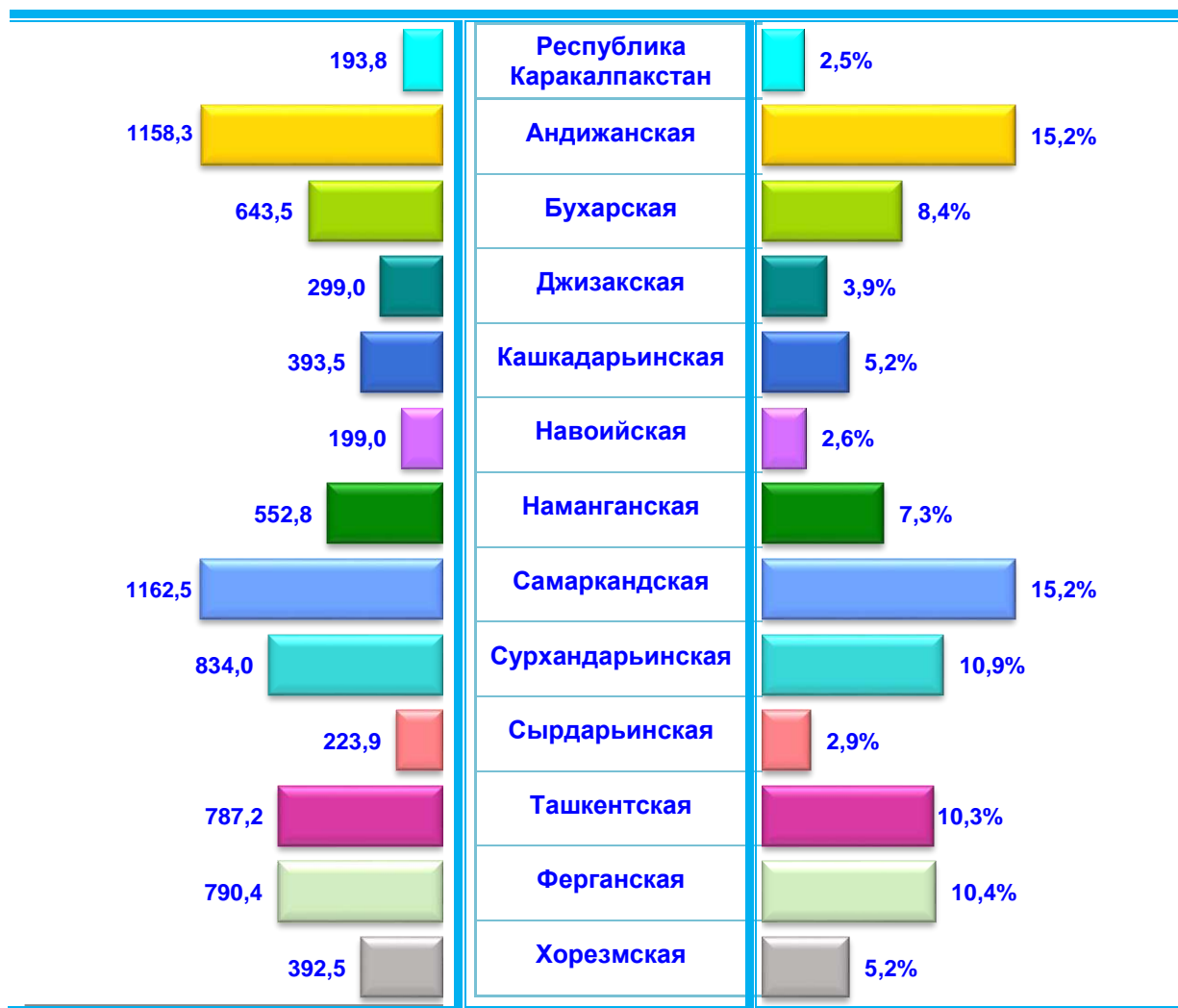
В январе – сентябре 2020 года всеми категориями хозяйств произведено 7 630,4 тыс. т овощей (больше на 2,7 % по сравнению с январем – сентябрем 2019 года). В ходе анализа показателей овощей по категориям хозяйств выявлено, что 76,9 % от общего объема их производства приходится на долю дехканских (личных подсобных) хозяйств.



Объем производства овощей в разрезе регионов

Объем, тыс. т

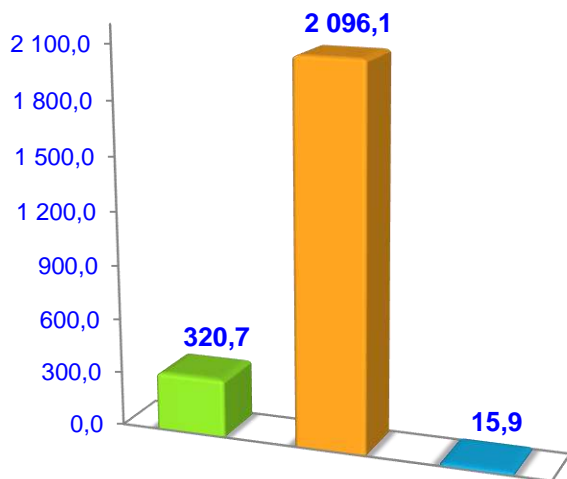
Доля к общему объему
республики



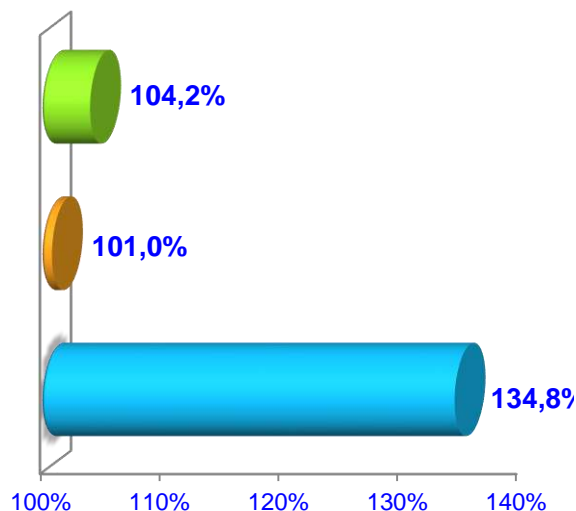
Территории с наибольшей долей	Территории с наименьшей долей
Андижанская область 15,2 %	Республика Каракалпакстан 2,5 %
Самаркандская область 15,2 %	Навоийская область 2,6 %
Сурхандарьинская область 10,9 %	Сырдарьинская область 2,9 %
Ферганская область 10,4 %	Джизакская область 3,9 %

Картофель

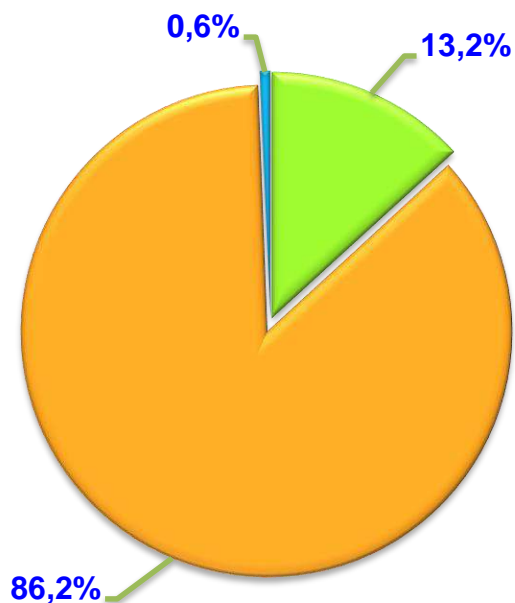
Объем, тыс. т



Темпы роста



Распределение произведенной продукции по категориям хозяйств



Фермерские хозяйства

Дехканские (личные подсобные) хозяйства

Организации, осуществляющие сельскохозяйственную деятельность



В январе – сентябре 2020 года всеми категориями хозяйств произведено 2 432,7 тыс. т картофеля (больше на 1,6 % по сравнению с январем – сентябрем 2019 года). В ходе анализа показателей картофеля по категориям хозяйств выявлено, что 86,2 % от общего объема их производства приходится на долю дехканских (личных подсобных) хозяйств.



Объем производства картофеля в разрезе регионов



Территории с наибольшей долей

Самаркандская область	21,1 %
Сурхандарьинская область	11,8 %
Ташкентская область	10,9 %
Ферганская область	9,9 %

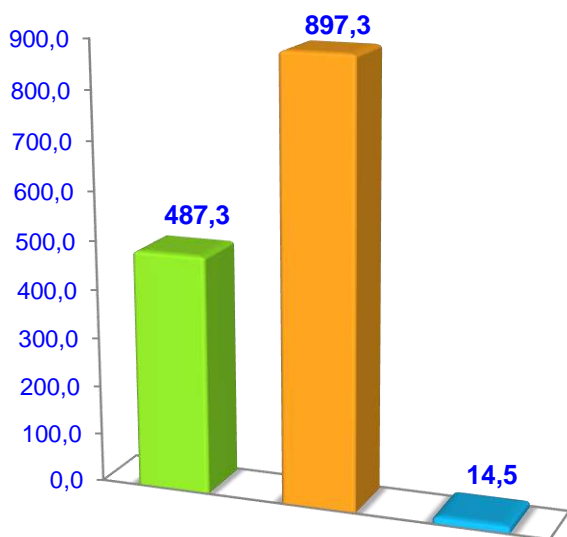
Территории с наименьшей долей

Джизакская область	1,8 %
Сырдарьинская область	2,1 %
Республика Каракалпакстан	2,2 %
Навоийская область	2,7 %

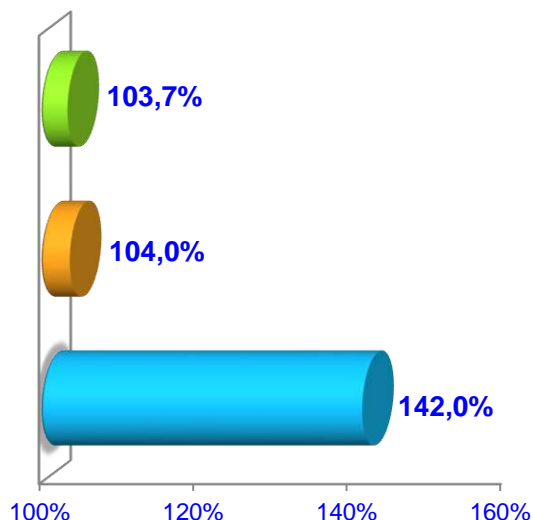


Бахчи

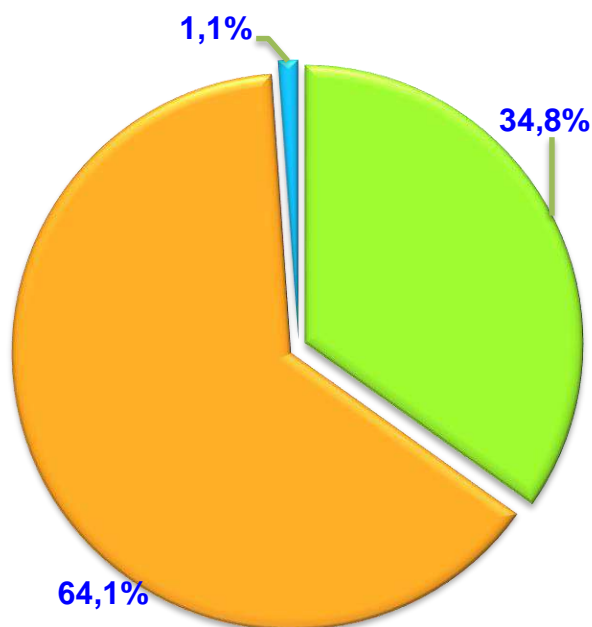
Объем, тыс. т



Темпы роста



Распределение произведенной продукции по категориям хозяйств



Фермерские хозяйства

Дехканские (личные подсобные) хозяйства

Организации, осуществляющие сельскохозяйственную деятельность



В январе – сентябре 2020 года всеми категориями хозяйств произведено 1 399,1 тыс. т бахчей (больше на 4,2 % по сравнению с январем – сентябрем 2019 года). В ходе анализа показателей бахчей по категориям хозяйств выявлено, что 64,1 % от общего объема их производства приходится на долю дехканских (личных подсобных) хозяйств.



Объем производства
бахчей
в разрезе регионов

Объем, тыс. т

Доля к общему объему
республики



Территории с
наибольшей долей

Территории с
наименьшей долей

Сурхандарьинская область 14,0 %

Ташкентская область 2,2 %

Сырдарьинская область 13,1 %

Ферганская область 3,4 %

Джизакская область 11,9 %

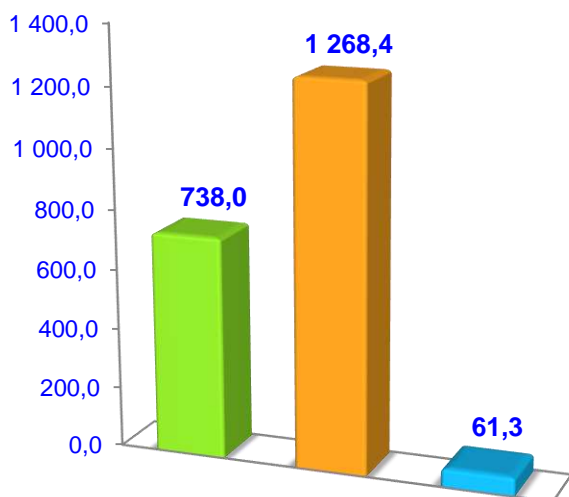
Наманганская область 3,8 %

Кашкадарьинская область 11,3 %

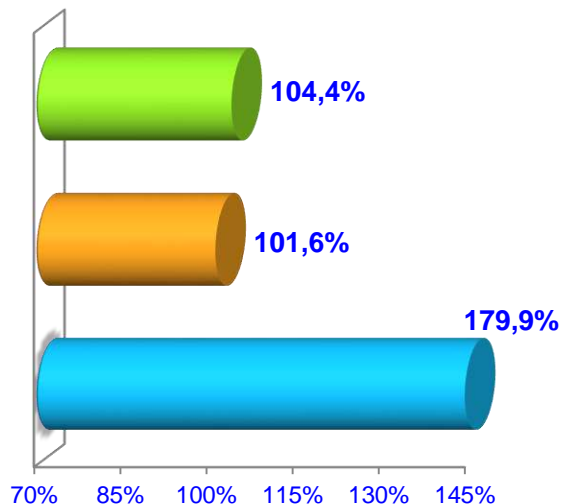
Навоийская область 4,1 %

Плоды и ягоды

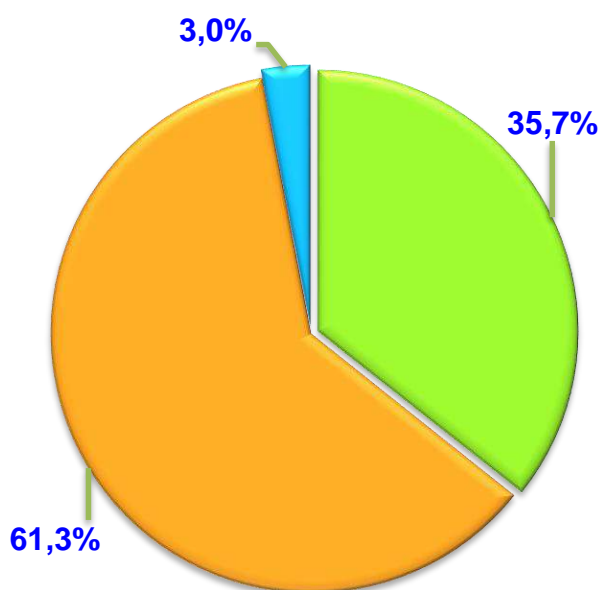
Объем, тыс. т



Темпы роста



Распределение произведенной
продукции по категориям хозяйств



Фермерские хозяйства

Дехканские (личные
подсобные) хозяйства

Организации, осуществляющие
сельскохозяйственную
деятельность



В январе – сентябре 2020 года всеми категориями хозяйств произведено 2 067,7 тыс. т плодов и ягод (больше на 3,9 % по сравнению с январем – сентябрем 2019 года). В ходе анализа показателей плодов и ягод по категориям хозяйств выявлено, что 61,3 % от общего объема их производства приходится на долю дехканских (личных подсобных) хозяйств.



Объем производства
плодов и ягод
в разрезе регионов



Территории с
наибольшей долей

Андижанская область 20,2 %
Ферганская область 14,0 %
Самаркандская область 13,9 %
Бухарская область 10,4 %

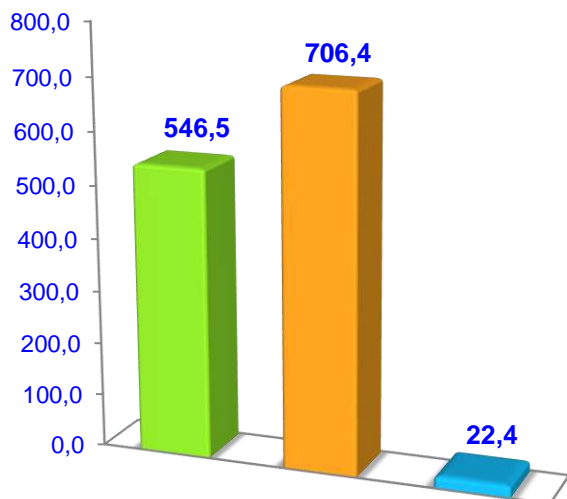
Территории с
наименьшей долей

Сырдарьинская область 1,4 %
Республика Каракалпакстан 1,8 %
Джизакская область 2,9 %
Навоийская область 3,8 %

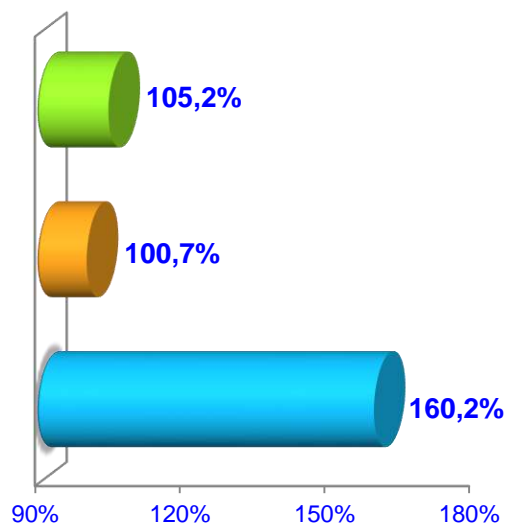


Виноград

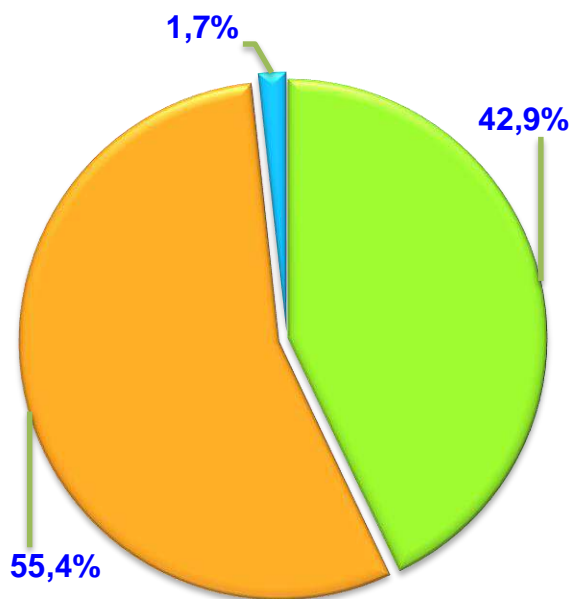
Объем, тыс. т



Темпы роста



Распределение произведенной продукции по категориям хозяйств



Фермерские хозяйства

Дехканские (личные подсобные) хозяйства

Организации, осуществляющие сельскохозяйственную деятельность



В январе – сентябре 2020 года всеми категориями хозяйств произведено 1 275,3 тыс. т винограда (больше на 3,2 % по сравнению с январем – сентябрем 2019 года). В ходе анализа показателей плодов и ягод по категориям хозяйств выявлено, что 55,4 % от общего объема их производства приходится на долю дехканских (личных подсобных) хозяйств.



Объем производства винограда в разрезе регионов

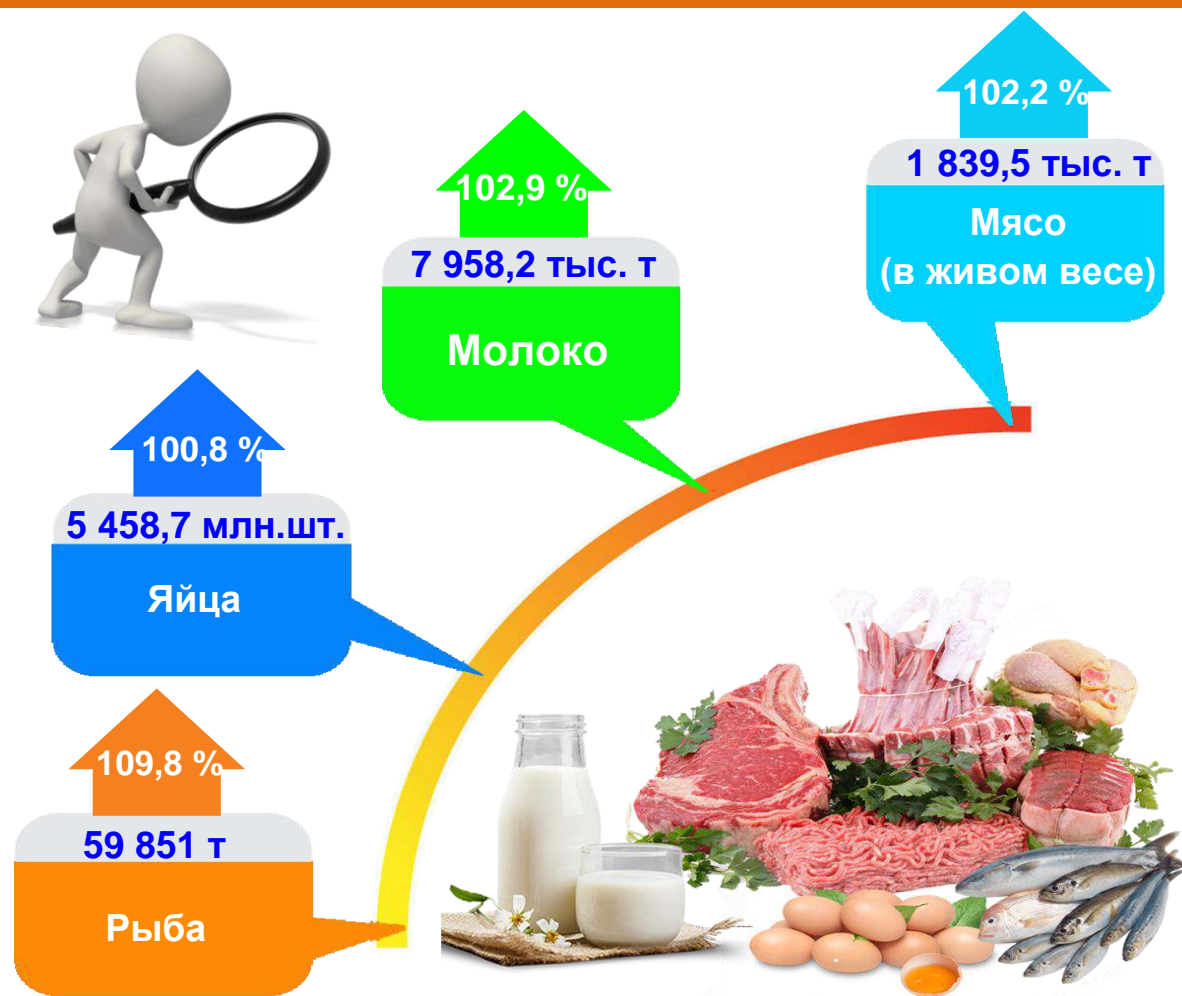


Территории с наибольшей долей	Территории с наименьшей долей
Самаркандская область 37,6 %	Республика Каракалпакстан 0,4 %
Бухарская область 12,5 %	Сырдарьинская область 0,8 %
Ферганская область 8,8 %	Джизакская область 1,6 %
Ташкентская область 6,9 %	Хорезмская область 2,5 %



Животноводство

Объем производства продукции животноводства в январе – сентябре 2020 года составил 89,7 трлн. сум, или 102,3 % к соответствующему периоду 2019 года. В общем объеме производства продукции сельского хозяйства доля продукции животноводства составила 51,6 %.

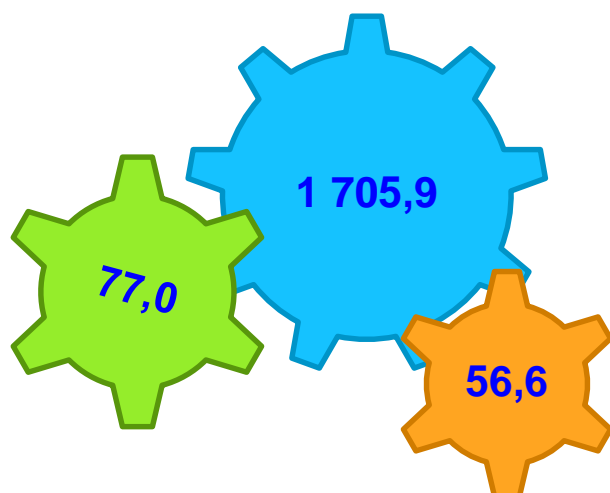


Последовательная реализация мер по дальнейшему повышению потенциала животноводческой отрасли, а также оказываемая системная государственная поддержка способствовали росту поголовья скота, насыщению внутреннего потребительского рынка животноводческой продукцией.

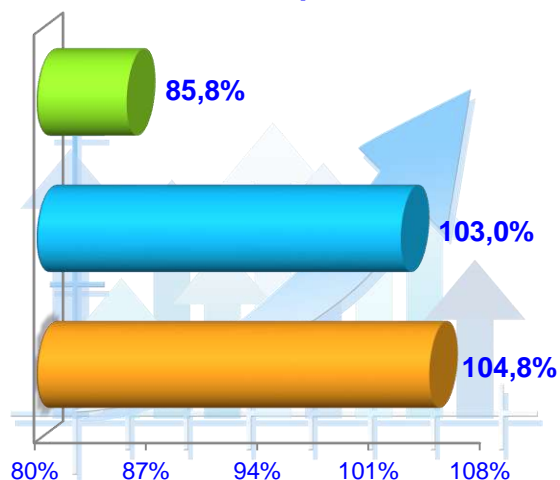
В январе - сентябре 2020 года всеми категориями хозяйств произведено 1 839,5 тыс. т мяса в живом весе (больше на 2,2 % по сравнению с январем – сентябрем 2019 года), 7 958,2 тыс. т молока (на 2,9 %), 5 458,7 млн. шт. яиц (на 0,8 %), 30,1 тыс. т шерсти (на 0,3 %), 1 003,6 тыс. шт. каракульских шкурок (на 0,1 %), уловлено 59 851 т рыбы (на 9,8 %).

Мясо (в живом весе)

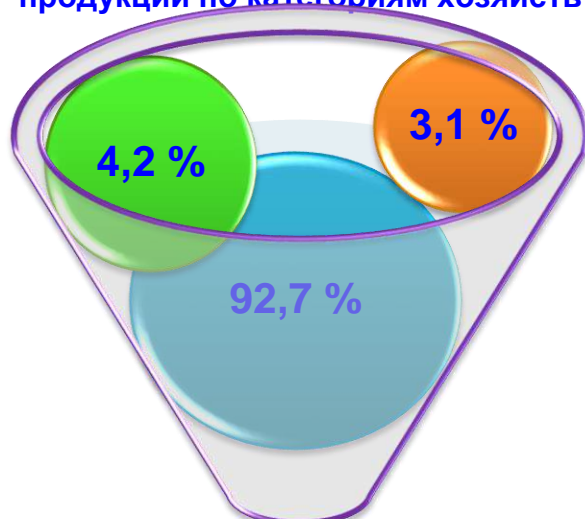
Объем, тыс. т



Темпы роста



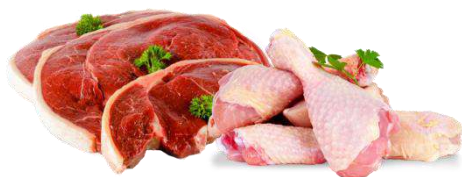
Распределение произведенной продукции по категориям хозяйств



На основе результатов анализа производства мяса по категориям хозяйств в январе-сентябре 2020 года, следует отметить, что наибольший объем мяса отмечен в дехканских (личных подсобных) хозяйствах – 1 705,9 тыс. т, или 92,7 % от общего объема его производства.

За указанный период наименьший объем производства мяса наблюдался в организациях, осуществляющих сельскохозяйственную деятельность, - 56,6 тыс. т, или 3,1 % от общего объема его производства.

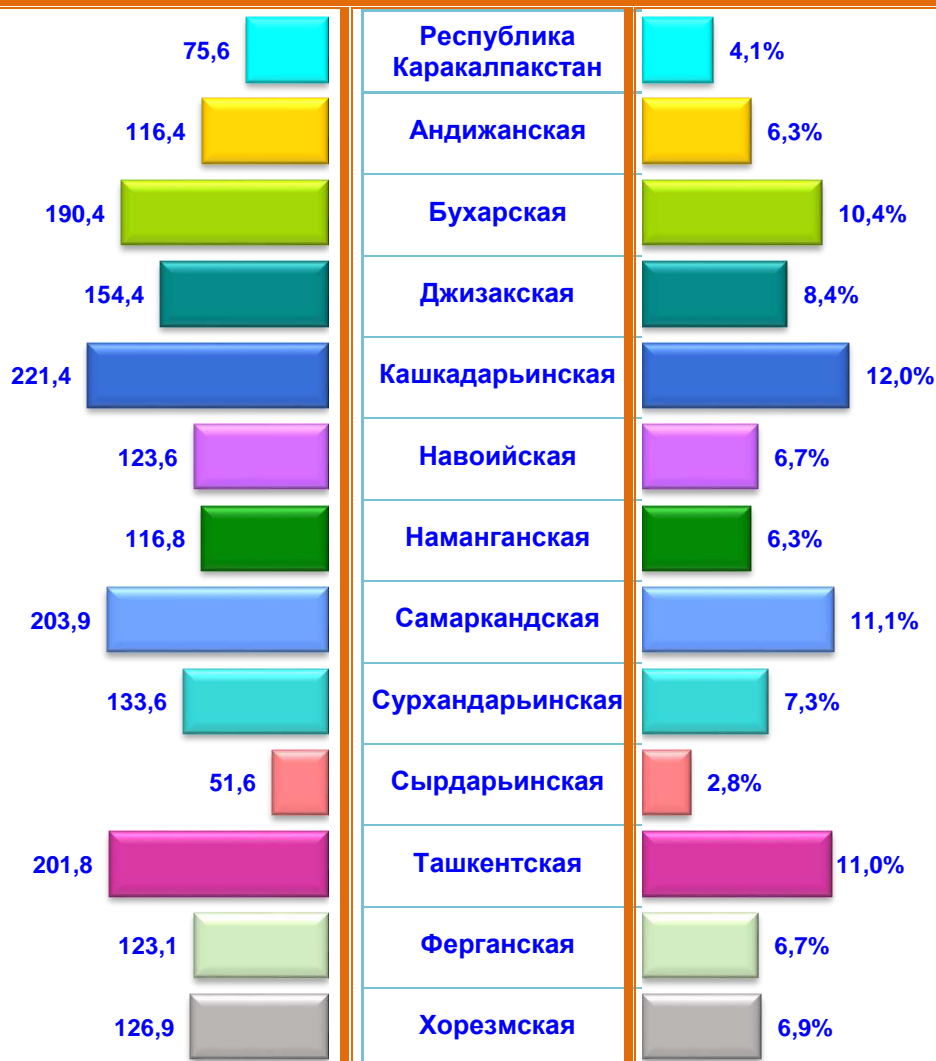
По сравнению с аналогичным периодом 2019 года, наблюдалось увеличение в дехканских (личных подсобных) хозяйствах на 3,0 % и организациях, осуществляющих сельскохозяйственную деятельность, - на 4,8 %.



**Объем производства
мяса (в живом весе)
в разрезе регионов**

Объем, тыс. т

Доля к общему объему
республики

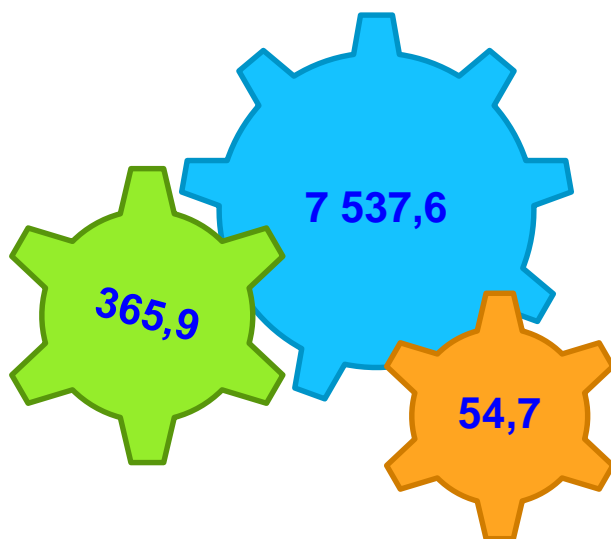


Территории с наибольшей долей	Территории с наименьшей долей
Кашкадарьинская область 12,0 %	Сырдарьинская область 2,8 %
Самаркандская область 11,1 %	Республика Каракалпакстан 4,1 %
Ташкентская область 11,0 %	Андижанская область 6,3 %
Бухарская область 10,4 %	Наманганская область 6,3 %

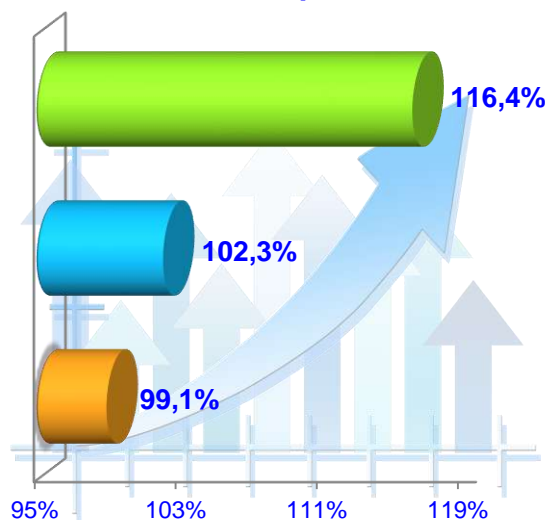


Молоко

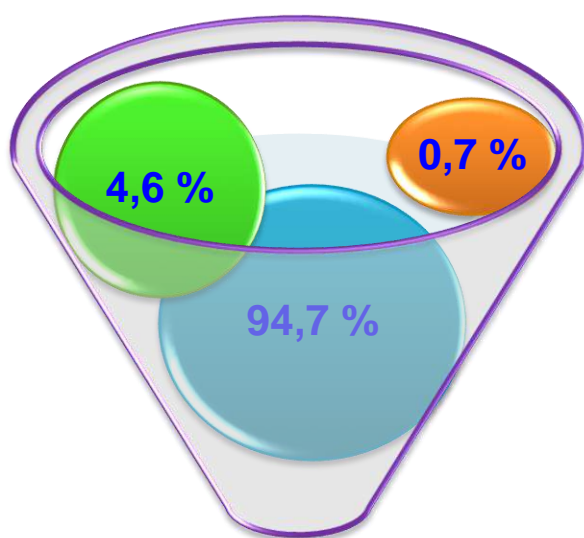
Объем, тыс. т



Темпы роста



Распределение произведенной продукции по категориям хозяйств



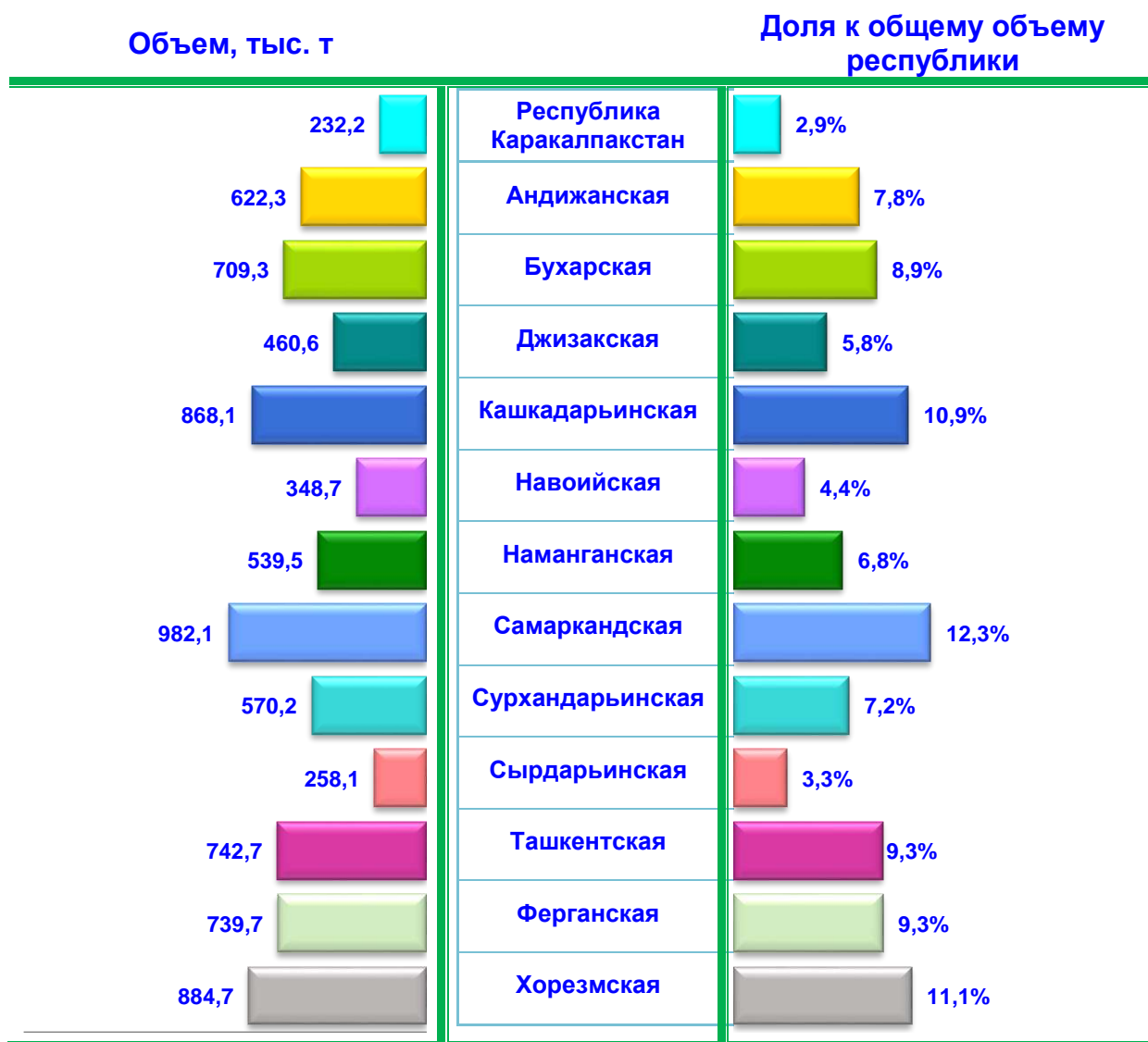
Среди категорий хозяйств наибольший объем производства молока отмечен в дехканских (личных подсобных) хозяйствах – 7 537,6 тыс. т, или 94,7 % от общего объема его производства.

По итогам января - сентября 2020 года наименьший объем наблюдался в организациях, осуществляющих сельскохозяйственную деятельность, - 54,7 тыс. т, или 0,7 % от общего объема производства.

По отношению к 2019 году, рост за указанный период зафиксирован в фермерских хозяйствах - на 16,4 % и дехканских (личных подсобных) хозяйствах - на 2,3 %.



Объем производства молока в разрезе регионов

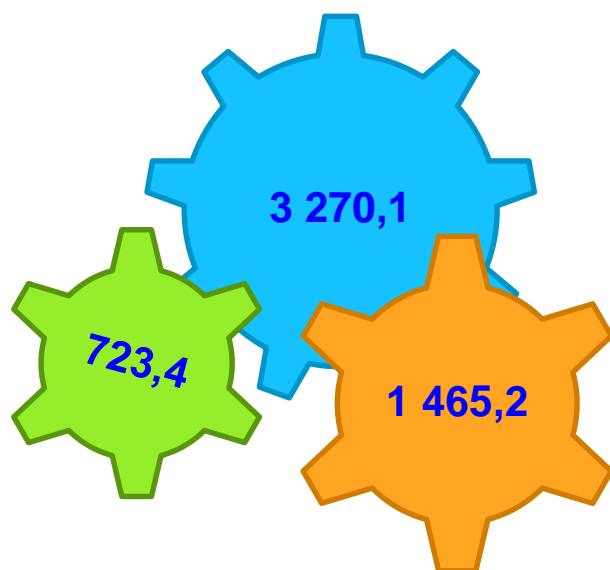


Территории с наибольшей долей	Территории с наименьшей долей
Самаркандская область 12,3 %	Республика Каракалпакстан 2,9 %
Хорезмская область 11,1 %	Сырдарьинская область 3,3 %
Кашкадарьинская область 10,9 %	Навоийская область 4,4 %
Ташкентская область 9,3 %	Джизакская область 5,8 %

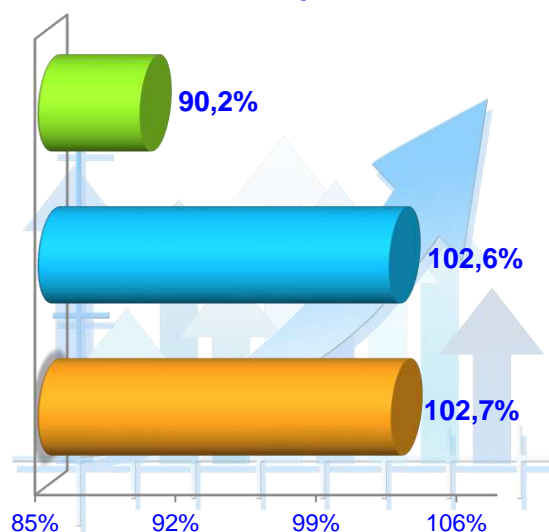


Яйца

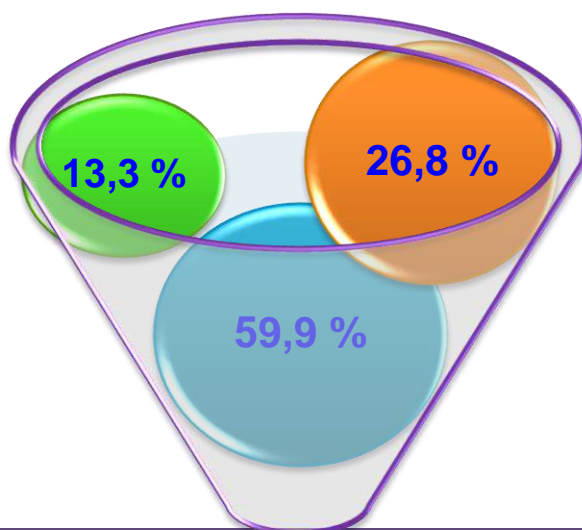
Объем, млн. шт.



Темпы роста



Распределение произведенной продукции по категориям хозяйств



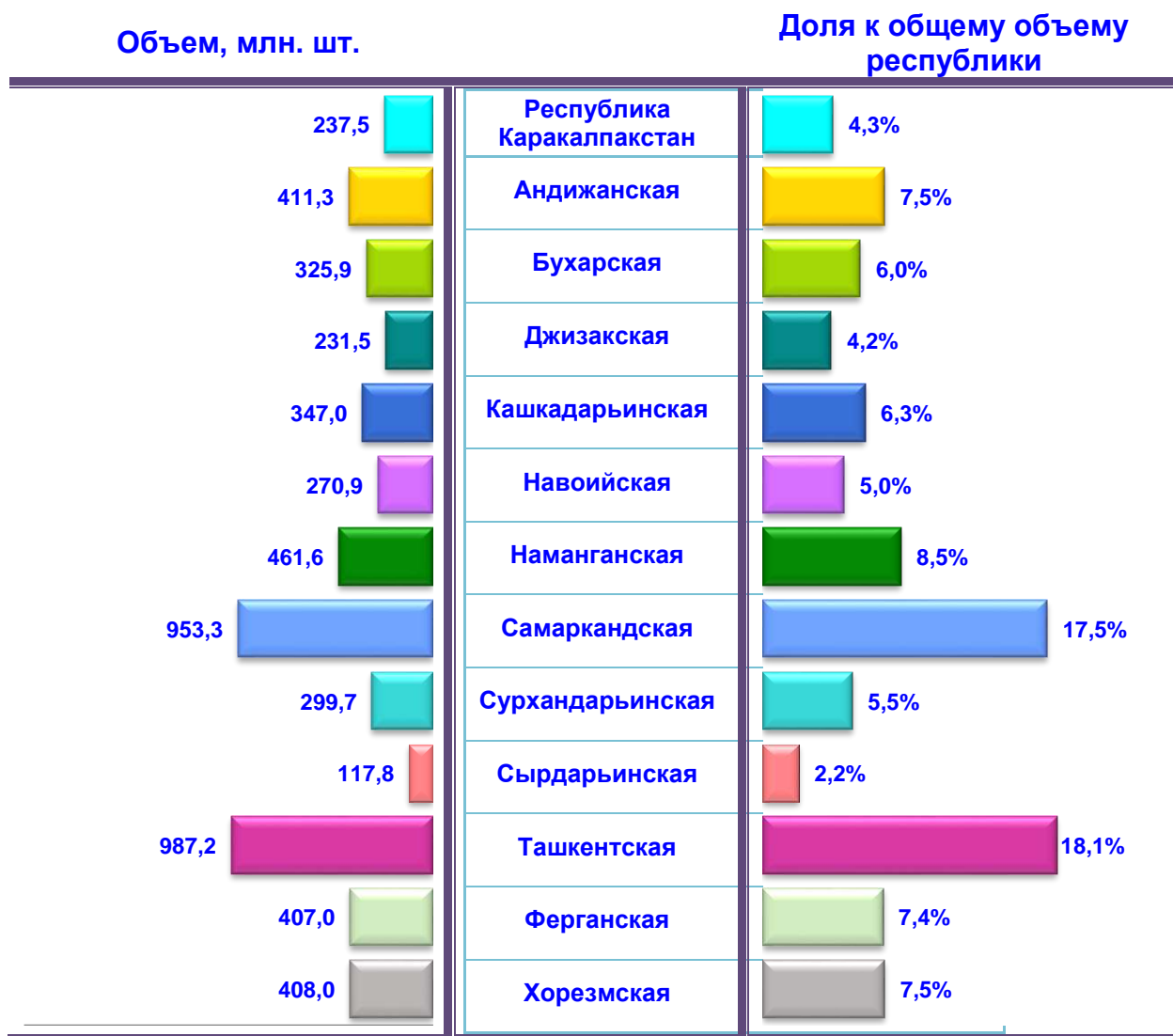
По сравнению с другими категориями хозяйств, наибольший объем производства яиц отмечен в дехканских (личных подсобных) хозяйствах – 3 270,1 млн. шт., или 59,9 % от общего объема их производства.

В январе - сентябре 2020 года наименьший объем производства наблюдался в фермерских хозяйствах – 723,4 млн. шт., или 13,3 % от общего объема производства.

По отношению к 2019 году, рост зафиксирован в дехканских (личных подсобных) хозяйствах на 2,6 % и организациях, осуществляющих сельскохозяйственную деятельность, - на 2,7 %.



Объем производства яиц в разрезе регионов

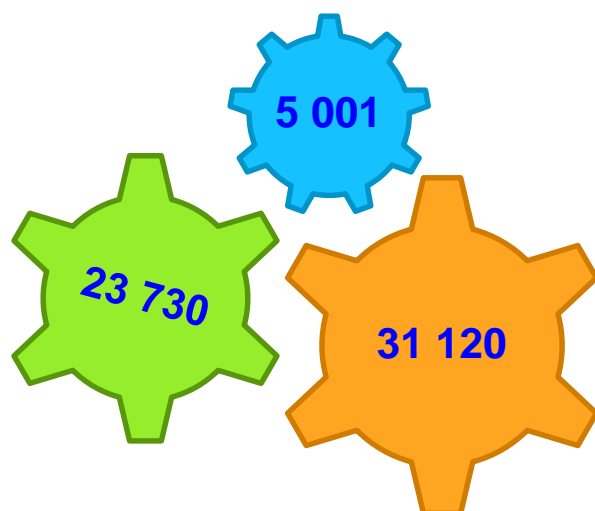


Территории с наибольшей долей	Территории с наименьшей долей
Ташкентская область 18,1 %	Сырдарьинская область 2,2 %
Самаркандская область 17,5 %	Джизакская область 4,2 %
Наманганская область 8,5 %	Республика Каракалпакстан 4,3 %
Андижанская область 7,5 %	Навоийская область 5,0 %

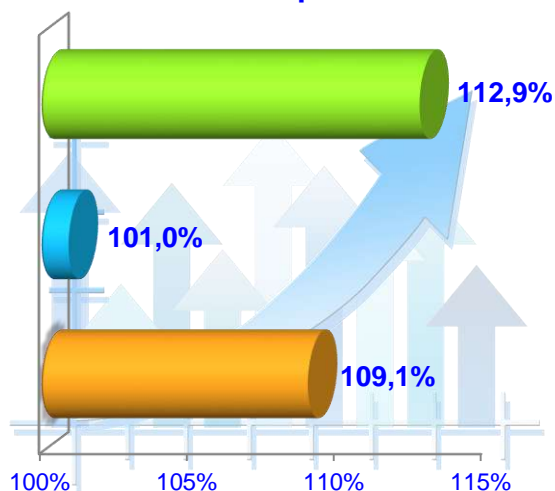


Рыба

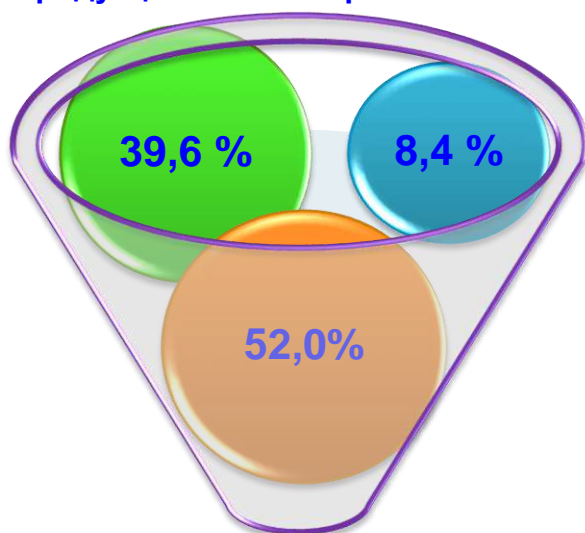
Объем, т



Темпы роста



Распределение произведенной продукции по категориям хозяйств



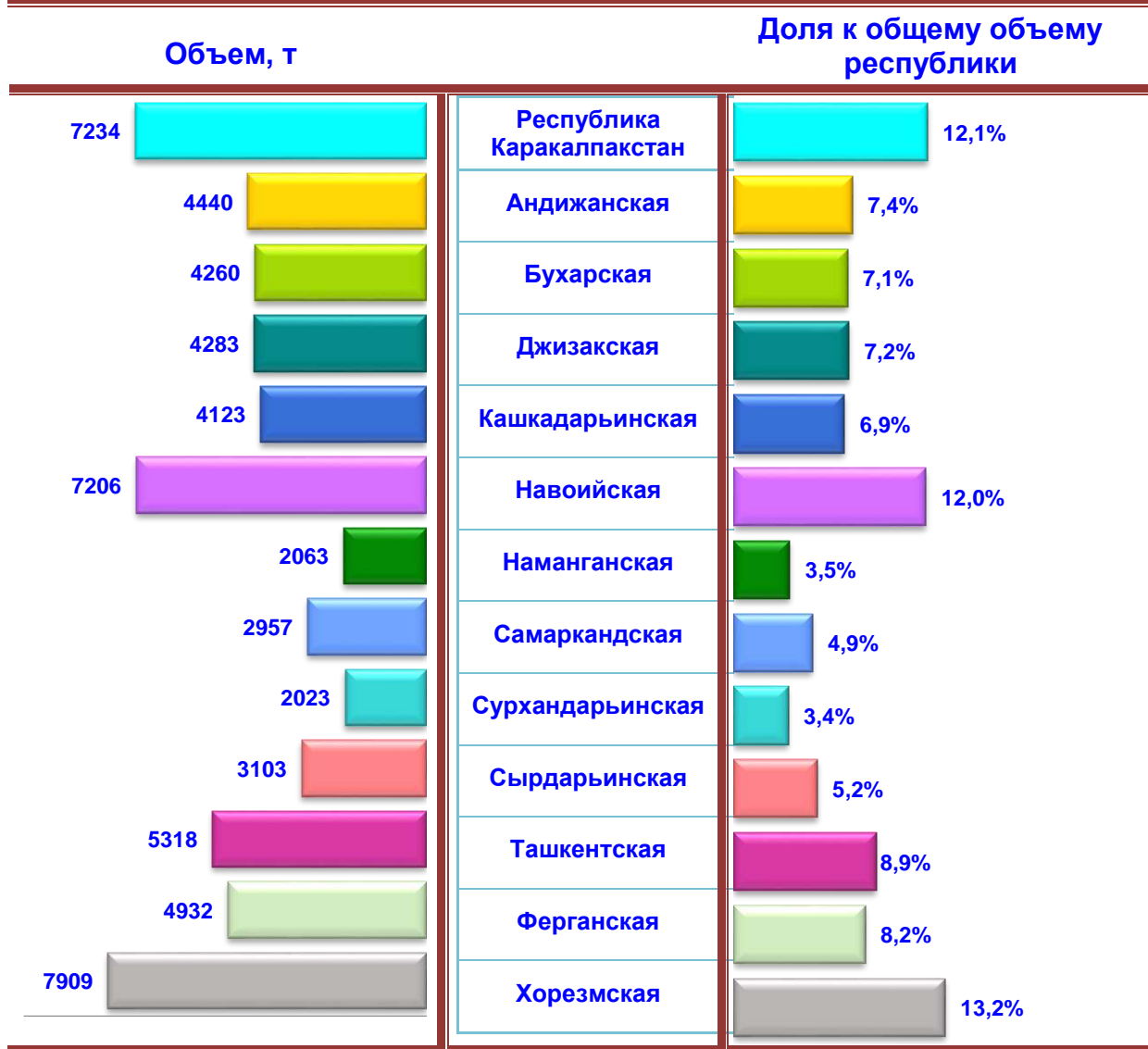
В ходе анализа показателей улова рыбы по категориям хозяйств выявлено, что основная часть её улова отмечена в организациях, осуществляющих сельскохозяйственную деятельность, - 31 120 т, или 52,0 % от общего объема улова.

По итогам января - сентября 2020 года наименьший объем наблюдался в дехканских (личных подсобных) хозяйствах – 5 001 т, или 8,4 % от общего объема улова.

По отношению к 2019 году, рост наблюдался в фермерских хозяйствах - на 12,9 %, дехканских (личных подсобных) хозяйствах - на 1,0 % и организациях, осуществляющих сельскохозяйственную деятельность, - на 9,1 %.



Улов рыбы в разрезе регионов



Территории с наибольшей долей	Территории с наименьшей долей
Хорезмская область 13,2 %	Сурхандарьинская область 3,4 %
Республика Каракалпакстан 12,1%	Наманганская область 3,5 %
Навоийская область 12,0 %	Самаркандская область 4,9 %
Ташкентская область 8,9 %	Сырдарьинская область 5,2 %





Поголовье скота и птицы, тыс. голов



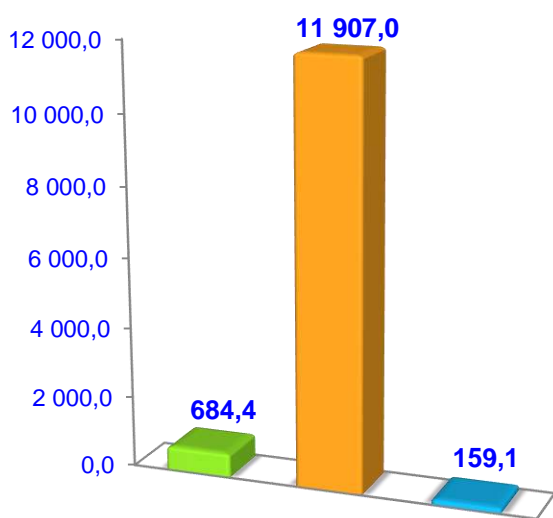
Анализируя данные о поголовье крупного рогатого скота по категориям хозяйств на 1 октября 2020 года, следует отметить, что 5,4 % крупного рогатого скота приходится на фермерские хозяйства, 93,4 % – на дехканские (личные подсобные) хозяйства, 1,2 % – на организации, осуществляющие сельскохозяйственную деятельность, соответственно от общего числа овец и коз на фермерские хозяйства приходятся 12,2 %, на дехканские (личные подсобные) хозяйства – 82,6 %, на организации, осуществляющие сельскохозяйственную деятельность, – 5,2 %, соответственно от общего числа лошадей 17,8 % приходятся на фермерские хозяйства, 78,3 % - на дехканские (личные подсобные) хозяйства, 3,9 % - на организации, осуществляющие сельскохозяйственную деятельность, а также от общего числа птиц на фермерские хозяйства приходятся 12,9 %, на дехканские (личные подсобные) хозяйства – 59,0 %, на организации, осуществляющие сельскохозяйственную деятельность, – 28,1 %.

По состоянию на 1 октября 2020 года общее поголовье крупного рогатого скота достигло 12 750,5 тыс. голов.

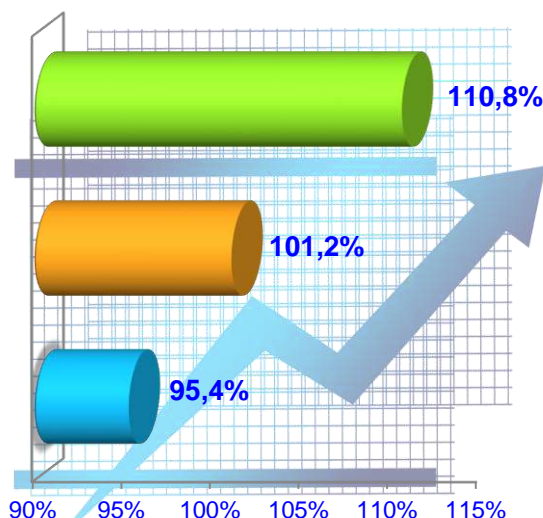
По сравнению с соответствующим периодом 2019 года, во всех категориях хозяйств поголовье крупного рогатого скота увеличилось на 203,0 тыс. голов (на 1,6 %).

Крупный рогатый скот

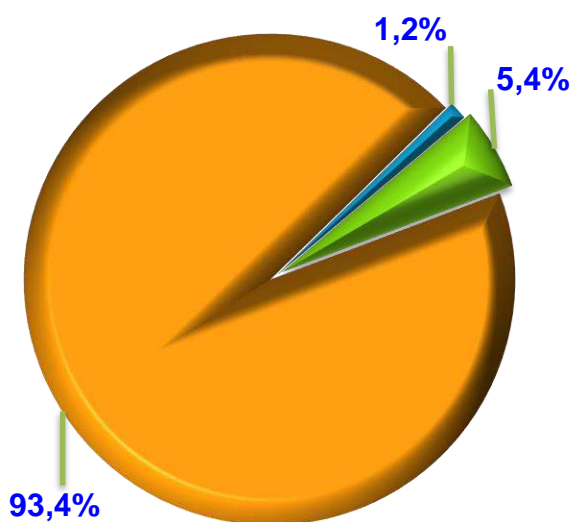
Наличие, тыс. голов



Темпы роста



Распределение поголовья по категориям хозяйств



Фермерские хозяйства

Дехканские (личные подсобные) хозяйства

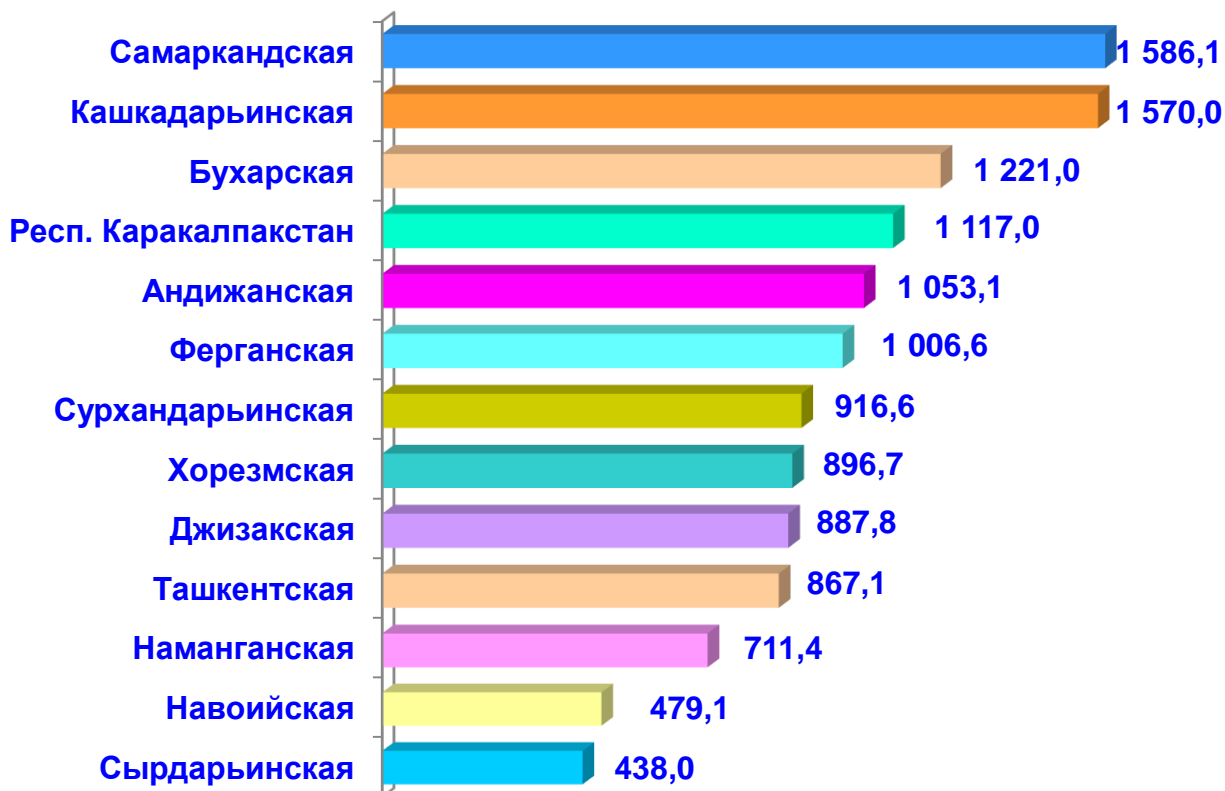
Организации, осуществляющие сельскохозяйственную деятельность



Анализируя данные о поголовье крупного рогатого скота по категориям хозяйств по состоянию на 1 октября 2020 года, следует отметить, что 93,4 % крупного рогатого скота приходится на дехканские (личные подсобные) хозяйства.



**Поголовье
крупного рогатого скота
в разрезе регионов,
тыс. голов**



**Доля регионов по отношению к общему поголовью
крупного рогатого скота по республике**

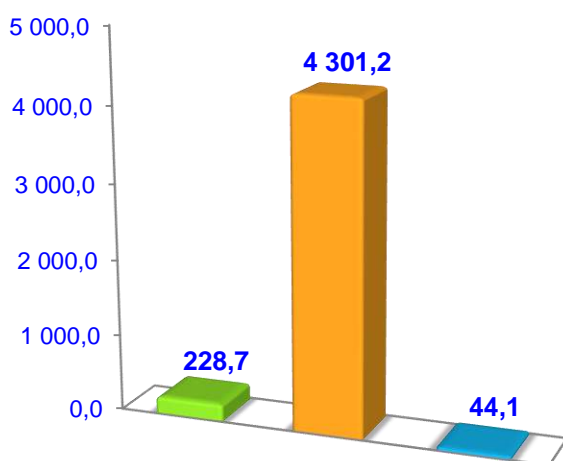


Общее количество коров на 1 октября 2020 года достигло 4 574,0 тыс. голов.

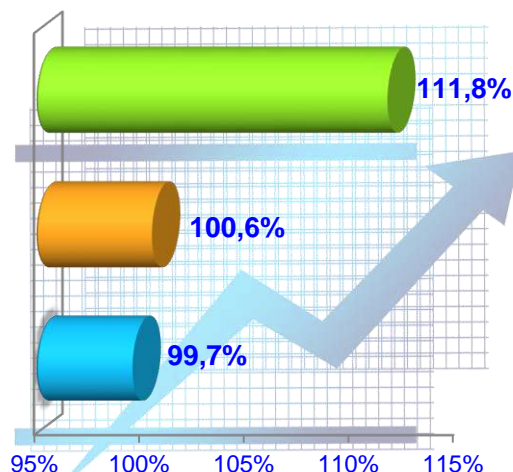
По сравнению с соответствующим периодом 2019 года, во всех категориях хозяйств поголовье коров увеличилось на 50,1 тыс. голов (на 1,1 %).

Коровы

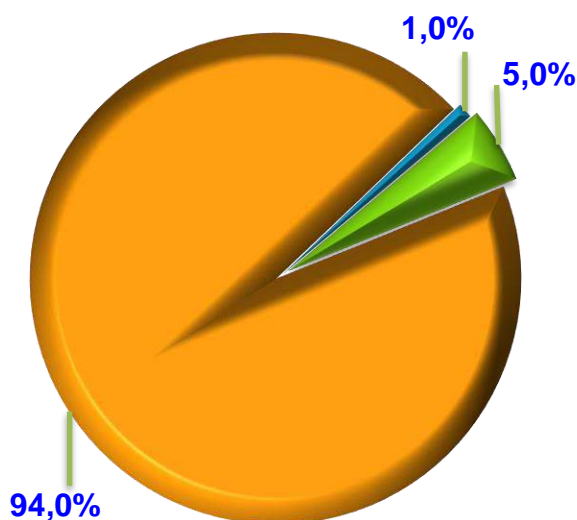
Наличие, тыс. голов



Темпы роста



Распределение поголовья по категориям хозяйств



Фермерские хозяйства

Дехканские (личные подсобные) хозяйства

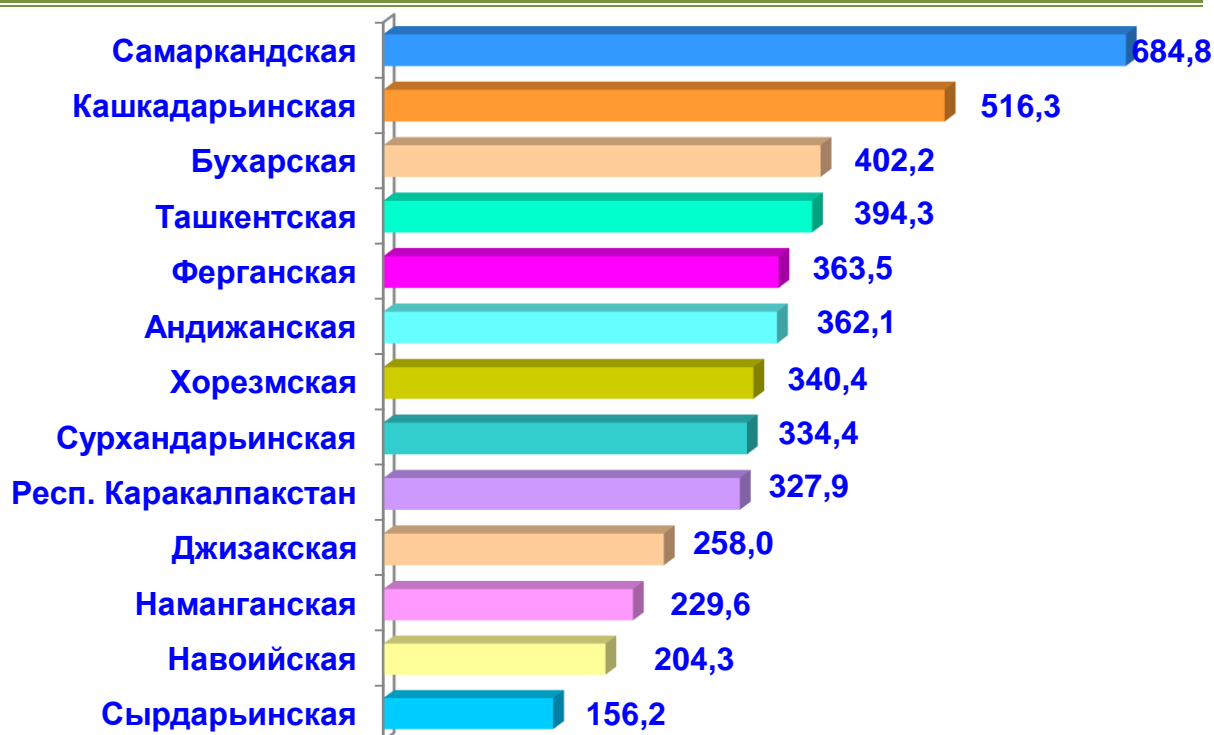
Организации, осуществляющие сельскохозяйственную деятельность



Анализируя данные о поголовье коров по категориям хозяйств по состоянию на 1 октября 2020 года, следует отметить, что 94,0 % коров приходится на дехканские (личные подсобные) хозяйства.



Поголовье коров
в разрезе регионов,
тыс. голов



Доля регионов по отношению к общему
поголовью коров по республике

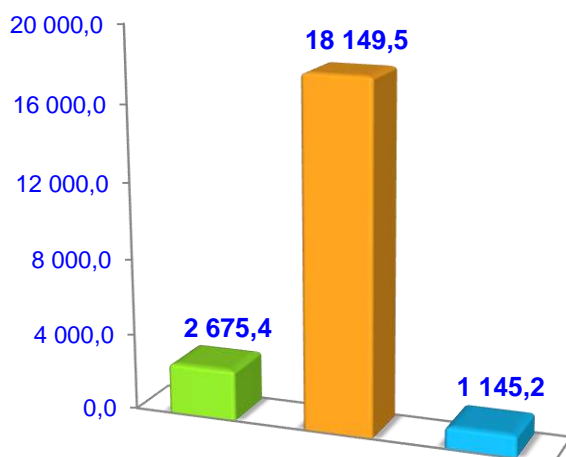


Общее количество овец и коз на 1 октября 2020 года достигло 21 970,1 тыс. голов.

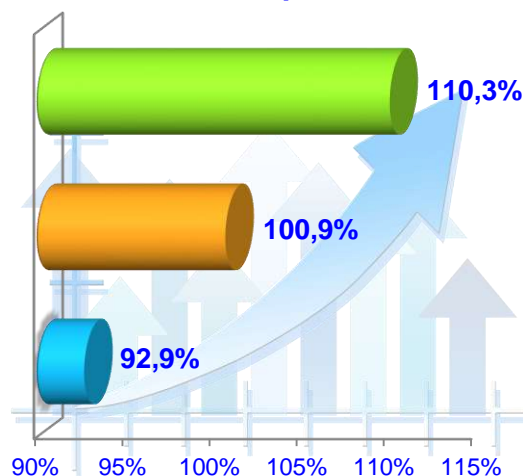
По сравнению с соответствующим периодом 2019 года, во всех категориях хозяйств поголовье овец и коз увеличилось на 324,1 тыс. голов (на 1,5 %).

Овцы и козы

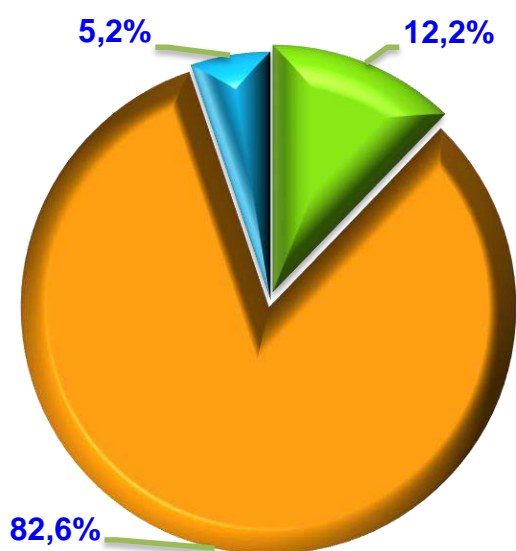
Наличие, тыс. голов



Темпы роста



Распределение поголовья по категориям хозяйств



Фермерские хозяйства

Дехканские (личные подсобные) хозяйства

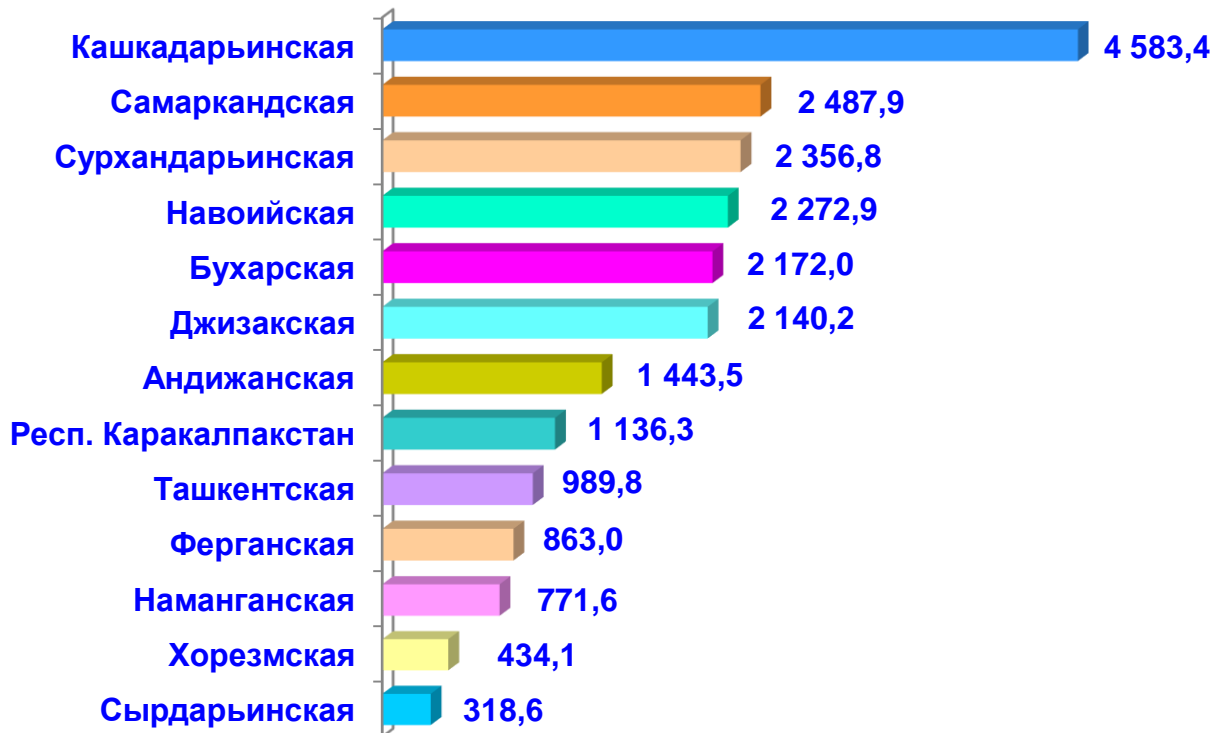
Организации, осуществляющие сельскохозяйственную деятельность



Анализируя данные о поголовье овец и коз по категориям хозяйств по состоянию на 1 октября 2020 года, следует отметить, что 82,6 % овец и коз приходится на дехканские (личные подсобные) хозяйства.



**Поголовье овец и коз
в разрезе регионов,
тыс. голов**



**Доля регионов по отношению к общему
поголовью овец и коз по республике**

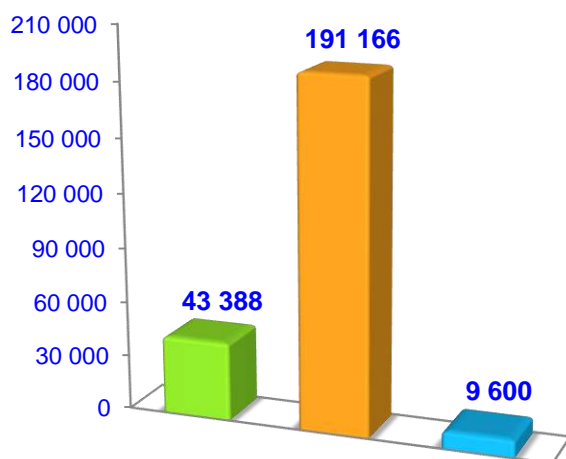


Поголовье лошадей на 1 октября 2020 года достигло 244 154 голов.

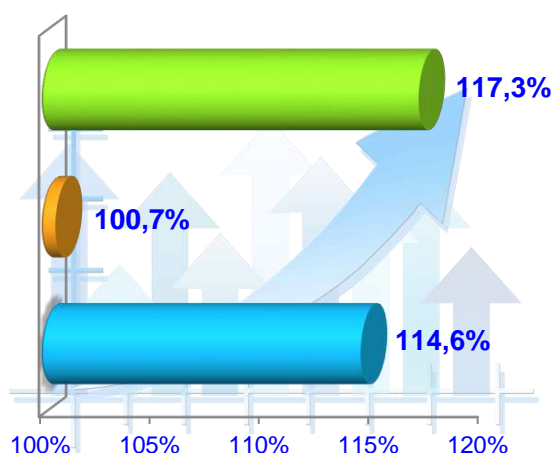
По сравнению с соответствующим периодом 2019 года, во всех категориях хозяйств поголовье лошадей увеличилось на 9 025 голов (на 3,8 %).

Лошади

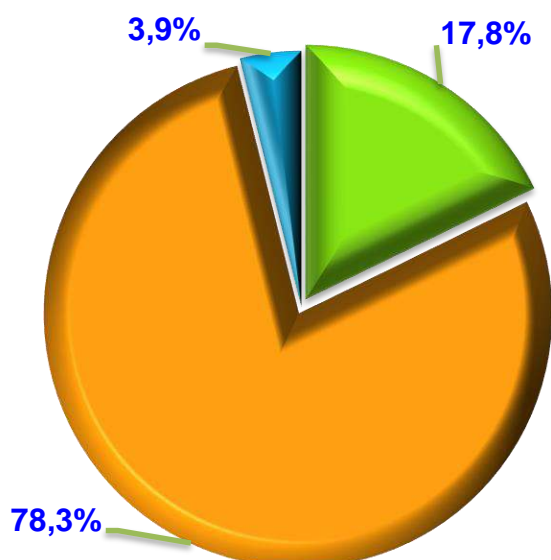
Наличие, голов



Темпы роста



Распределение поголовья по категориям хозяйств



Фермерские хозяйства

Дехканские (личные подсобные) хозяйства

Организации, осуществляющие сельскохозяйственную деятельность



Анализируя данные о поголовье лошадей по категориям хозяйств по состоянию на 1 октября 2020 года, следует отметить, что 78,3 % лошадей приходится на дехканские (личные подсобные) хозяйства.



**Поголовье лошадей
в разрезе регионов,
голов**



**Доля регионов по отношению к общему
поголовью лошадей по республике**

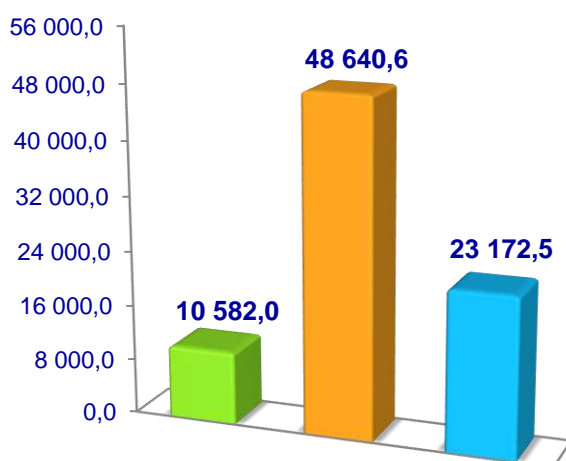


Общее количество птиц на 1 октября 2020 года достигло 82 395,1 тыс. голов.

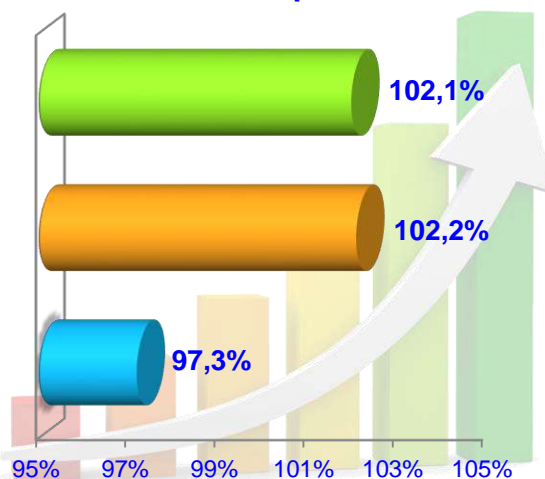
По сравнению с соответствующим периодом 2019 года, во всех категориях хозяйств поголовье птиц уменьшилось на 595,7 тыс. голов (на 0,7 %).

Птица

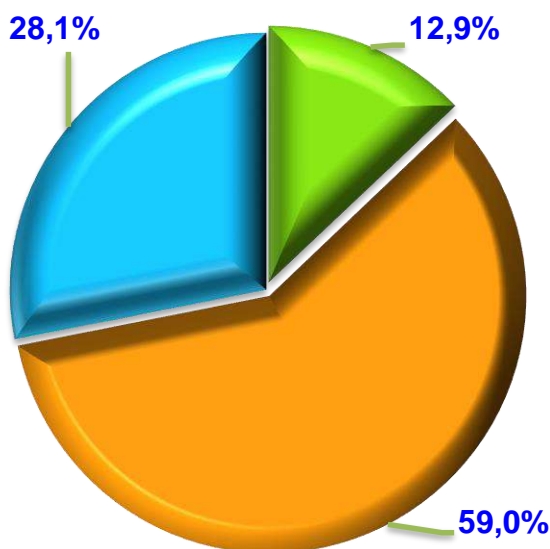
Наличие, тыс. голов



Темпы роста



Распределение поголовья по категориям хозяйств



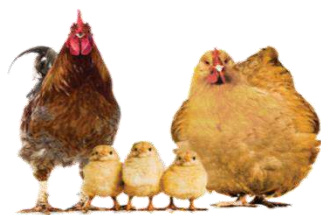
Фермерские хозяйства

Дехканские (личные подсобные) хозяйства

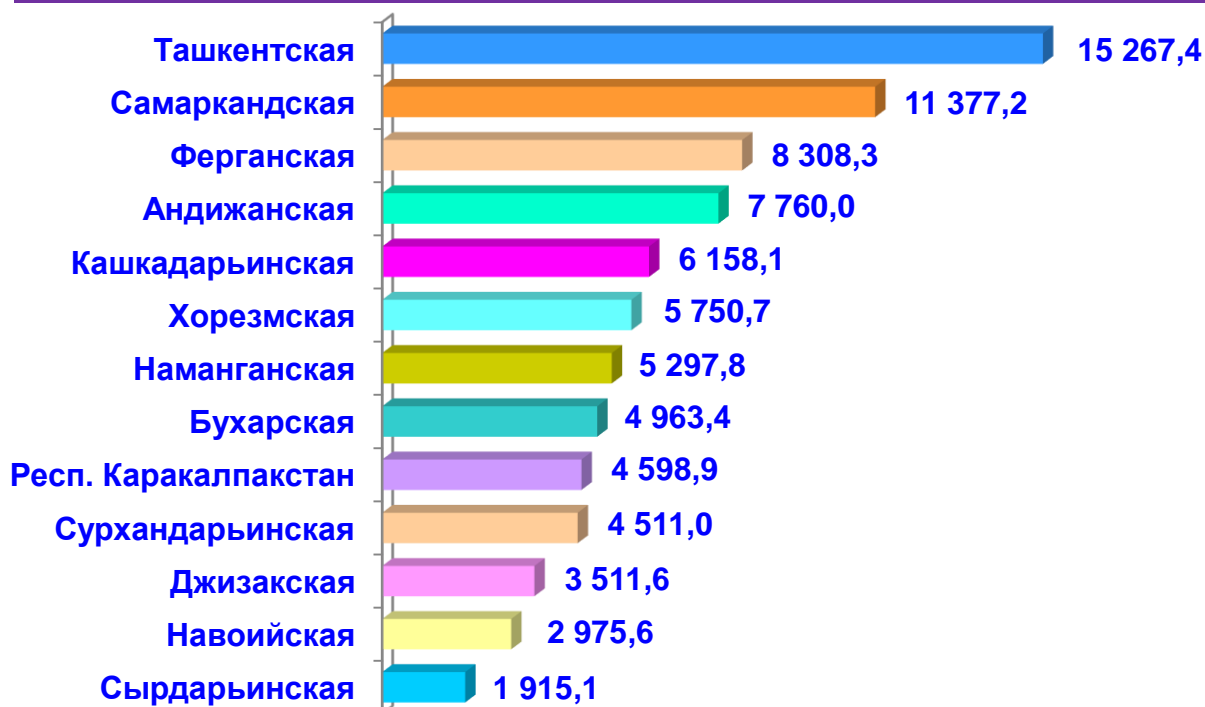
Организации, осуществляющие сельскохозяйственную деятельность



Анализируя данные о поголовье птиц по категориям хозяйств по состоянию на 1 октября 2020 года, следует отметить, что 59,0 % птиц приходится на дехканские (личные подсобные) хозяйства.



Поголовье ПТИЦ
в разрезе регионов,
ТЫС. ГОЛОВ



**Доля регионов по отношению к общему
поголовью птиц по республике**



Управление статистики
сельского хозяйства и экологии



• 71- 202-81-11
• 71- 202-80-53