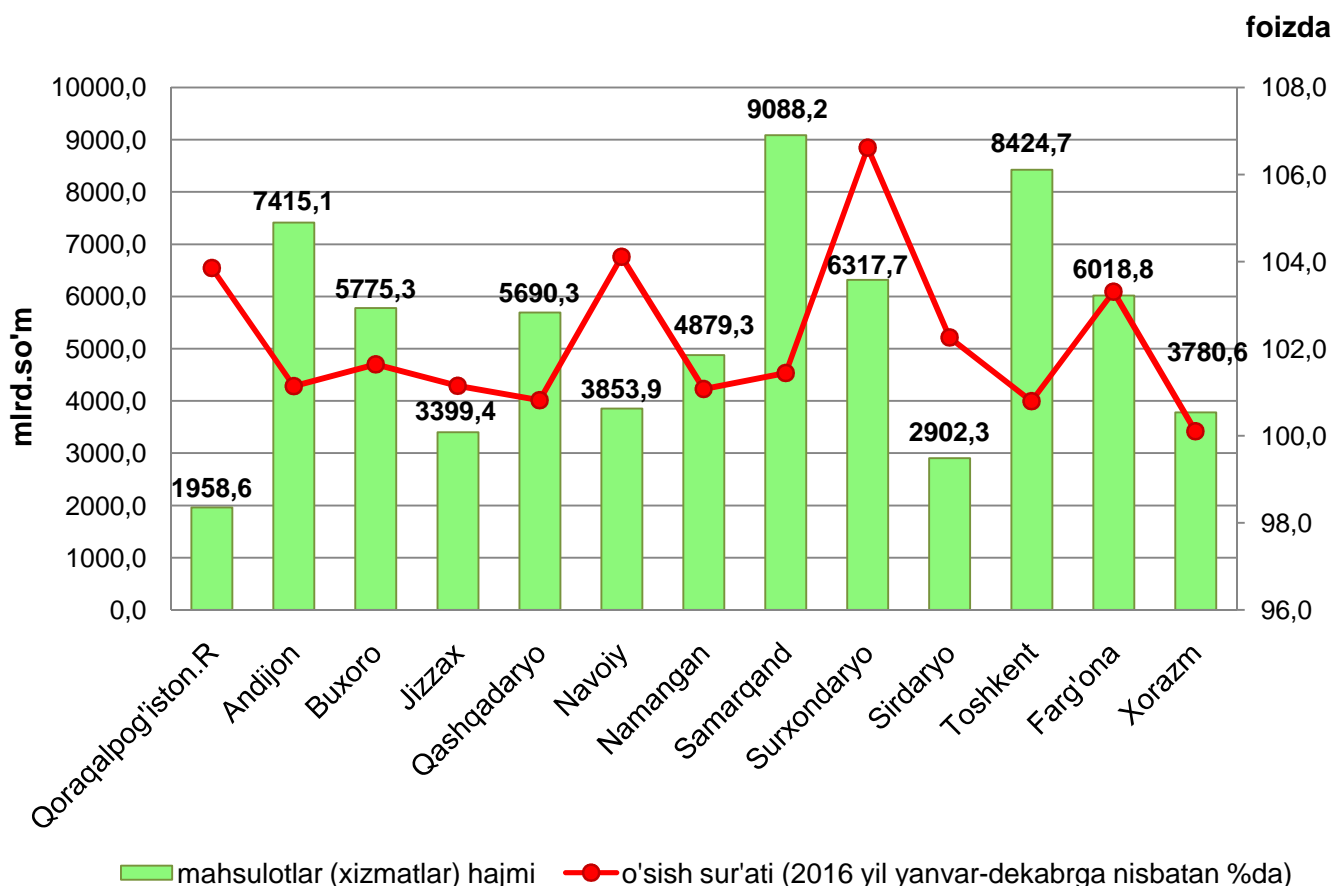




QISHLOQ, O'RMON VA BALIQ XO'JALIGI

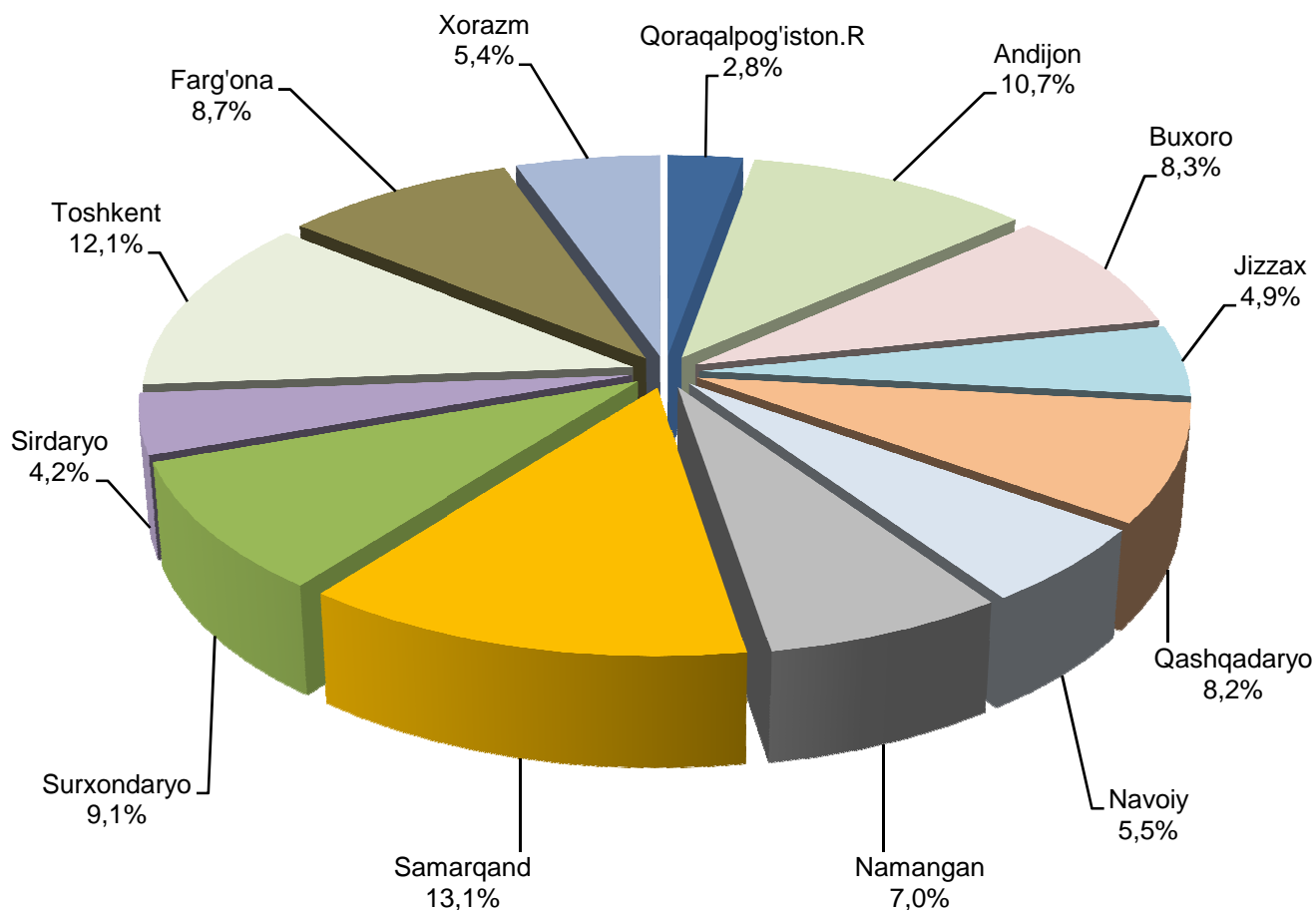
Dastlabki ma'lumotlarga ko'ra 2017 yilning yanvar-dekabr oylarida qishloq, o'rmon va baliq xo'jaligi mahsulot(xizmat)larining umumiy hajmi 69 504,2 mlrd.so'mni yoki 2016 yilning mos davriga nisbatan 102,0 foizni, shu jumladan dehqonchilik va chorvachilik, ovchilik va ushbu sohalarda ko'rsatilgan xizmatlar – 68 906,7 mlrd.so'mni (101,9 foiz), o'rmon xo'jaligida – 117,9 mlrd.so'mni (101,6 foiz), baliq xo'jaligida – 479,6 mlrd.so'mni (126,8 foiz) tashkil qildi.

Qishloq, o'rmon va baliq xo'jaligi mahsulotlari (xizmatlar)ning hajmi



Xususan yuqori o'sish sur'atlari Surxondaryo (106,6 foiz), Navoiy (104,1 foiz) viloyatlarida, Qoraqalpog'iston Respublikasida (103,8 foiz) va Farg'ona (103,3 foiz) viloyatida kuzatildi. Xorazm (100,1 foiz), Toshkent va Qashqadaryo (100,8 foiz) viloyatlarida esa aksincha past sur'atlar kuzatildi.

Qishloq, o'rmon va baliq xo'jaligi mahsulot (xizmatlar)lar hajmining hududlar kesimida taqsimlanishi



Respublikaning qishloq, o'rmon va baliq xo'jaligi mahsulot (xizmat)larining umumiy hajmida Samarqand viloyatining ulushi 13,1 foizni tashkil etdi va hududlar bo'yicha etakchilik qilmoqda, Toshkent va Andijon viloyatlari mos ravishda 12,1 foiz va 10,7 foiz ko'rsatkich bilan keyingi o'rinlarni egalladi. Eng kam ulush Qoraqalpog'iston Respublikasi (2,8 foiz), Sirdaryo (4,2 foiz) va Jizzax (4,9 foiz) viloyatlarida qayd etildi.

Qishloq xo'jaligi mahsulotlari

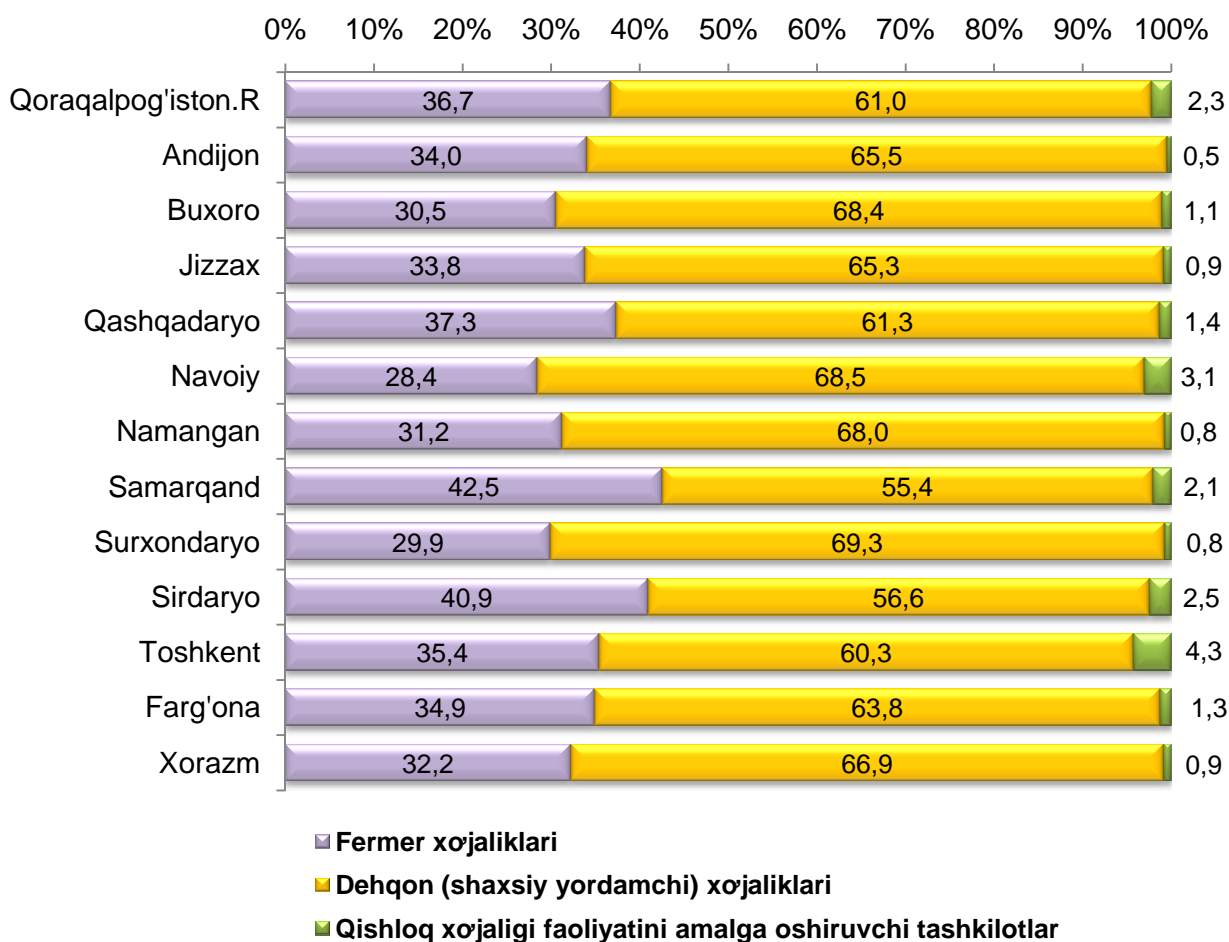
2017 yilning yanvar-dekabr oylarida ishlab chiqarilgan qishloq xo'jaligi mahsulotlari hajmining o'sishi 2016 yilning mos davriga nisbatan 101,9 foizni, shu jumladan, dehqonchilik mahsulotlari – 100,7 foizni, chorvachilik mahsulotlari – 104,2 foizni tashkil qildi.

Ishlab chiqarilgan qishloq xo'jaligi mahsulotlarining xo'jaliklar toifalari bo'yicha taqsimlanishi



Xo'jaliklar toifalari bo'yicha tahlillar, qishloq xo'jaligi mahsulotlar umumiy hajmining 63,6 foizi – dehqon (shaxsiy yordamchi) xo'jaliklariga, 34,7 foizi – fermer xo'jaliklariga, 1,7 foizi – qishloq xo'jaligi faoliyatini amalga oshiruvchi tashkilotlarga to'g'ri kelishini ko'rsatmoqda.

Ishlab chiqarilgan qishloq xo'jaligi mahsulotlarining xo'jaliklar toifalari bo'yicha taqsimlanishi hududlar kesimida



Qishloq xo'jaligi yalpi mahsulotining ulushi xo'jaliklar toifalari bo'yicha taqsimlanishi hududlar kesimida tahlil qilinganda, eng yuqori ko'rsatkichlar barcha hududlarda dehqon (shaxsiy yordamchi) xo'jaliklariga to'g'ri kelishi kuzatildi.

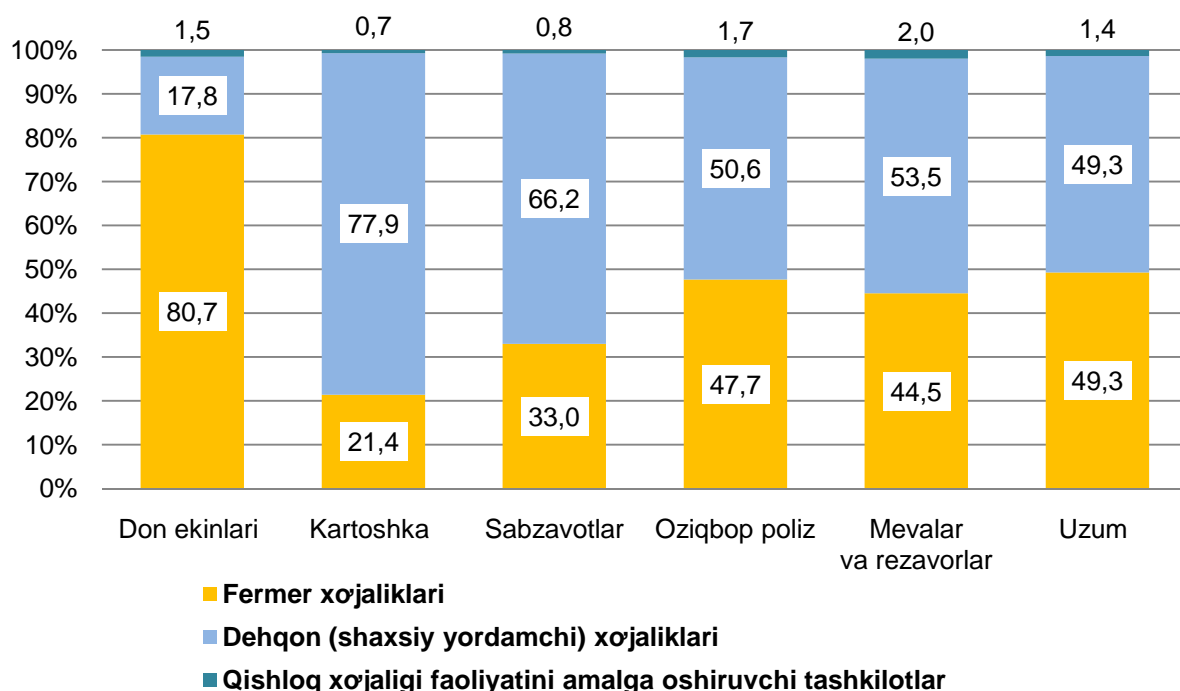
Dehqonchilik

2017 yilning yanvar-dekabr oylarida ishlab chiqarilgan dehqonchilik mahsulotlarining hajmi 46 890,6 mlrd.so'mni yoki 2016 yilning mos davriga nisbatan 100,7 foizni tashkil etdi. Ishlab chiqarilgan qishloq xo'jaligi mahsulotlarining umumiy hajmida dehqonchilik mahsulotlarining ulushi 69,0 foizni tashkil qildi.



Hosilni yig'ib olish. 2017 yilning yanvar – dekabr oylarida 3 014,6 ming tonna (101,9 foiz) kartoshka ishlab chiqarildi, 11 433,6 ming tonna (101,4 foiz) sabzavotlar, 2 094,8 ming tonna (102,4 foiz) oziqbop poliz, 3 076,3 ming tonna (101,1 foiz) meva va rezavorlar, 1 748,9 ming tonna (100,8 foiz) uzum yig'ib olindi. Bundan tashqari 8,1 mln.tonnadan ortiq don ekinlari ishlab chiqarildi, 2,9 mln.tonnadan oshiq paxta hom-ashyosi yig'ib olindi.

Asosiy turdagi dehqonchilik mahsulotlarini ishlab chiqarishda ho'jalik toifalarining ulushi



Dehqon (shaxsiy yordamchi) xo'jaliklari dehqonchilik mahsulotlarining aksariyat turlarini asosiy ishlab chiqaruvchilari bo'lib qolmoqda, hisobot davrida kartoshka umumiy hajmining 77,9 foizi, sabzavotlarning 66,2 foizi, meva va rezavorlarning 53,5 foizi ular tomonidan ishlab chiqarildi. Don ekinlarining esa asosiy qismi fermer xo'jaliklari tomonidan ishlab chiqarildi, ishlab chiqarilgan ushbu mahsulot hajmining 80,7 foizi ular hissasiga to'g'ri keladi.

Chorvachilik

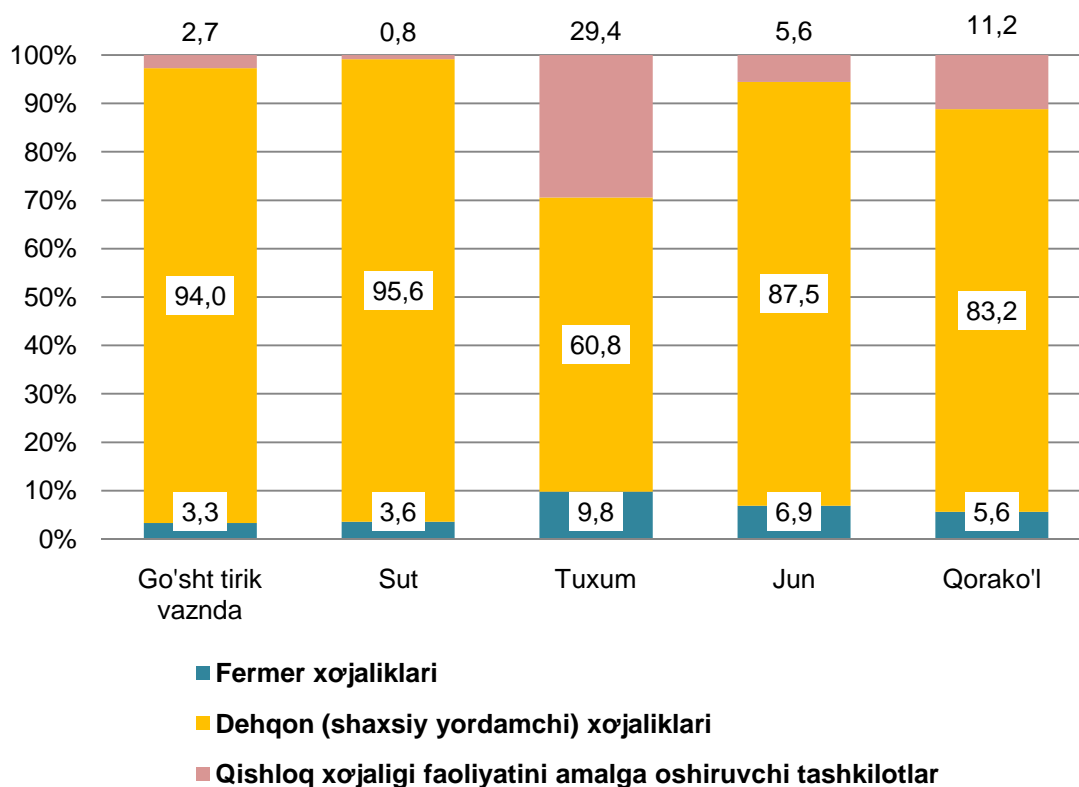


2017 yilning yanvar-dekabr oylarida chorvachilik mahsulotlarini ishlab chiqarish hajmi 21 076,4 mlrd.so'mni yoki 2016 yilning mos davriga nisbatan 104,2 foizni tashkil qildi. Ishlab chiqarilgan qishloq xo'jaligi mahsulotlarining umumiy xajmida chorvachilik mahsulotlarining ulushi 31,0 foizni tashkil etdi.

2017 yilning yanvar-dekabr oylarida barcha toifadagi xo'jaliklar tomonidan tirik vaznda 2 281,1 ming tonna go'sht (2016 yilning yanvar-dekabriga nisbatan 5,0 foizga ko'p), 10 083,2 ming tonna sut (3,9 foizga), 6 605,5 mln.dona tuxum

(7,4 foizga), 30,1 ming tonna jun, 1 089,7 (3,3 foizga) ming dona qorako'l teri ishlab chiqarildi.

Asosiy turdagi chorvachilik mahsulotlarini ishlab chiqarishda ho'jalik toifalarining ulushi

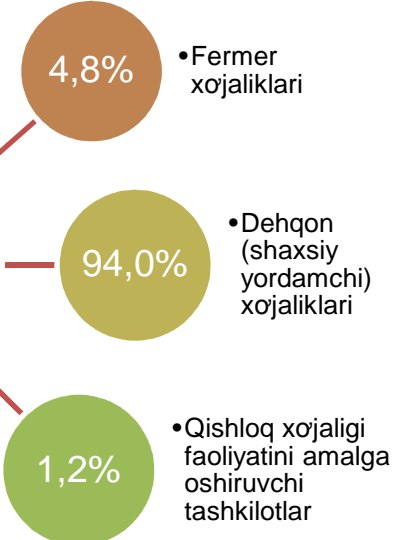


Chorvachilik mahsulotlari ishlab chiqarish ko'rsatkichlarini xo'jaliklar toifalari bo'yicha tahlil qilar ekanmiz, tirik vaznda go'shtning umumiy hajmidan 94,0 foizi dehqon (shaxsiy yordamchi) xo'jaliklari hissasiga to'g'ri kelishini qayd etish lozim, shuningdek sutning 95,6 foizi, tuxumning 60,8 foizi, junning 87,5 foizi, qorako'l terining 83,2 foizi ham dehqon (shaxsiy yordamchi) xo'jaliklari hissasiga to'g'ri keladi.

Yirik shoxli qoramollar va parrandalar bosh soni

2018 yilning 1 yanvar holatiga yirik shoxli qoramollarning umumiy bosh soni 12 414,7 ming boshga, shu jumladan sigirlar – 4 418,3 ming boshga, qo'y va echkilar – 20 680,5 ming boshga, parrandalar – 71 343,4 ming boshga etdi.

2017 yilning mos davri bilan solishtirilganda barcha toifadagi xo'jaliklarda yirik shoxli qoramollar bosh soni – 233,3 ming boshga (1,9 foizga), shu jumladan sigirlar – 201,0 ming boshga (4,8 foizga), qo'y va echkilar – 982,6 ming boshga (5,0 foizga), parrandalar – 4 305,7 ming boshga (6,4 foizga) ko'paydi.



2018 yining 1 yanvar holatiga yirik shoxli qoramollar bosh soni to'g'risidagi ma'lumotlarni ho'jalik toifalari bo'yicha tahlil qilar ekanmiz, yirik shoxli qoramollarning 4,8 foizi fermer xo'jaliklari hissasiga, 94,0 foizi dehqon (shaxsiy yordamchi) xo'jaliklariga, 1,2 foizi qishloq xo'jaligi faoliyatini amalga oshiruvchi tashkilotlarga to'g'ri kelishini qayd etib o'tish lozim, shunga mos ravishda qo'y va echkilarning umumiy sonidan 10,0 foizi fermer xo'jaliklariga, 84,8 foizi dehqon (shaxsiy yordamchi) xo'jaliklariga, 5,2 foizi

qishloq xo'jaligi faoliyatini amalga oshiruvchi tashkilotlarga to'g'ri keladi, shuningdek parrandalar umumiy sonidan 11,5 foizi fermer xo'jaliklariga, 61,9 foizi dehqon (shaxsiy yordamchi) xo'jaliklariga, 26,6 foizi qishloq xo'jaligi faoliyatini amalga oshiruvchi tashkilotlarga to'g'ri keladi

