

**Основные экономические
и социальные показатели**

	млрд.сум	в % к январю-июню 2009г.
Валовой внутренний продукт	24167,6	108,0
Промышленная продукция	15441,1	108,0
Потребительские товары	4828,0	111,8
Продукция сельского хозяйства	6081,3	106,9
Инвестиции в основной капитал	7099,3	104,8
Строительные работы	3936,0	111,5
Грузооборот, млрд.т-км	35,2	94,0
Пассажирооборот, млрд.пасс.-км	35,7	109,1
Розничный товарооборот	9588,9	110,3
Платные услуги	3390,4	112,0
Внешнеторговый оборот, млн. долл. США	9825,1	99,2
экспорт	6185,2	114,3
импорт	3639,9	81,1

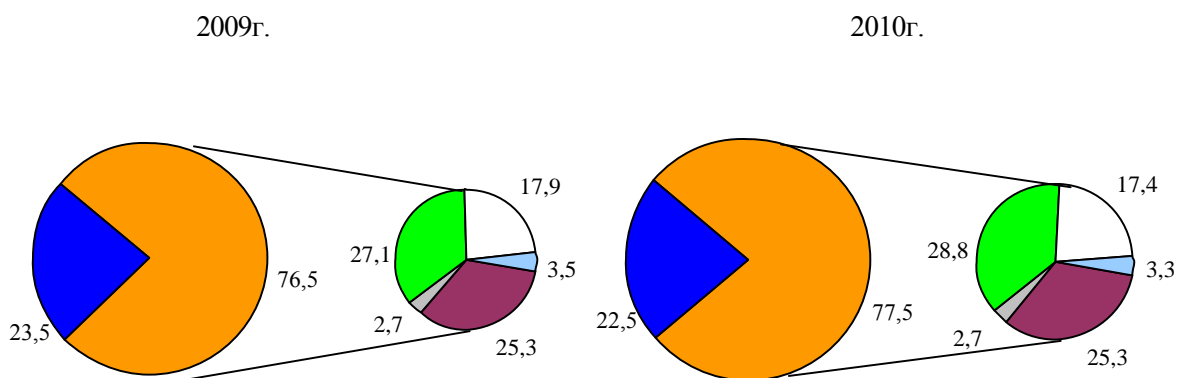
Производство валового внутреннего продукта

По предварительным данным, в январе-июне т.г. объем произведенного валового внутреннего продукта составил 24167,6 млрд.сум или 108,0 процента к соответствующему периодом 2009 года.

В структуре ВВП по формам собственности 77,5 процента (в январе-июне 2009 года – 76,5 процента) общего объема приходится на негосударственный сектор экономики, 22,5 процента (23,5 процента) - на государственный сектор.

Валовой внутренний продукт по формам собственности за январь-июнь:

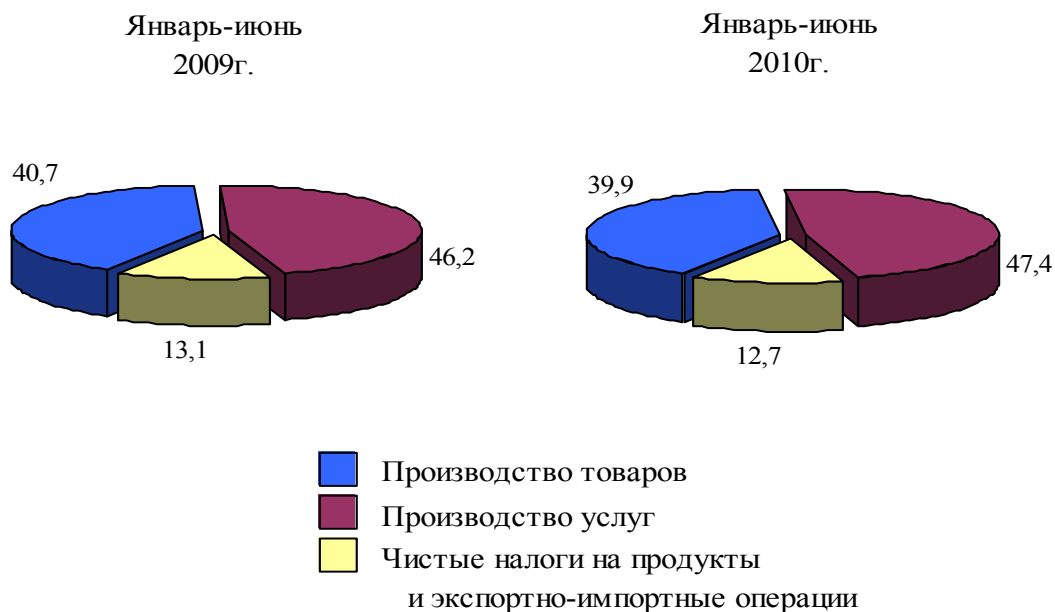
в процентах к итогу



- Государственная собственность
- Негосударственная собственность
- Собственность граждан
- Фермерские и дехканские хозяйства
- Хозяйственные объединения
- Совместные предприятия
- Другие виды негосударственной собственности

Структура производства валового внутреннего продукта:

в процентах к итогу



Субъектами малого предпринимательства (бизнеса) произведено 41,1 процента общего объема ВВП (в январе-июне 2009 года - 40,9 процента), в том числе малыми предприятиями и микрофирмами создано 25,0 процента произведенного ВВП (в январе-июне 2009 года – 24,6 процента).

В территориальном разрезе значительный рост реального объема валового регионального продукта достигнут в Сырдарьинской (111,2 процента), Наманганской (111,1 процента), Самаркандской (111,0 процента), Андижанской (109,6 процента) областях и г. Ташкенте (108,5 процента).

Общая характеристика деятельности предприятий и организаций

По данным Единого Государственного регистра предприятий и организаций, число зарегистрированных юридических лиц на 1 июля т.г. составило 510,8 тыс. единиц, из них действующих – 476,0 тыс. единиц или 93,2 процента от общего числа зарегистрированных предприятий.

В отраслевом разрезе наибольшее число предприятий и организаций зарегистрировано в торговле и общественном питании (27,1 процента от общего количества зарегистрированных предприятий), сельском хозяйстве (без фермерских хозяйств - 20,6 процента), промышленности (12,2 процента) и строительстве (8,0 процента).

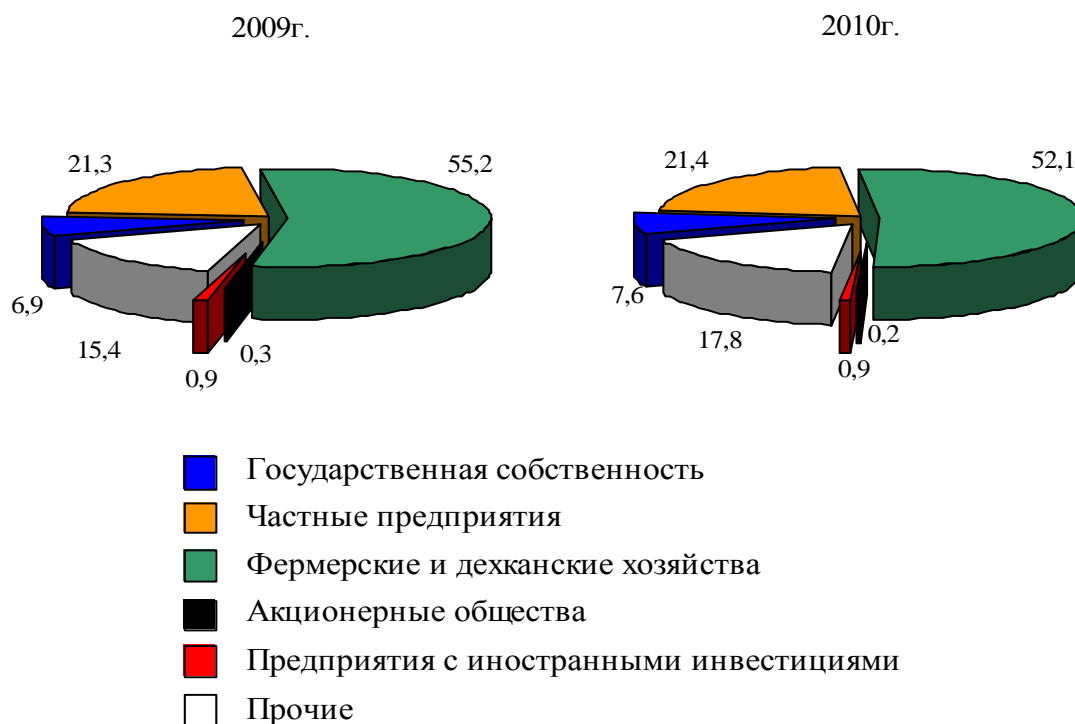
Распределение количества зарегистрированных и действующих предприятий по отраслям экономики (без фермерских хозяйств) по состоянию на 1 июля т.г. характеризуется ниже приведенными данными:

	зарегистрированные		действующие	
	тыс. единиц	в % к итогу	тыс. единиц	в % к итогу
Всего	284,0	100,0	252,2	100,0
из них:				
промышленность	34,8	12,2	29,1	11,6
строительство	22,7	8,0	18,7	7,4
сельское и лесное хозяйство	58,4	20,6	55,8	22,1
транспорт и связь	9,5	3,3	8,4	3,3
другие производственные отрасли	16,5	5,8	14,4	5,7
торговля и общепит	76,8	27,1	63,3	25,1
непроизводственные виды бытового обслуживания	3,9	1,4	3,4	1,3
здравоохранение, физкультура, спорт и соцобеспечение	10,4	3,7	9,9	3,9
образование, культура, наука и научное обслуживание	21,1	7,4	20,6	8,2
другие непроизводственные отрасли	29,9	10,5	28,6	11,4

В общем количестве зарегистрированных предприятий доля предприятий негосударственной формы собственности составила 92,4 процента, в том числе 52,1 процента - фермерские и дехканские хозяйства, 21,4 процента – частные предприятия, 0,9 процента – предприятия с участием иностранного капитала, 0,2 процента - акционерные общества, 17,8 процента - прочие предприятия.

Распределение зарегистрированных хозяйствующих субъектов - юридических лиц по формам собственности приведено ниже:

на 1 июля,
в процентах к общему числу



В январе-июне т.г. вновь зарегистрировано 27,2 тыс. предприятий и организаций. Значительное количество вновь созданных предприятий приходится на г.Ташкент (15,8 процента от всех зарегистрированных по республике), Ферганскую (10,2 процента), Кашкадарьинскую (8,7 процента), Ташкентскую (8,0 процента) и Самаркандскую (7,6 процента) области.

В отраслевой структуре вновь зарегистрированных предприятий на долю торговли и общественного питания приходится 27,9 процента, сельского хозяйства - 23,2 процента, промышленности - 17,1 процента.

В отчетном периоде ликвидировано 15,2 тыс. предприятий и организаций, в том числе более 2 тыс. ликвидировано добровольно.

В отраслевой структуре ликвидированных предприятий на долю сельского хозяйства приходится 51,1 процента, торговли и общественного питания - 22,1 процента, промышленности - 8,8 процента.

Соотношение государственного и негосударственного секторов в ВВП, основных отраслях экономики и занятости населения в январе-июне т.г. характеризуется следующими данными:

в процентах к общему объему



Малое предпринимательство (бизнес)

В отчетном периоде субъектами малого предпринимательства (бизнеса):

произведено 41,1 процента ВВП (в январе-июне 2009г. - 40,9 процента);

обеспечена занятость 8499,5 тыс.человек или 74,0 процента всех занятых в экономике, в том числе в индивидуальном секторе занято 6644,8 тыс.человек, на малых предприятиях и микрофирмах – 1854,7 тыс.человек;

произведено промышленной продукции на 2583,3 млрд.сум (16,7 процента всего промышленного производства республики) или 122,1 процента к уровню января-июня 2009г.;

освоено 1969,6 млрд.сум инвестиций (27,7 процента общего объема освоенных инвестиций республики), выполнено строительных работ на 1868,4 млрд.сум (47,5 процента общего объема строительных работ) или 127,5 процента к уровню января-июня 2009г.;

обеспечен рост грузооборота автомобильного транспорта на 7,4 процента (73,0 процента общего объема грузооборота республики), пассажирооборота - на 8,2 процента (83,7 процента общего объема пассажирооборота);

сформировано 48,4 процента общего объема розничного товарооборота республики, который составил 4639,5 млрд.сум (рост на 21,3 процента), платных услуг, соответственно, 42,4 процента и 1436,2 млрд.сум (9,7 процента);

экспортировано продукции на 652,7 млн.долл.США (10,6 процента общего объема экспорта), или 92,1 процента к уровню января-июня 2009г., импортировано – на 1384,1 млн.долл.США (38,0 процента всего импорта) и 66,3 процента к уровню января-июня 2009г.

Доля продукции частного предпринимательства (собственность граждан) в общем объеме продукции (работ, услуг) малого бизнеса за январь-июнь т.г. характеризуется следующими данными:

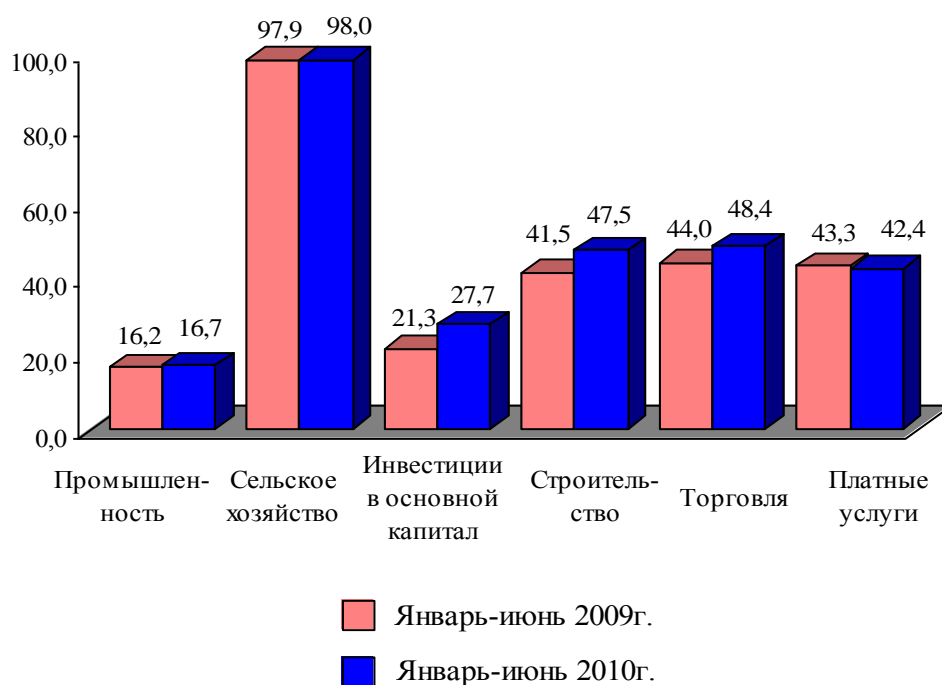
	объем продукции (работ, услуг) малого предпринимательства, млрд.сум	доля частного сектора в объеме продукции (работ, услуг) малого предпринимательства, в %
Промышленность	2583,3	36,3
Сельское хозяйство	5959,4	100,0
Строительство	1868,4	76,4

	объем продукции (работ, услуг) малого предпринимательства, млрд.сум	доля частного сектора в объеме продукции (работ, услуг) малого предпринимательства, в %
Розничный товарооборот	4639,5	99,8
Платные услуги	1436,2	70,1
Перевозка грузов, млн.тн	165,4	79,9
Перевозка пассажиров, млн.пасс.	2227,2	96,0
Экспорт, млн.долл.США	652,7	6,2
Импорт, млн.долл.США	1384,1	17,8

Численность занятых в частном секторе малого предпринимательства составила 7913,4 тыс. человек или 93,1 процента общего количества занятых в сфере.

Доля малого предпринимательства в общем объеме продукции (работ, услуг) по отраслям экономики характеризуется следующими данными:

в % к общему объему



Приватизация предприятий и объектов

По данным Госкомимущества, в отчетном периоде приватизировано 54 предприятия и объектов (далее - объекты).

Наибольшее количество объектов приватизировано в г.Ташкенте (37,0 процента от общего числа приватизированных по республике объектов), Ташкентской и Хорезмской (по 11,1 процента), Андижанской (9,3 процента), Сурхандарьинской (7,4 процента), Бухарской и Ферганской (по 5,6 процента) областях.

В структуре приватизированного государственного имущества наибольший удельный вес приходится на объекты местных органов власти (51,8 процента), Министерства сельского и водного хозяйства (18,5 процента), ГАК "Узбекенгилсаноат" (5,6 процента), Министерства финансов, Министерства здравоохранения и Академии наук (по 3,7 процента).

Структуру приватизированных за январь-июнь т.г. объектов характеризуют нижеприведенные данные:

	Количество приватизированных объектов, единиц	В % к итогу
Всего	54	100,0
в том числе:		
Хокимияты	28	51,8
Министерство финансов	2	3,7
Министерство сельского и водного хозяйства	10	18,5
Министерство здравоохранения	2	3,7
ГАК "Узбекенгилсаноат"	3	5,6
Академия наук	2	3,7
Другие министерства и ведомства	7	13,0

Поступление денежных средств от приватизации и разгосударствления в январе-июне т.г. составило 10,6 млрд. сум.

В территориальном разрезе наибольшая часть денежных поступлений от приватизации и разгосударствления приходится на г.Ташкент (48,2 процента всех поступлений), Ферганскую (18,1 процента), Ташкентскую (13,0 процента), Бухарскую (5,2 процента), Навоийскую (2,8 процента) области.

Внешнеэкономические связи

Внешнеторговый оборот за январь-июнь 2010 года составил 9825,1 млн. долл. США, в том числе по странам СНГ – 3953,5 млн. долл.США и по другим странам – 5871,6 млн.долл.США. При этом, 6185,2 млн.долл.США от общего объема внешнеторгового оборота составили экспортные и 3639,9 млн.долл.США – импортные операции.

Процент покрытия импорта экспортом составил 169,9 процента, против 120,6 процента за соответствующий период прошлого года.

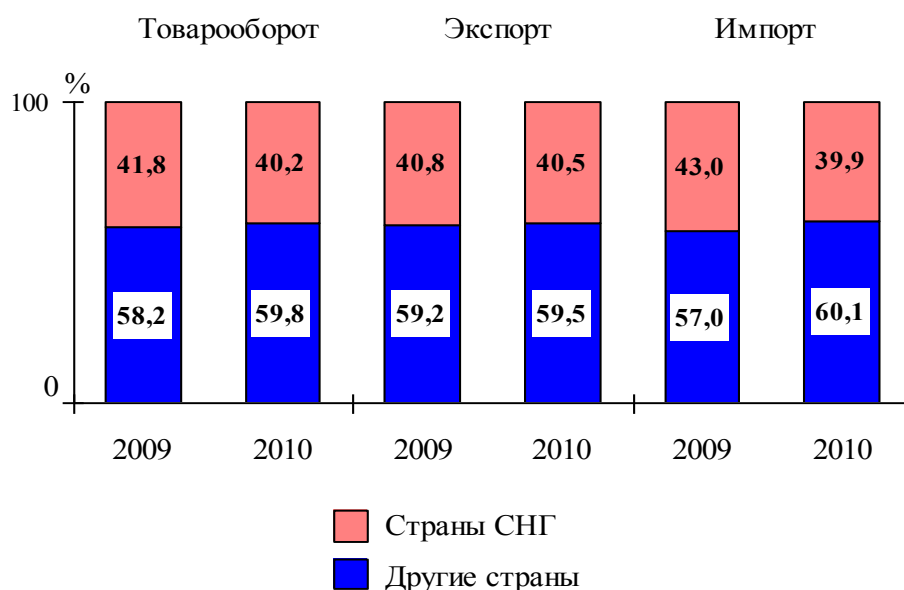
Положительное сальдо составило в размере 2545,3 млн.долл.США, в том числе со странами СНГ - 1052,3 млн.долл.США и с другими странами - 1493,0 млн.долл.США.

Оборот внешней торговли республики за январь-июнь т.г. характеризуется следующими данными:

	(млн. долл.США)	
	млн.долл. США	в % к январю-июню 2009г.
Внешнеторговый оборот	9825,1	99,2
страны СНГ	3953,5	95,6
другие страны	5871,6	101,9
Экспорт	6185,2	114,3
страны СНГ	2502,9	113,4
другие страны	3682,3	114,9
Импорт	3639,9	81,1
страны СНГ	1450,6	75,1
другие страны	2189,3	85,6
Сальдо	2545,3	x
страны СНГ	1052,3	x
другие страны	1493,0	x

Удельный вес стран СНГ и других стран во внешней торговле республики в январе-июне т.г. характеризуется следующим:

в процентах



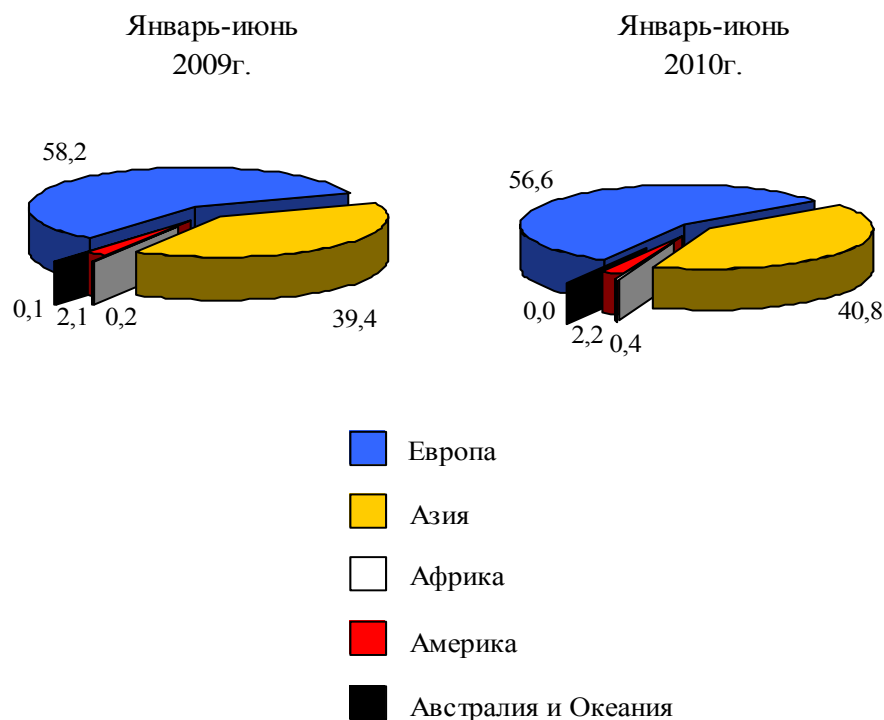
Динамика изменения объема и структуры экспорта и импорта

	структура, в %		изменение объема, в %
	январь-июнь 2009г.	январь-июнь 2010г.	в % к январю-июню 2009г.
Экспорт	100,0	100,0	114,3
хлопок- волокно	10,7	10,1	108,1
продовольственные товары	4,5	6,5	165,6
из них потребительского назначения	4,2	5,9	159,7
химическая продукция и изделия из нее	5,2	4,7	104,2
энергоносители и нефтепродукты	37,2	25,1	77,0
черные и цветные металлы	4,5	6,9	172,1
машины и оборудование	2,6	4,6	2,0р.
услуги	9,3	9,5	117,6
прочие	26,0	32,6	143,2
Импорт	100,0	100,0	81,1

	структура, в %		изменение объема, в %
	январь-июнь 2009г.	январь-июнь 2010г.	в % к январю-июню 2009г.
продовольственные товары	9,0	11,0	99,7
из них для производственных нужд	4,7	5,7	98,8
химическая продукция и изделия из нее	10,9	14,8	110,2
энергоносители и нефтепродукты	3,1	3,3	86,2
черные и цветные металлы	6,4	7,9	100,1
машины и оборудование	57,1	45,6	64,7
услуги	4,3	5,2	99,0
прочие	9,2	12,2	107,3

Структура внешнеторгового оборота по континентам

в процентах к общему объему



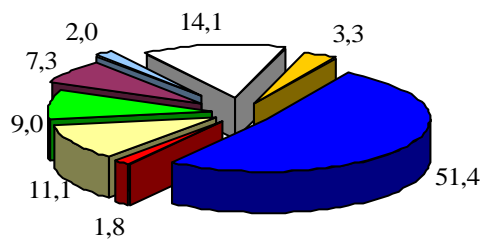
Внешнеторговый оборот с государствами, имеющими наибольший удельный вес в товарообороте республики в январе-июне т.г. приводится ниже:

	доля в товарообороте республики, %	в % к январю-июню 2009г.
Россия	27,1	119,1
Китай	8,3	70,1
Казахстан	7,6	107,4
Республика Корея	5,8	110,7
Турция	4,5	173,0
Афганистан	4,2	123,2
Иран	3,4	115,7
Украина	2,5	28,8
Германия	2,3	93,0
США	1,0	78,6
Франция	0,9	76,6
Сингапур	0,8	2,1р.
Великобритания	0,8	94,2
Туркменистан	0,8	84,4
Кыргызстан	0,7	92,0
Швейцария	0,7	13,6
Беларусь	0,7	97,7
Индия	0,7	113,2
Япония	0,6	96,4
Таджикистан	0,6	67,3
Латвия	0,6	94,5
Италия	0,6	101,3
ОАЭ	0,6	97,3
Австрия	0,3	81,2
Нидерланды	0,3	119,8
Бельгия	0,2	81,1
Азербайджан	0,1	39,0

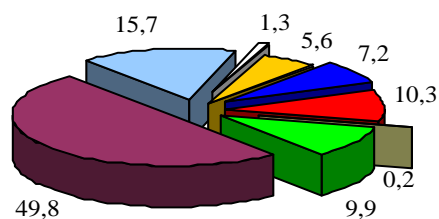
Структура внешней торговли со странами СНГ и другими странами в январе-июне т.г. характеризуется следующими данными:

Экспорт

СНГ

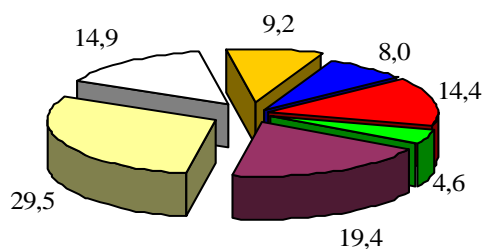


Другие страны

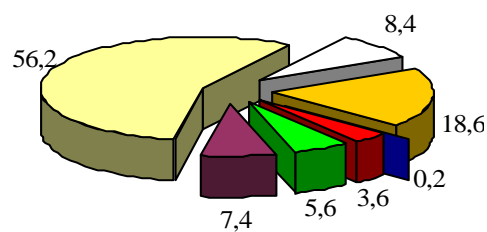


Импорт

СНГ



Другие страны



- Хлопок-волокно
- Продовольственные товары
- Химическая продукция и пластмассы
- Энергоносители
- Черные и цветные металлы
- Машины и оборудование
- Услуги
- Прочие

Промышленность

В январе-июне т.г. общий объем промышленного производства составил 15441,1 млрд.сум, или 108,0 процента к уровню января-июня 2009г.

Потребительских товаров произведено на 4828,0 млрд.сум или 111,8 процента к январю-июню 2009г., из них продовольственных товаров на 2058,6 млрд.сум или 109,0 процента, непродовольственных товаров – на 2769,4 млрд.сум и 113,9 процента.

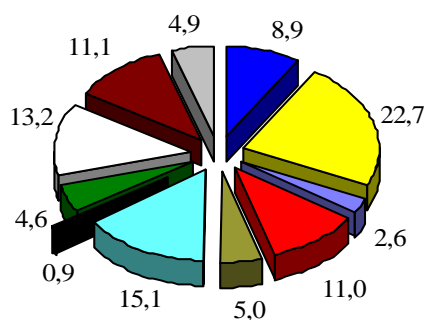
Производства промышленной продукции по отраслям и потребительских товаров за январь-июнь т.г. характеризуется следующим:

	млрд. сум.	в % к январю-июню 2009г.
Всего	15441,1	108,0
в том числе:		
электроэнергетика	1386,2	104,9
топливная	3101,2	104,3
черная металлургия	391,2	102,9
цветная металлургия	1810,0	103,3
химическая и нефтехимическая	719,3	105,8
машиностроение и металлообработка	2418,2	111,9
деревообрабатывающая и целлюлозно-бумажная	147,0	121,7
строительные материалы	690,5	100,8
легкая	2156,5	115,2
пищевая	1896,9	110,8
Потребительские товары	4828,0	111,8
в том числе:		
продовольственные	2058,6	109,0
непродовольственные	2769,4	113,9

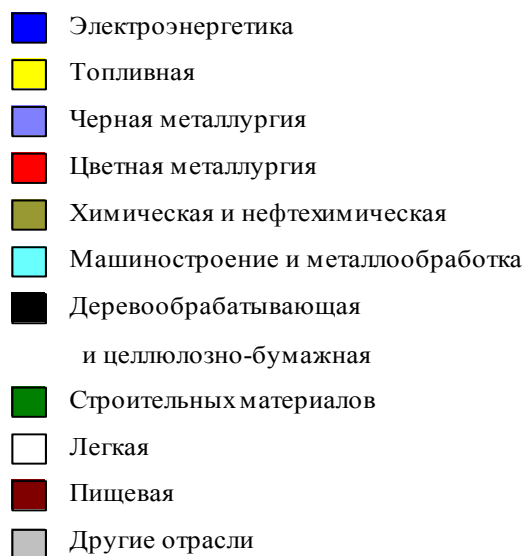
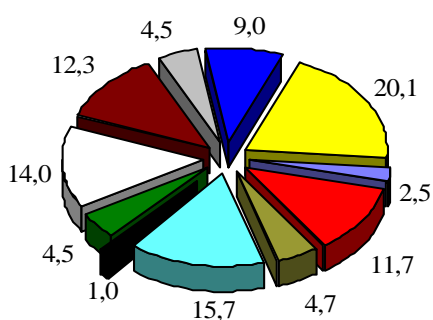
Структура объема промышленной продукции по отраслям за январь-июнь приведена ниже:

в процентах к общему объему

2009г.



2010г.



**Производство отдельных видов продукции
по отраслям промышленности
(по крупным предприятиям)**

	январь-июнь 2010г.	в % к январю-июню 2009г.
Топливо-энергетическая		
Электроэнергия, млрд. кВт. ч.	25,9	103,1
Теплоэнергия, млн. Гкал	9,6	98,9
Нефть и газовый конденсат, млн.тн	1,9	80,3
Бензин, тыс.тн	692,5	87,6
Дизельное топливо, тыс.тн	588,3	88,0
Мазут топочный, тыс.тн	185,3	65,8

	январь-июнь 2010г.	в % к январю-июню 2009г.
Керосин, тыс.тн	181,9	92,0
Масла смазочные, тыс.тн	127,3	93,2
Газ сжиженный, тыс.тн	125,2	99,1
Газ естественный, млн. куб.м	30547,5	96,2
Черная металлургия		
Сталь, тыс.тн	379,5	98,9
Прокат готовый, тыс.тн	357,2	99,5
Химическая и нефтехимическая		
Аммиак синтетический, тыс.тн	670,3	99,3
Минеральные удобрения, тыс.тн	557,1	97,2
Карбамид, тыс.тн	259,3	94,4
Средства защиты растений, тн	2039,9	95,4
Серная кислота, тыс.тн	613,5	115,7
Волокна и нити химические, тн	7966,0	135,2
Кальцинированная сода, тыс.тн	46,9	117,0
Машиностроение и металлообработка		
Автомобили легковые, тыс.шт.	102,6	113,6
Автомобили грузовые, шт.	415	129,3
Автобусы, шт.	627	93,7
Запасные части к автомобилям, млрд.сум	85,1	102,8
Тракторы, шт.	1278	86,5
Холодильники и морозильники, шт.	10017	105,4
Кабельные изделия, млрд.сум	114,9	127,7
Строительные материалы		
Цемент, тыс.тн	3454,8	100,1
Листы асбестоцементные (шифер), млн. усл. плиток	163,5	74,6
Сборные железобетонные конструкции и детали, тыс.куб.м.изделий	65,8	79,6
Стекольная и фарфорово-фаянсовая		

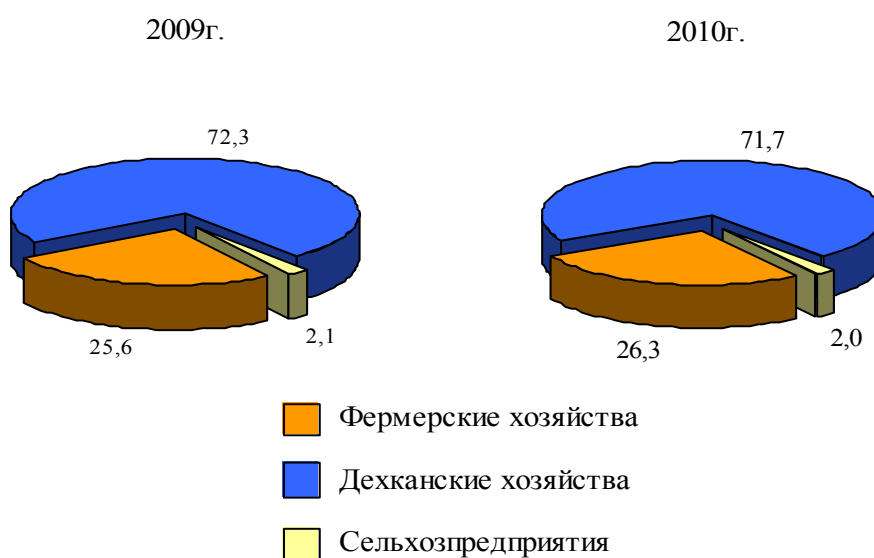
	январь-июнь 2010г.	в % к январю-июню 2009г.
Стекло оконное в 2 мм исчислении, тыс.кв.м	5599,0	137,7
Бутылки, млн.шт.	55,2	39,7
Легкая		
Волокно хлопковое, тыс.тн	638,6	102,8
Семена хлопчатника, тыс.тн	880,3	95,1
Нити шелка-сырца, тн	104,5	4,1р
Пряжа хлопчатобумажная, тыс.тн	98,4	149,1
Трикотажные изделия, млн.штук	24,4	139,4
Трикотажное полотно, тн	9888,0	189,4
Чулочно-носочные изделия, тыс.пар	91,3	2,8р
Швейные изделия, млрд.сум	13,0	88,4
Ковры и ковровые изделия, тыс.кв.м	294,1	194,8
Пищевая		
Молоко и молочные продукты, тыс.тн	6,7	68,9
Сахар-песок, тыс.тн	150,0	115,1
Масло растительное, тыс.тн	103,3	88,9
Макаронные изделия, тыс.тн	11,0	106,1
Водка и ликеро- водочные изделия, тыс.дал	4610,0	106,2
Вино виноградное, тыс. дал	909,0	82,6
Пиво, млн.дал	13,0	122,6
Минеральные воды, млн.полулитров	95,1	76,8
Папиросы и сигареты, млн.шт.	6762,0	111,6
Мукомольно-крупяная и комбикормовая		
Мука, тыс. тн	493,5	73,1
Комбикорма, тыс.тн	383,9	110,0

Сельское хозяйство

Объем производства продукции сельского хозяйства в январе-июне т.г. составил 6081,3 млрд.сум или 106,9 процента к соответствующему периоду 2009 года, в том числе продукция растениеводства – 3334,8 млрд. сум (107,1 процента), животноводства – 2746,5 млрд.сум (106,7 процента).

Распределение валовой продукции сельского хозяйства по категориям хозяйств за январь-июнь характеризуется следующими данными:

в % к общему объему



Растениеводство. В январе-июне т.г. в общем объеме продукции сельского хозяйства доля продукции растениеводства составила 54,8 процента.

По предварительным данным, общая посевная площадь сельскохозяйственных культур под урожай текущего года в хозяйствах всех категорий на 1 июля составила 3687,6 тыс.га, что на 130,2 тыс.га больше, чем было посеяно под урожай 2009 года.

Посевная площадь зерновых культур составила 1671,6 тыс.га (на 73,4 тыс.га больше чем в 2009 г.), хлопчатника – 1341,5 тыс.га (на 3,0 тыс.га меньше), картофеля – 70,4 тыс.га (на 11,0 тыс.га больше), овощей – 171,0 тыс.га (на 15,2 тыс.га больше), кормовых культур – 313,9 тыс.га (на 29,9 тыс.га больше).

Посевные площади основных сельскохозяйственных культур под урожай 2010 года характеризуется следующими данными:

тыс.га	в % к 1 июля 2009г.	структура, в %
--------	---------------------	----------------

Посевная площадь	3687,6	103,7	100,0
Зерновые культуры	1671,6	104,6	45,3
в том числе:			
зерноколосовые	1559,2	103,1	42,3
из них:			
пшеница	1465,9	108,5	39,8
рис	65,1	164,3	1,8
кукуруза на зерно	26,8	94,6	0,7
Технические культуры	1414,4	99,8	38,4
в том числе хлопчатник	1341,5	99,8	36,4
Картофель	70,4	118,5	1,9
Овощи	171,0	109,8	4,6
Бахчи	46,3	109,6	1,3
Кормовые культуры	313,9	110,5	8,5

Уборка урожая. По состоянию на 1 июля т.г. всеми категориями хозяйств произведено 5584,0 тыс.тонн зерна, в том числе 5576,8 тыс.тонн зерноколосовых культур, из них 5444,9 тыс.тонн пшеница.

По сравнению с аналогичным периодом 2009г. увеличили производство зерна хозяйства Республики Каракалпакстан на 38,6 процента, Сырдарьинской - на 20,0 процента, Кашкадарьинской - на 10,4 процента, Навоийской и Джизакской - на 4,7 процента, Ташкентской - на 4,3 процента, Самаркандской - на 3,6 процента, Ферганской - на 3,2 процента.

В отчетном периоде картофеля накопано в объеме 778,7 тыс.тонн, собрано овощей – 1464,9 тыс.тонн, бахчей продовольственных - 95,9 тыс.тонн, плодов и ягод – 519,2 тыс.тонн, винограда – 13,7 тыс.тонн.

Животноводство. В общем объеме продукции сельского хозяйства доля продукции животноводства составила 45,2 процента.

Поголовье крупного рогатого скота на 1 июля т.г. увеличилось на 542,5 тыс.голов (на 6,7 процента), в том числе коров на 202,0 тыс.голов (на 5,9 процента), овец и коз на 836,3 тыс.голов (на 5,8 процента), птицы на 4010,4 тыс.голов (на 13,6 процента).

В январе-июне т.г. всеми категориями хозяйств республики произведено 681,1 тыс.тонн мяса в живом весе (на 6,7 процента больше аналогичного периода прошлого года), 2809,8 тыс.тонн молока (на 6,9 процента), 1430,0 млн.штук яиц (на 15,3 процента), 13,8 тыс.тонн шерсти (на 5,6 процента), 824,1 тыс.штук каракуля (на 3,9 процента), 25,2 тыс.тонн коконов тутового шелкопряда (на 5,0 процента).

Рост производства продукции животноводства (мяса, молока, яиц) по всем регионам произошел в основном за счет дехканских и фермерских хозяйств. Доля дехканских хозяйств в общем объеме производства мяса составила 95,3 процента, молока – 96,4 процента, яиц – 55,3 процента.

Фермерские хозяйства. Производство продукции фермерскими хозяйствами в январе-июне т.г. составил 1596,9 млрд.сум, или 107,6 процента к соответствующему периоду 2009 года.

По состоянию на 1 июля т.г. в фермерских хозяйствах поголовье крупного рогатого скота увеличилось на 19,2 тыс.голов (на 4,1 процента) по сравнению с соответствующим периодом прошлого года, в том числе коров - на 5,5 тыс.голов (на 3,4 процента), овец и коз - на 115,6 тыс.голов (на 10,7 процента), птицы - на 923,5 тыс.голов (на 31,5 процента).

Производство основных видов продукции сельского хозяйства в фермерских хозяйствах за январь-июнь т.г.:

	тыс.тонн	доля в общем объёме производ- ства, %	темп роста, в %
Зерноколосовые	4631,5	83,0	105,5
в т.ч пшеница	4514,6	82,9	106,2
Картофель	70,5	9,0	123,7
Овощи	240,3	16,4	126,3
Бахчи	42,6	44,4	117,6
Плоды и ягоды	178,7	34,4	115,6
Виноград	3,6	26,3	129,3
Мясо в живом весе	15,4	2,3	113,5
Молоко	83,2	3,0	117,4
Яйца, млн.штук	112,5	7,9	175,5
Шерсть, тонн	983	7,1	108,6
Каракуль, тыс.шт.	36,1	4,4	102,2
Коконь, тыс.тн.	24,6	97,9	106,1

Шелководство. По состоянию на 1 июля т.г. заготовлено 25159,5 тонн коконов тутового шелкопряда (105,0 процента к уровню 2009 года), из них 0,5 тонн высшего сорта, 10,2 тонн сорт элита, 222,6 тонн племенных, 9476,7 тонн первого сорта, 6890,9 тонн второго сорта, 940,7 тонн нестандартных, 5264,1 тонн несортных, 2353,8 тонн карапачак.

Инвестиции и строительство

В январе-июне т.г. общий объем освоенных инвестиций в основной капитал составил 7099,3 млрд.сум или 104,8 процента к январю-июню 2009г.

Распределение инвестиций в основной капитал по формам собственности за январь-июнь т.г. приводится ниже:

(в процентах к итогу)

в том числе финансируемых за счет средств:

	всего инвес- тиций, млрд. сум.	бюджета, включая средства фонда мелиора- тивного улучше- ния зе- мель	предпри- ятий и наसेле- ния	ино- стран- ных ин- вести- ций и кредитов	кредитов банка и других заемных средств	внебюд- жетных фондов, включая фонд Ре- конст- рукции и развития
Всего	7099,3	6,0	44,8	37,1	7,3	4,8
в том числе предприятиями:						
государственной собственности	1387,3	30,5	40,9	6,9	1,1	20,6
негосударственной собственности	5712,0	0,1	45,7	44,4	8,8	1,0

Структура инвестиций в основной капитал по отраслям экономики представле-
на следующими данными:

	январь-июнь 2010 года	
	млрд. сум	в % к общему объему
Инвестиции в основной капитал	7099,3	100,0
Производственного назначения	5108,5	72,0
промышленность	1631,2	23,0
из нее:		
топливно-энергетическая	585,5	8,3

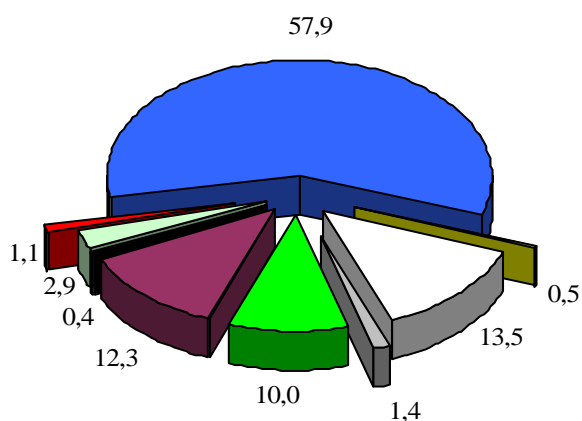
	январь-июнь 2010 года	
	млрд. сум	в % к общему объему
металлургия	326,5	4,6
химическая и нефтехимическая	56,6	0,8
машиностроение	208,5	2,9
легкая	167,8	2,4
пищевая	96,2	1,4
строительных материалов	97,0	1,4
сельское хозяйство	198,2	2,8
строительство	123,4	1,7
транспорт и связь	2577,5	36,3
торговля	283,7	4,0
геология и разведка недр	215,0	3,0
другие	79,5	1,2
Непроизводственного назначения	1990,8	28,0
жилищное строительство	1108,0	15,6
коммунальное хозяйство	168,1	2,4
здравоохранение	150,5	2,1
образование	246,8	3,5
культура и искусство	34,1	0,5
другие	283,3	3,9

В производственных отраслях экономики освоено инвестиций на 5108,5 млрд.сум (72,0 процента от общего объема), в непроизводственных отраслях - 1990,8 млрд.сум (28,0 процента).

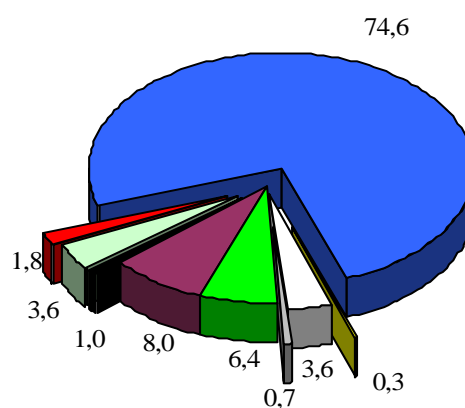
Использование иностранных инвестиций и кредитов в отдельных отраслях экономики за январь-июнь характеризуется следующими данными:

в процентах к общему объему

2009г.



2010г.



- Топливо-энергетическая
- Машиностроение
- Легкая
- Промышленность строительных материалов
- Транспорт и связь
- Торговля и общепит
- Геология и разведка недр
- Здравоохранение
- Другие

Строительство объектов социальной сферы

Из общего объема освоенных инвестиций непроеизводственной сферы в жилищном строительстве освоено 1108,0 млрд.сум, или 55,7 процента от их объема.

В январе-июне т.г. построены и сданы в эксплуатацию 37,6 тыс. квартир общей площадью 4417,5 тыс.кв.м (110,2 процента к уровню января-июня 2009 года), в том числе в сельской местности – 3113,7 тыс.кв.м (119,3 процента).

Из общего объема освоенных инвестиций непроеизводственной сферы использовано в строительстве объектов образования – 246,8 млрд.сум (12,4 процента от их объема), здравоохранения – 150,5 млрд.сум (7,6 процента), в коммунальном строительстве – 168,1 млрд.сум (8,4 процента).

На строительство и реконструкцию академических лицеев и профессиональных колледжей освоено 149,9 млрд.сум инвестиций, что составило 7,5 процента от объема инвестиций непроеизводственного назначения и 60,7 процента от инвестиций, вложенных в отрасль образования.

На новое строительство и капитальную реконструкцию больниц и поликлиник использовано 37,2 млрд. сум инвестиций, прочих объектов здравоохранения – 14,2 млрд. сум, что составило соответственно 24,7 процента и 9,4 процента от инвестиций, вложенных в отрасль здравоохранения.

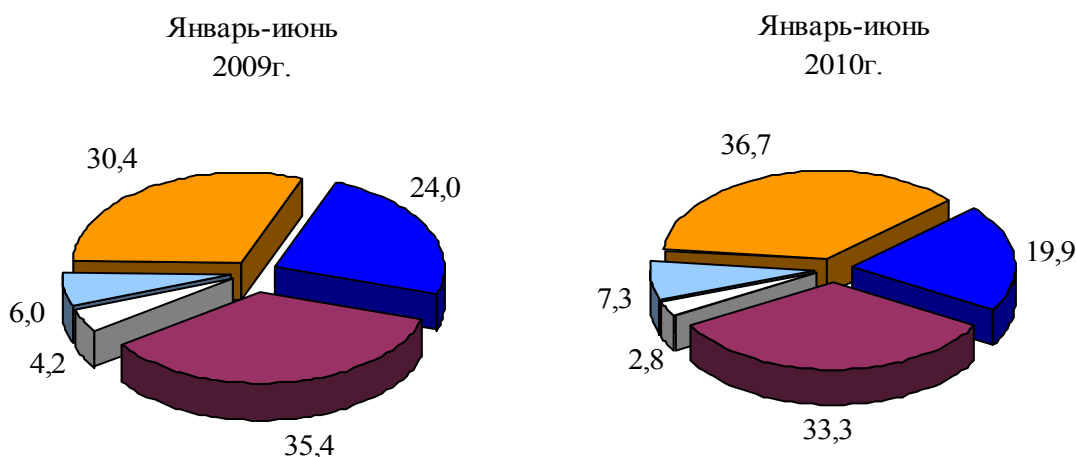
На строительство водопроводных сетей освоено 53,9 млрд.сум, в том числе 16,3 млрд.сум – за счет иностранных инвестиций и кредитов (30,3 процента от общего их объема), 25,3 млрд.сум - за счет средств бюджета (46,9 процента), 7,9 млрд.сум - за счет средств населения (14,7 процента); газовых сетей освоено 7,3 млрд.сум, в том числе за счет средств населения – 7,0 млрд. сум (96,8 процента).

Строительная деятельность. В январе-июне т.г. выполнено строительных работ на 3936,0 млрд.сум, что составило 111,5 процента к соответствующему периоду 2009 года.

Из общего объема строительных работ 86,6 процента приходится на новое строительство, реконструкцию, расширение и техническое перевооружение предприятий, 11,8 процента – на капитальный, текущий ремонт и 1,6 процента - на другие подрядные работы.

Структура строительных работ, выполненных собственными силами строительных организаций по формам собственности, приведена ниже:

в % к общему объему



- Государственная собственность
- Частная собственность граждан
- Собственность хозяйственных объединений
- Собственность совместных предприятий, иностранных граждан и организаций
- Другие

Транспорт

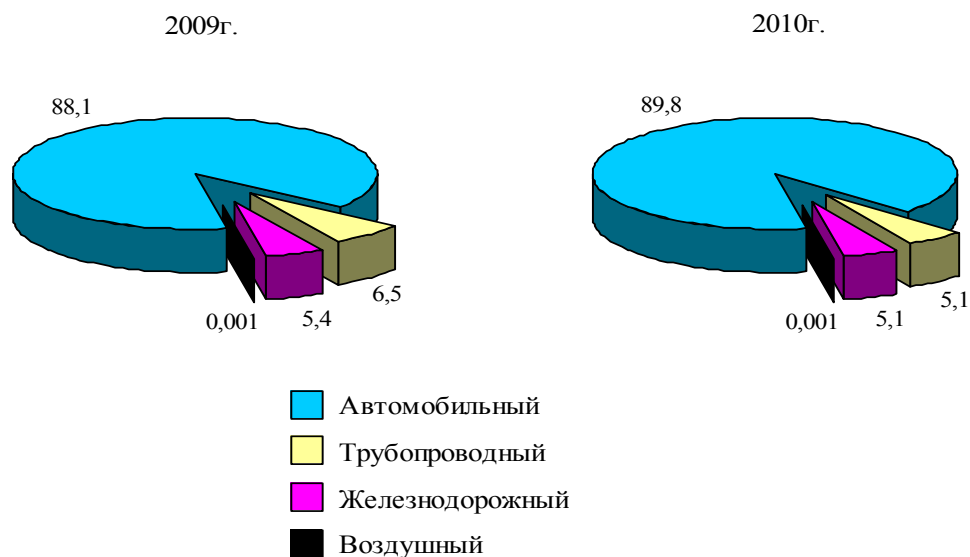
Перевозки грузов. В январе-июне т.г. всеми видами транспорта перевезено 536,6 млн.тн. грузов, что составляет 110,9 процента к уровню января-июня 2009г. Вместе с тем, грузооборот снизился на 6,0 процентов и составил 35,2 млрд. тн-км.

Перевозки грузов и грузооборот по видам транспорта характеризуются следующими данными:

	январь-июнь 2010г.	в % к январю-июню 2009г.
Перевезено грузов, млн. тн	536,6	110,9
железнодорожным	27,5	105,3
автомобильным	481,9	113,1
воздушным, тыс. тн	14,1	2,8 р.
трубопроводным	27,2	85,8
Грузооборот транспорта, млрд. тн-км	35,2	94,0
железнодорожного	10,8	101,8
автомобильного	10,1	105,5
воздушного, млн. тн-км	82,9	2,5р.
трубопроводного	14,2	82,5

Структура перевозок грузов по видам транспорта за январь-июнь приведена ниже:

в % к общему объему перевозок грузов



Объем погрузки основных видов грузов магистральным железнодорожным транспортом за январь-июнь т.г. характеризуется нижеприведенными данными:

	тыс. тн	в % к январю-июню 2009г.
Грузы – всего	27522,1	105,3
из них:		
каменный уголь	1331,5	115,4
нефтяные грузы	7042,7	119,3
черные металлы	521,0	82,8
лом черных металлов	528,5	109,7
химические и минеральные удобрения	2210,9	84,2
строительные грузы	3362,4	78,0
цемент	2991,9	161,8
лесные грузы	47,1	52,6
зерно и продукты перемола	621,5	141,1

Автомобильным транспортом перевезено 481,9 млн.тн грузов, что на 13,1 процента больше, чем в январе-июне 2009г. Грузооборот увеличился на 5,5 процента и составил 10,1 млрд. тн-км.

Грузооборот автомобильного транспорта индивидуальных предпринимателей превысил уровень января-июня 2009г. на 7,8 процента и составил 7,1 млрд. тн-км. Доля частных грузоперевозчиков в общем объеме грузооборота автомобильного транспорта составила 69,8 процента, против 68,3 процента в январе-июне 2009г.

Отправление грузов воздушным транспортом составило 14,1 тыс. тн, что в 2,8 раза выше уровня января-июня 2009г., грузооборот увеличился в 2,5 раза и составил 82,9 млн.тн-км.

Грузооборот магистральных трубопроводов снизился на 17,5 процента и составил 14,2 млрд. тн-км.

Перевозки пассажиров. Перевозки пассажиров всеми видами транспорта по сравнению с январем-июнем 2009г. увеличились на 6,2 процента и составили 2909,0 млн. человек. Пассажиरोоборот составил 35,7 млрд. пасс-км и увеличился на 9,1 процента.

Перевозки пассажиров и пассажиरोоборот по видам транспорта за январь-июнь т.г. характеризуются следующими данными:

	январь-июнь 2010г.	в % к январю-июню 2009г.
Перевезено пассажиров, млн. человек	2909,0	106,2
железнодорожным	7,4	103,1
автомобильным	2852,1	106,6
воздушным	0,9	125,9
городским электрическим	48,6	88,0
Пассажирооборот, млн. пасс-км	35671,2	109,1
железнодорожного	1403,8	114,1
автомобильного	31393,0	108,5
воздушного	2567,6	117,8
городского электрического	306,8	89,9

Наибольший удельный вес в перевозках пассажиров приходится на автомобильный транспорт – 98,0 процента, в пассажирообороте – 88,0 процента.

Отправление пассажиров на железнодорожном транспорте увеличилось на 3,1 процента и составило 7,4 млн. человек, пассажирооборот возрос на 14,1 процента и составил 1403,8 млн. пасс-км.

Воздушным транспортом перевезено 918,1 тыс. человек, что на 25,9 процента больше, чем в январе-июне 2009г., пассажирооборот составил 2567,6 млн. пасс-км или на 17,8 процента выше соответствующего периода 2009г.

Снизилась перевозка пассажиров троллейбусным (на 57,9 процента), трамвайным (на 16,9 процента) и метрополитенным (на 5,8 процента) транспортом.

Рынок товаров и услуг

В январе-июне т.г. оборот розничной торговли составил 9588,9 млрд. сум или 110,3 процента к уровню января-июня 2009 года.

В структуре оборота розничной торговли доля продовольственных товаров составила 49,0 процента, непродовольственных товаров – 51,0 процента (в январе-июне 2009 года – 50,0 и 50,0 процента соответственно).

Структура розничного товарооборота по формам собственности хозяйствующих субъектов за январь-июнь т.г. характеризуется следующими данными:

	млрд. сум	в % к январю-июню 2009 г.	в % к итогу
Всего	9588,9	110,3	100,0
государственная	16,6	147,6	0,2
негосударственная	9572,3	110,2	99,8
из нее частная собствен- ность граждан	7091,6	103,4	74,0

Оборот розничной торговли торгующих предприятий составил 4093,1 млрд. сум или увеличился на 10,6 процента против января-июня 2009 года. В структуре розничной торговли товарооборот торгующих предприятий составил 42,7 процента.

Розничный товарооборот торговых предприятий в сельской местности составил 23,1 процента общего товарооборота торговых предприятий.

Продажа сельскохозяйственной продукции и скота на дехканских рынках возросла на 11,1 процента и достигла 3425,2 млрд. сум, удельный вес продаж в обороте розничной торговли составил 35,7 процента.

Товарооборот неформального сектора (вещевых и специализированных рынков) составил 2070,6 млрд. сум или на 8,4 процента выше уровня января-июня 2009 года. Удельный вес неформального сектора в общем объеме товарооборота составил 21,6 процента.

Структуру оборота розничной торговли в январе-июне т.г. характеризуют следующие данные:

	млрд. сум.	в % к январю-июню 2009г.	в % к итогу
Всего	9588,9	110,3	100,0
торговых предприятий	4093,1	110,6	42,7
рынков	5495,8	110,1	57,3
из них:			
вещевых и специализированных	2070,6	108,4	21,6
деханских (продовольственных)	3425,2	111,1	35,7

Объем платных услуг, оказанных населению в январе-июне т.г. составил 3390,4 млрд. сум или 112,0 процента к соответствующему периоду 2009 года.

Основная часть платных услуг населению оказана официальным сектором экономики, что составила 2384,3 млрд. сум (70,3 процента общего объема) или увеличилась на 13,9 процента.

Объем платных услуг населению, оказанных индивидуальными предпринимателями, возрос на 7,6 процента и составил 1006,1 млрд.сум, удельный вес в общем объеме платных услуг – 29,7 процента.

В общем объеме платных услуг, оказанных населению, доля негосударственного сектора составила 76,8 процента.

Платные услуги, оказанные населению хозяйствующими субъектами по формам их собственности, за январь-июнь т.г. характеризуются следующими данными:

	млрд. сум.	в % к итогу
Всего	3390,4	100,0
государственная	787,1	23,2
негосударственная	2603,3	76,8
из нее:		
частная собственность граждан	1114,2	32,9

В общем объеме платных услуг бытовые услуги составили 8,9 процента или 301,7 млрд.сум. Их реальный объем превысил уровень января-июня 2009 года на 22,1 процента. В сфере бытовых услуг 87,6 процента занимают услуги, оказанные индивидуальными предпринимателями. Объем услуг этого сектора составил 264,4 млрд.сум, возрос - на 21,5 процента.

Общий объем рыночных услуг по всем видам экономической деятельности за январь-июнь т.г. составил 14686,8 млрд.сум, в том числе в сельской местности – 3591,5 млрд.сум или 24,5 процента от общего объема оказанных услуг. По сравнению с соответствующим периодом 2009 года реальный прирост рыночных услуг составил 110,9 процента.

Производство рыночных услуг по видам за январь-июнь т.г. характеризуется следующими данными:

	млрд. сум.	в % к январю-июню 2009 г.	в % к итогу
Услуги - всего	14686,8	110,9	100,0
в том числе по основным видам:			
Торговли и питания	2639,2	115,3	18,0
Транспортные	4632,0	103,6	31,5
Связи и информатизации, включая услуги информационно-ресурсных центров	958,6	105,5	6,5
Финансовые, включая предоставление микрокредитов	1257,6	118,5	8,6

	млрд. сум.	в % к январю-июню 2009 г.	в % к итогу
Туристско-экскурсионные	18,7	111,4	0,1
Услуги гостиниц	48,6	115,6	0,4
Коммунальные	1922,5	101,5	13,1
Бытовые	268,1	120,5	1,8
Ремонт автомобилей и иной техники	150,6	128,7	1,0
Прочие, включая услуги детских оздоровительных и спортивных учреждений	2790,9	124,9	19,0

Высокие темпы роста достигнуты по услугам ремонта автомобилей и иной техники – 128,7 процента, бытовым услугам – 120,5 процента, финансовым услугам, включая предоставление микрокредитов – 118,5 процента, услугам гостиниц – 115,6 процента.

В структуре услуг преобладали услуги транспорта (31,5 процента от всех услуг), торговли и питания (18,0 процента), коммунальные (13,1 процента), финансовые, включая предоставления микрокредитов (8,6 процента), связи и информатизации, включая услуги информационно-ресурсных центров (6,5 процента).

Цены и инфляция

Изменение индексов цен и тарифов за январь-июнь (прирост цен в %)

	среднемесячный уровень		июнь к декабрю предыдущего года	
	2009г.	2010г.	2009г.	2010г.
Индекс потребительских цен	0,6	0,6	3,6	4,0
продовольственные товары	0,6	0,5	3,7	3,0
непродовольственные товары	0,2	0,4	1,3	2,3
услуги	1,1	1,5	6,5	9,4

	среднемесячный уровень		июнь к декабрю предыдущего года	
	2009г.	2010г.	2009г.	2010г.
Индекс цен производителей промышленной продукции	3,6	1,2	23,3	7,5
Индекс тарифов на грузовые перевозки	-0,9	2,4	-5,0	15,3
Индекс тарифов на услуги связи для юридических лиц	0,6	0,6	3,5	3,9

**Индексы цен производителей по отраслям промышленности
за январь-июнь
(в процентах к декабрю предыдущего года)**

	2009г.	2010г.
Всего	123,3	107,5
в том числе:		
электроэнергетика	102,9	104,1
топливная	122,3	100,9
черная металлургия	150,6	110,5
цветная металлургия	219,1	106,1
химическая и нефтехимическая	100,6	109,2
машиностроение	100,5	112,2
деревообрабатывающая и целлюлозно-бумажная	101,9	104,8
промышленность строительных материалов	104,8	120,7
легкая	99,2	107,2
пищевая	105,5	106,1
мукомольно-крупяная	100,0	100,0

**Индексы тарифов на грузовые перевозки отдельными видами транспорта
за январь-июнь**
(в процентах к декабрю предыдущего года)

	2009г.	2010г.
Транспорт грузовой - всего	95,0	115,3
в том числе:		
железнодорожный	111,1	112,3
автомобильный	110,0	101,4
воздушный	117,2	85,8
трубопроводный	88,3	118,8

**Индексы тарифов на услуги связи для юридических лиц по видам связи
за январь-июнь**
(в процентах к декабрю предыдущего года)

	2009г.	2010г.
Связь для юридических лиц – всего	103,5	103,9
в том числе:		
почтовая	100,0	115,4
городская телефонная	100,0	103,8
междугородная телефонная	100,0	100,0
телеграфная	100,0	107,8
сотовая	107,0	105,3

Уровень жизни населения

Номинальные денежные доходы населения в январе-мае т.г. возросли на 30,7 процента, денежные расходы и сбережения - на 30,4 процента.

Структура номинальных денежных доходов населения и их использования за январь-май т.г. характеризуется следующими данными:

	удельный вес, в %	в % к январю-маю 2009 г.
Всего денежных доходов	100,0	130,7
в том числе:		
заработная плата и другие доходы от предприятий	42,1	139,2
социальные трансферты	16,4	128,5
доходы от предпринимательской деятель- ности, включая реализацию сельскохо- зяйственной продукции и другие	41,5	123,9
Использование денежных доходов	98,0	130,4
в том числе:		
на потребительские расходы	74,6	128,1
на оплату обязательных платежей и взносов	8,3	133,1
на накопление сбережений во вкладах, ценных бумагах, покупку валюты и другие	15,1	141,7

Основная часть номинальных денежных доходов населения израсходована на приобретение потребительских товаров и оплату оказанных услуг – 74,6 процента. Потребительские расходы по сравнению январем-маем 2009 года возросли на 28,1 процента.

На оплату обязательных платежей и взносов приходится 8,3 процента денежных доходов. Населением в целях накопления сбережений во вкладах и ценных бумагах, также на покупку иностранной валюты и на другие цели было израсходовано 15,1 процента своих денежных доходов.

Сопоставительная структура использования номинальных денежных доходов населения характеризуется ниже приведенными данными:

(в % к денежным доходам)

Январь-май	Всего денежных доходов	из них использовано:			прирост денег у насе- ления
		на покупку товаров и оплату услуг	на оплату обяза- тельных платежей и взносов	на накопление сбережений, покупку валюты и другие	
2009г.	100,0	76,2	8,1	13,9	1,8
2010г.	100,0	74,6	8,3	15,1	2,0

Демография и рынок труда

В январе-июне в целом по республике, коэффициенты естественного движения населения характеризуются следующими данными:

	на 1000 населения	
	2009 год	2010 год
Родившиеся	20,6	20,3
Умершие	4,9	4,5
в том числе дети в возрасте до одного года ^{*)}	11,6	11,2
Браки	7,2	7,8
Разводы	0,6	0,6

Рождаемость. Коэффициент рождаемости в январе-июне т.г. составил 20,3 промилле и по сравнению с аналогичным периодом 2009г. (20,6 промилле) снизился на 0,3 промилле.

Смертность. В отчетном периоде коэффициент смертности составил 4,5 промилле и по сравнению с аналогичным периодом 2009г. снизился на 0,4 промилле.

В структуре общей смертности 61,5 процента составляют болезни системы кровообращения, 7,4 процента - новообразования, 5,7 процента - несчастные случаи, отравления и травмы, 5,9 процента - болезни органов дыхания.

По предварительным данным, в январе-июне т.г., умерло 3,7 тыс. детей в возрасте до 1 года. Коэффициент младенческой смертности уменьшился с 11,6 промилле до 11,2 промилле.

Из общего числа умерших детей в возрасте до 1 года 47,3 процента умерли – от состояний, возникающих в перинатальном периоде, 32,7 процента - от болезней органов дыхания, 7,9 процента - от врожденных аномалий и 3,1 процента - от инфекционных и паразитарных заболеваний.

Браки и разводы. В течение января-июня т.г. было зарегистрировано 108,5 тыс. браков и 8,5 тысяч - разводов, в расчете на 1000 населения приходится 7,8 браков (в 2009г. – 7,2) и 0,6 разводов (в 2009г. – 0,6).

Миграция. По предварительным данным, за I полугодие т.г., число пребывавших по республике составило 67,2 тыс. человек, выбывших 83,6 тыс. человек. Наибольшая миграция населения отмечалась в Ташкентской области (число пребывавших 9,1 тыс.чел., выбывших 13,0 тыс.чел.), Республике Каракалпакстан (7,4 тыс.чел., 13,0 тыс.чел.) и городе Ташкенте (6,1 тыс.чел., 7,8 тыс.чел.).

Сальдо миграции составило минус 16,4 тыс. человек, против минус 20,0 в соответствующем периоде 2009 года.

^{*)} На 1000 родившихся

Безработица^{*)}. В январе-июне т.г. численность обратившихся в органы по труду за содействием в трудоустройстве составила 346,5 тыс. человек, что на 1,3 процента больше по сравнению с соответствующим периодом 2009 г.

Численность граждан, состоящих на учете в органах по труду, как ищущие работу, на конец июня составила 26,2 тыс. человек против 30,9 тыс. человек на соответствующую дату 2009 г.

Наибольшая численность граждан, состоящих на учете в органах по труду, как ищущие работу, отмечалась в городе Ташкенте – 3,2 тыс. человек (12,1 процента от общей численности, состоящих на учете в целом по республике), Кашкадарьинской области – 2,9 тыс. человек (11,2 процента), Ферганской области – 2,9 тыс. человек (11,0 процента), Сурхандарьинской области – 2,4 тыс. человек (9,1 процента), Андижанской области – 2,3 тыс. человек (8,6 процента).

При содействии органов по труду в январе-июне т.г. трудоустроено 306,9 тыс. человек (88,6 процента из обратившихся за содействием в трудоустройстве за этот период), что на 2,8 процентных пункта больше, чем за соответствующий период предыдущего года.

Численность граждан, трудоустроенных через органы по труду, характеризуется следующими данными:



^{*)} По данным Министерства труда и социальной защиты населения.