

**Основные экономические  
и социальные показатели**

	млрд.сум	в % к январю-марту 2010г.
Валовой внутренний продукт	13123,4	107,6
Промышленная продукция	8945,9	106,2
Потребительские товары	2919,2	110,3
Продукция сельского хозяйства	1407,1	105,8
Инвестиции в основной капитал	3275,9	104,0
Строительные работы	1501,1	100,9
Грузооборот, млрд.т-км	16,6	107,8
Пассажирооборот, млрд.пасс.-км	16,4	107,7
Розничный товарооборот	5242,6	113,1
Платные услуги	1990,0	113,8
Внешнеторговый оборот, млн. долл. США	5718,0	132,3
экспорт	3471,0	128,5
импорт	2247,0	138,7

## Производство валового внутреннего продукта

Объем произведенного валового внутреннего продукта за январь-март т.г. по предварительной оценке составил 13123,4 млрд.сум в текущих ценах, и прирост относительно первого квартала 2010г. – 7,6 процента.

В структуре ВВП по формам собственности 76,7 процента (в январе-марте 2010г. – 76,6 процента) общего объема приходится на негосударственный сектор экономики, 23,3 процента (23,4 процента) – на государственный сектор.

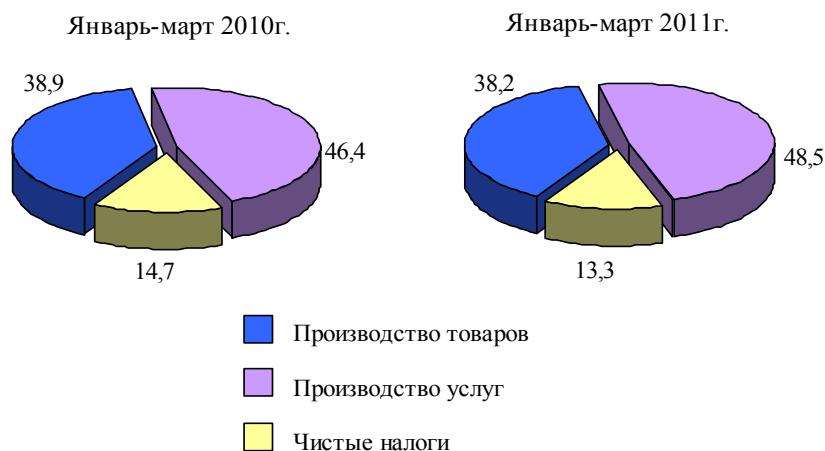
Валовой внутренний продукт по формам собственности за январь-март:

в процентах к итогу



Структура производства валового внутреннего продукта:

в процентах к итогу



## Общая характеристика деятельности предприятий и организаций

По данным Единого Государственного регистра предприятий и организаций, число зарегистрированных юридических лиц на 1 апреля т.г. составило 517,0 тыс. единиц, из них действующих – 483,4 тыс. единиц или 93,5 процента от общего числа зарегистрированных предприятий.

В отраслевом разрезе наибольшее число предприятий и организаций зарегистрировано (без фермерских хозяйств) в торговле и общественном питании (26,8 процента от общего количества зарегистрированных предприятий), сельском хозяйстве (20,3 процента), промышленности (12,6 процента) и строительстве (7,8 процента).

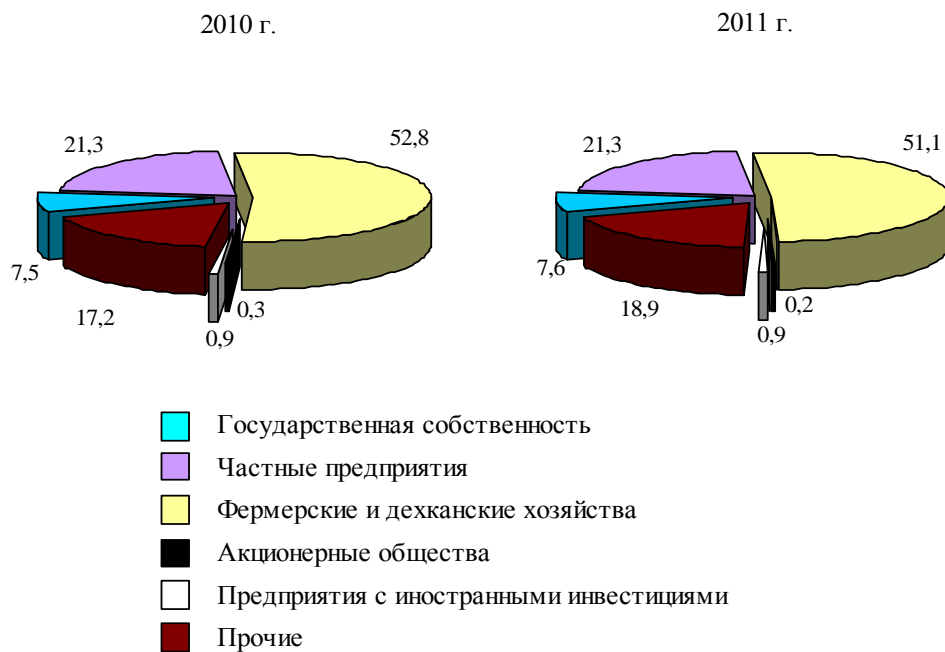
Распределение количества зарегистрированных и действующих предприятий (без фермерских хозяйств) по отраслям экономики по состоянию на 1 апреля т.г. характеризуется ниже приведенными данными:

	зарегистрированные		действующие	
	тыс. единиц	в % к итогу	тыс. единиц	в % к итогу
<b>Всего</b>	<b>291,8</b>	<b>100,0</b>	<b>261,0</b>	<b>100,0</b>
из них:				
Промышленность	36,8	12,6	31,5	12,1
строительство	22,7	7,8	18,9	7,2
сельское и лесное хозяйство	59,3	20,3	56,8	21,8
транспорт и связь	10,5	3,6	9,2	3,5
другие производственные отрасли	17,9	6,2	15,8	6,1
торговля и общепит	78,3	26,8	65,3	25,0
непроизводственные виды бытового обслуживания	4,1	1,4	3,5	1,4
здравоохранение, физкультура, спорт и соцобеспечение	10,5	3,6	10,0	3,8
образование, культура, наука и научное обслуживание	21,6	7,4	21,2	8,1
другие непроизводственные отрасли	30,1	10,3	28,8	11,0

В общем количестве зарегистрированных предприятий доля предприятий негосударственной формы собственности составила 92,4 процента, в том числе 51,1 процента – фермерские и дехканские хозяйства, 21,3 процента – частные предприятия, 0,9 процента – предприятия с участием иностранного капитала, 0,2 процента – акционерные общества, 18,9 процента – прочие предприятия.

Распределение зарегистрированных хозяйствующих субъектов – юридических лиц по формам собственности приведено ниже:

на 1 апреля,  
в процентах к общему числу



В январе-марте т.г. вновь зарегистрировано 14,3 тыс. предприятий и организаций. Значительное количество вновь созданных предприятий приходится на г.Ташкент (14,2 процента от всех зарегистрированных по республике), Кашкадарьинскую (15,6 процента), Ферганскую (9,2 процента), Ташкентскую (6,0 процента) и Самаркандскую (7,2 процента) области.

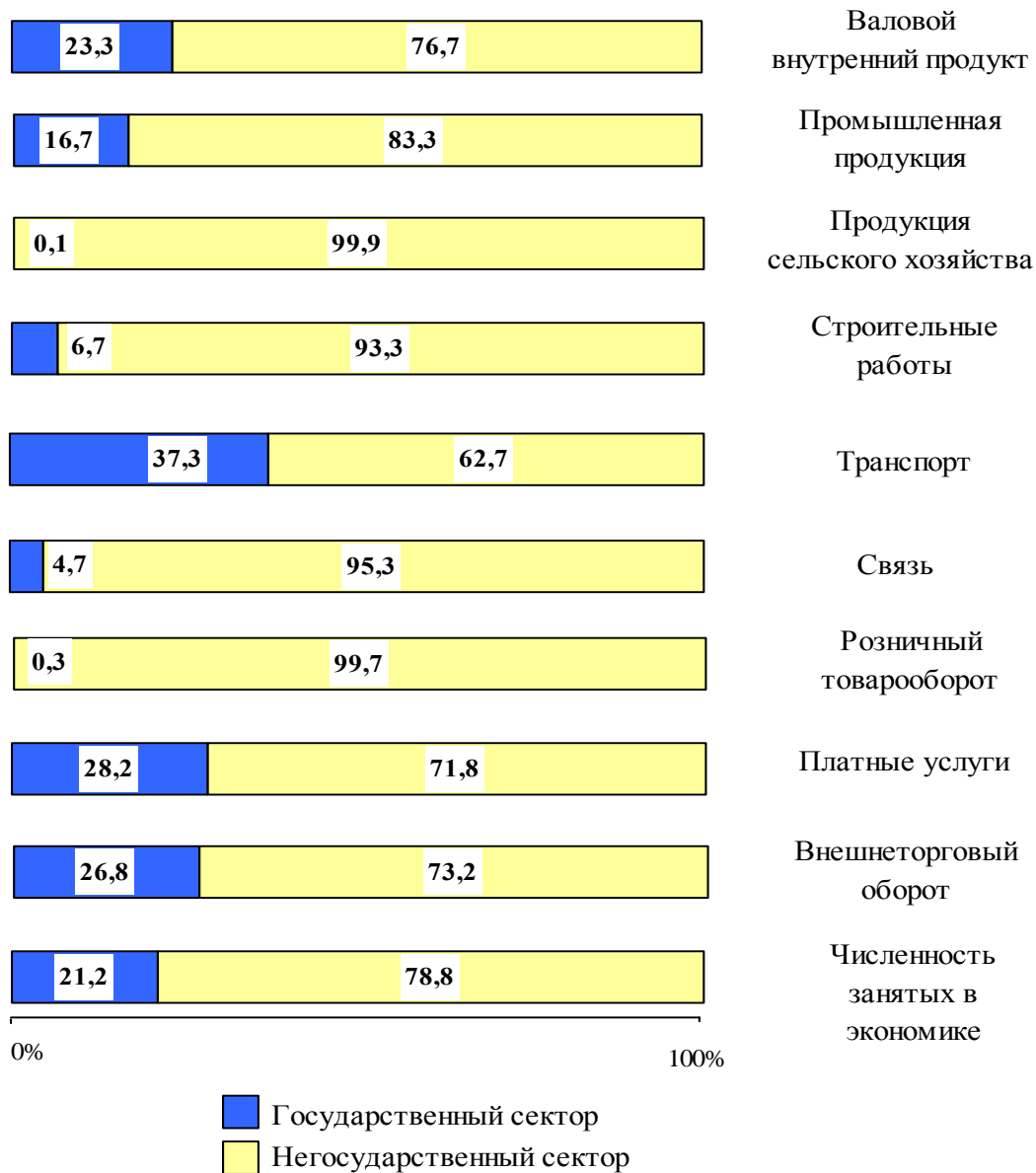
В отраслевой структуре вновь зарегистрированных предприятий на долю торговли и общественного питания приходится 21,3 процента, сельского хозяйства – 33,2 процента, промышленности – 17,5 процента.

В отчетном периоде ликвидировано 4,9 тыс. предприятий и организаций, в том числе 1520 ликвидировано добровольно.

В отраслевой структуре ликвидированных предприятий на долю торговли и общественного питания приходится 30,1 процента, сельского хозяйства – 27,0 процента, промышленности – 12,5 процента.

Соотношение долей государственного и негосударственного секторов в ВВП, основных отраслях экономики и занятости населения в январе-марте т.г. характеризуется следующими данными:

в процентах к общему объему



## Малое предпринимательство (бизнес)

Реализация мер в рамках Государственной программы «Год малого бизнеса и частного предпринимательства» стимулировало создание в январе-марте т.г. более 11,6 тыс. новых предприятий (без фермерских хозяйств) малого бизнеса.

В отчетном периоде на долю малого предпринимательства (бизнеса) приходится 39,0 процента общего объема произведенного ВВП, что на 1,0 процентных пункта больше, чем в январе-марте 2010г. Доля малых предприятий и микрофирм в январе-марте т.г. составила 23,7 процента, против 23,1 процента в январе-марте 2010г.

Субъектами малого предпринимательства (бизнеса) в январе-марте т.г.:

обеспечена занятость 8646,7 тыс.человек или 74,4 процента всех занятых в экономике, в том числе в индивидуальном секторе занято 7001,7 тыс.человек, на малых предприятиях и микрофирмах – 1645,0 тыс.человек;

произведено промышленной продукции на 1424,5 млрд.сум (15,9 процента всего промышленного производства республики) или 117,8 процента к уровню января-марта 2010г.;

освоено инвестиций на 984,5 млрд.сум (30,1 процента общего объема освоенных инвестиций республики) или 154,8 процента к уровню января-марта 2010г.;

выполнено строительных работ на 977,3 млрд.сум (65,1 процента общего объема строительных работ) или 176,0 процента к уровню января-марта 2010г.;

обеспечен рост грузооборота автомобильного транспорта на 7,4 процента (75,8 процента общего объема грузооборота республики), пассажирооборота – на 8,9 процента (86,2 процента общего объема пассажирооборота);

сформировано 49,1 процента общего объема розничного товарооборота республики, который составил 2575,8 млрд.сум (рост на 16,2 процента), платных услуг, соответственно, 36,1 процента и 717,7 млрд.сум (13,3 процента);

экспортировано продукции на 296,8 млн.долл.США (8,6 процента общего объема экспорта), или 135,0 процента к уровню января-марта 2010г., импортировано – на 812,8 млн.долл.США (36,2 процента всего импорта) или 139,8 процента к уровню января-марта 2010г.

Доля продукции частного предпринимательства (собственность граждан) в общем объеме продукции (работ, услуг) малого бизнеса за январь-март т.г. характеризуется следующими данными:

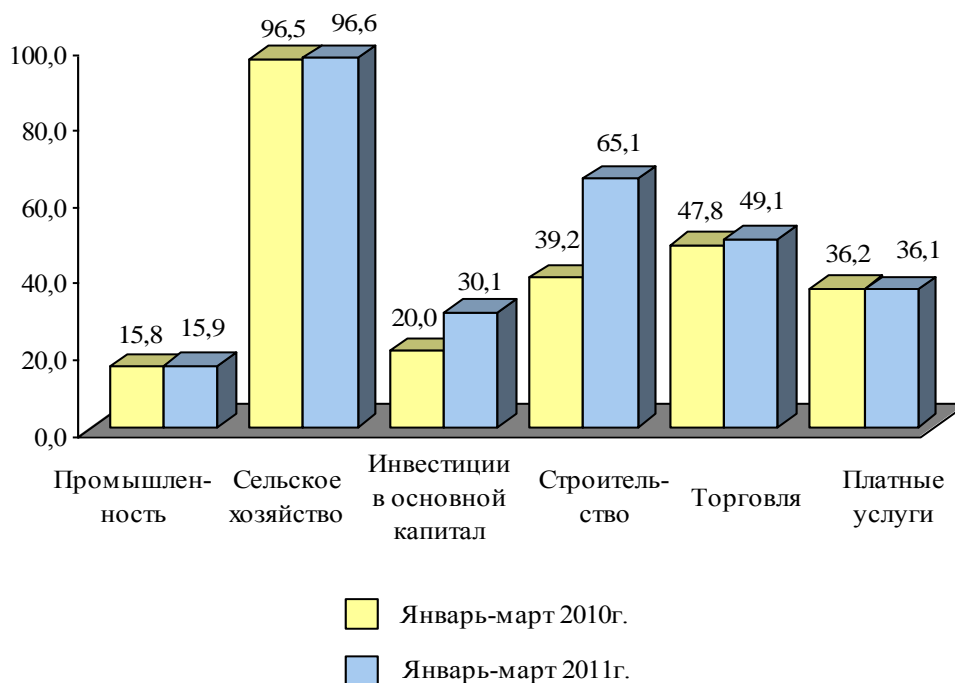
	объем продукции (работ, услуг) малого предпринимательства, млрд.сум	доля частного сектора в объеме продукции (работ, услуг) малого предпринимательства, в %
Промышленность	1424,5	39,8
Сельское хозяйство	1359,0	100,0
Строительство	977,3	81,0

	объем продукции (работ, услуг) малого предпринимательства, млрд.сум	доля частного сектора в объеме продукции (работ, услуг) малого предпринимательства, в %
Розничный товарооборот	2575,8	72,1
Платные услуги	717,7	91,3
Перевозка грузов, млн.тн	72,6	72,0
Перевозка пассажиров, млн.пасс.	1026,3	95,1
Экспорт, млн.долл.США	296,8	8,8
Импорт, млн.долл.США	812,8	19,3

Численность занятых в частном секторе малого предпринимательства составила 8033,2 тыс.человек или 92,9 процента общего количества занятых в сфере.

Доля малого предпринимательства в общем объеме продукции (работ, услуг) по отраслям экономики характеризуется следующими данными:

в % к общему объему



## Приватизация предприятий и объектов

В процессе разгосударствления и приватизации, по данным Госкомимущества, в отчетном периоде приватизировано 26 предприятий и объектов (включая программные и внепрограммные объекты) (далее – объекты).

Наибольшее количество объектов приватизировано в г.Ташкенте (11 объектов), Навоийской (4 объекта), Наманганской и Ташкентской (по 3 объекта), Кашкадарьинской и Ферганской (по 2 объекта) областях.

В структуре приватизированного государственного имущества наибольший удельный вес приходится на объекты местных органов власти – 20 объектов.

Поступление денежных средств от приватизации и разгосударствления в январе-марте т.г. составило 10,3 млрд.сум.

В территориальном разрезе наибольшая часть денежных поступлений от приватизации и разгосударствления приходится на г.Ташкент (57,7 процента всех поступлений), Наманганскую (17,8 процента), Ташкентскую (14,5 процента), Хорезмскую (2,7 процента), Бухарскую (1,9 процента) и Кашкадарьинскую (1,8 процента) области.

## Внешнеэкономические связи

Внешнеторговый оборот за январь-март т.г. составил 5718,0 млн.долл.США, в том числе по странам СНГ – 2227,6 млн.долл.США и по другим странам – 3490,4 млн.долл.США. При этом, 3471,0 млн.долл.США от общего объема внешнеторгового оборота составили экспортные и 2247,0 млн. долл. США – импортные операции.

Процент покрытия импорта экспортом составил 154,5 процента, против 166,7 процента за соответствующий период прошлого года.

Положительное сальдо внешней торговли составило в размере 1224,0 млн.долл.США, в том числе со странами СНГ – 338,8 млн.долл.США и с другими странами – 885,2 млн. долл. США.

Оборот внешней торговли республики за январь-март т.г. характеризуется следующими данными:

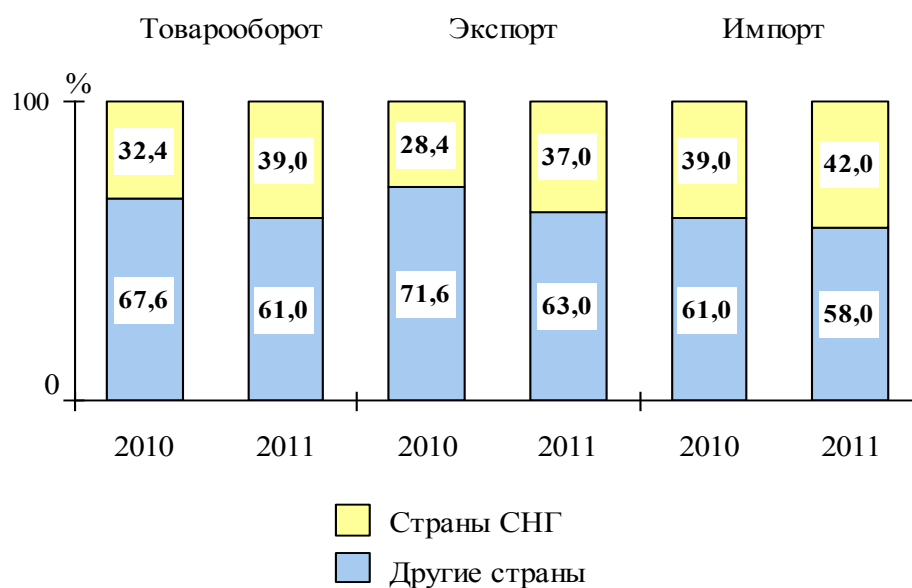
	млн.долл. США	в % к январю-марту 2010г.
<b>Внешнеторговый оборот</b>	<b>5718,0</b>	<b>132,3</b>
страны СНГ	2227,6	159,2
другие страны	3490,4	119,4
<b>Экспорт</b>	<b>3471,0</b>	<b>128,5</b>
страны СНГ	1283,2	167,1
другие страны	2187,8	113,2
<b>Импорт</b>	<b>2247,0</b>	<b>138,7</b>
страны СНГ	944,4	149,6
другие страны	1302,6	131,7



	млн.долл. США	в % к январю-марту 2010г.
<b>Сальдо</b>	<b>1224,0</b>	<b>х</b>
страны СНГ	338,8	х
другие страны	885,2	х

Удельный вес стран СНГ и других стран во внешней торговле республики за январь-март характеризуется следующими данными:

в процентах



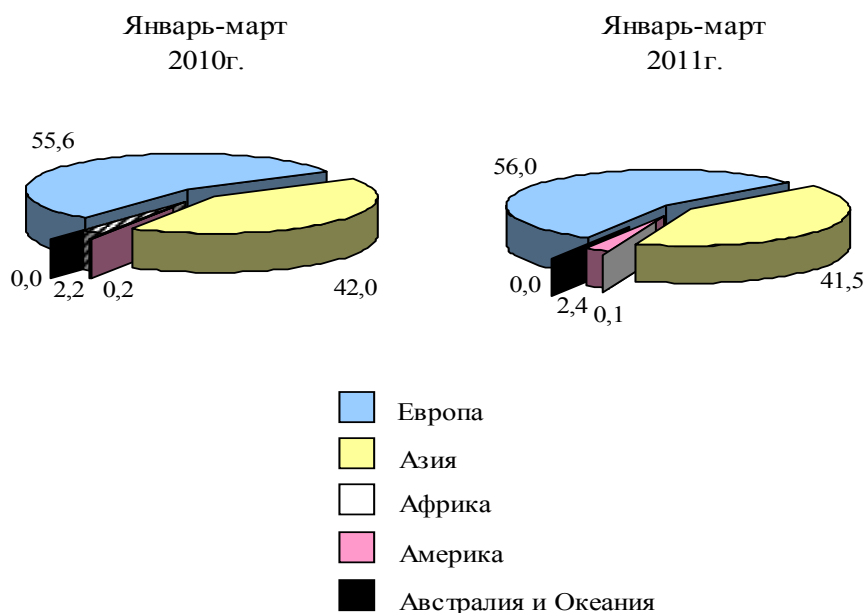
**Динамика изменения объема и структуры экспорта и импорта**

	структура, в %	изменение объема, в %
	январь-март 2011г.	в % к январю-марту 2010г.
<b>Экспорт</b>	<b>100,0</b>	<b>128,5</b>
хлопок-волокно	10,5	101,4
продовольственные товары	4,8	148,9
из них потребительского назначения	4,0	145,7
химическая продукция и изделия из нее	5,4	130,1
энергоносители и нефтепродукты	20,4	89,8
черные и цветные металлы	7,9	151,0

	структура, в %	изменение объема, в %
	январь-март 2011г.	в % к январю-марту 2010г.
машины и оборудование	5,2	2,6р.
услуги	6,9	93,7
прочие	38,9	170,7
<b>Импорт</b>	<b>100,0</b>	<b>138,7</b>
продовольственные товары	13,1	161,0
из них для производственных нужд	7,2	174,3
химическая продукция и изделия из нее	14,0	137,0
энергонаосители и нефтепродукты	9,0	3,1р.
черные и цветные металлы	7,1	157,5
машины и оборудование	41,5	120,5
услуги	3,7	106,2
прочие	11,6	137,9

### Структура внешнеторгового оборота по континентам

в процентах к общему объему



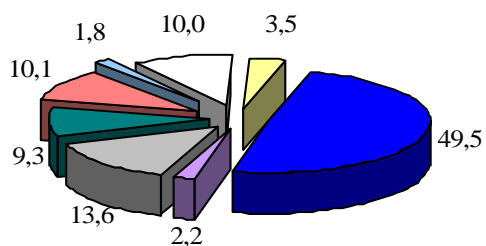
Внешнеторговый оборот со странами, имеющими наибольший удельный вес в товарообороте республики в январе-марте т.г. приводится ниже:

	доля в товарообороте республики, %	в % к январю-марту 2010г.
Россия	22,4	155,9
Казахстан	9,6	2,3р.
Китай	8,1	113,7
Республика Корея	5,9	135,6
Турция	5,4	150,0
Украина	2,7	77,5
Афганистан	2,4	66,4
Иран	2,4	89,1
Германия	2,2	118,3
Франция	2,2	3,4р.
Туркменистан	1,7	2,5р.
Беларусь	0,8	151,6
Латвия	0,8	179,4
США	0,7	100,2
Великобритания	0,7	110,0
Индия	0,7	145,2
Кыргызстан	0,7	109,1
Италия	0,6	134,8
Австрия	0,6	2,3р.
ОАЭ	0,5	121,2
Япония	0,5	99,7
Таджикистан	0,5	92,5
Сингапур	0,5	57,5
Нидерланды	0,4	180,5
Азербайджан	0,4	5,2р.
Бельгия	0,3	131,2
Швейцария	0,3	5,7

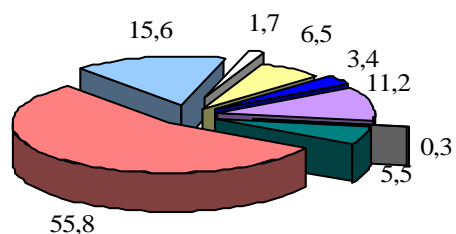
Структура внешней торговли со странами СНГ и другими странами в январе-марте т.г. характеризуется следующими данными:

## Экспорт

### СНГ

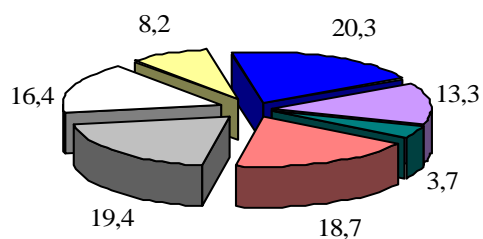


### Другие страны

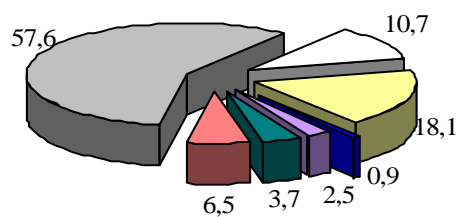


## Импорт

### СНГ



### Другие страны



- Хлопок-волокно
- Продовольственные товары
- Химическая продукция и пластмассы
- Энергоносители
- Черные и цветные металлы
- Машины и оборудование
- Услуги
- Прочие

## Промышленность

В январе-марте т.г. в республике произведено промышленной продукции на 8945,9 млрд.сум, что составляет 106,2 процента к уровню января-марта 2010г.

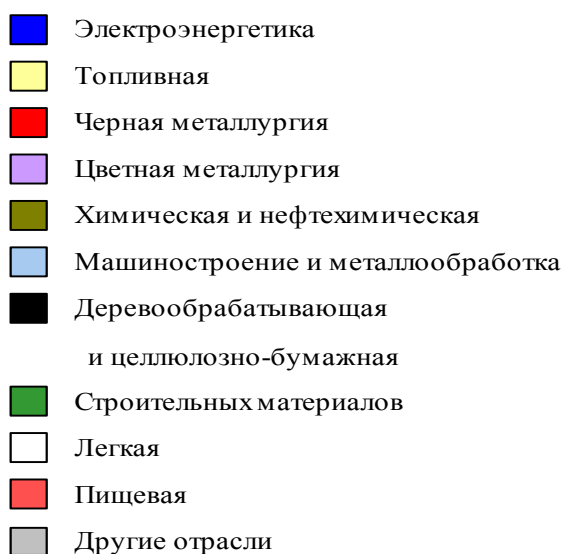
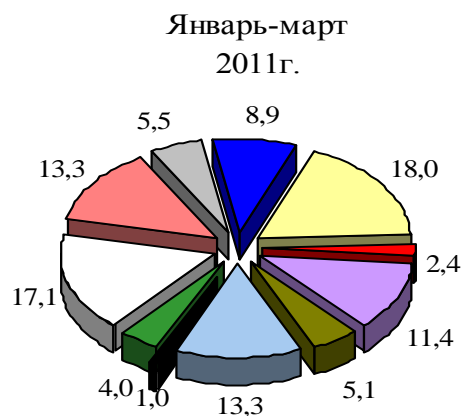
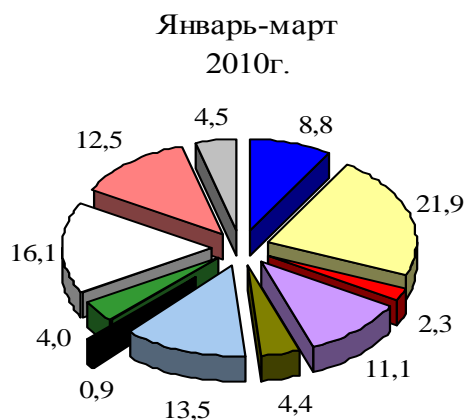
Потребительских товаров произведено на 2919,2 млрд.сум или 110,3 процента к январю-марту 2010г., из них продовольственных товаров – на 1339,4 млрд.сум или 111,5 процента, непродовольственных товаров – на 1579,8 млрд.сум и 109,3 процента.

Объем производства продукции по отраслям промышленности и выпуск потребительских товаров за январь-март т.г. характеризуется следующим:

	млрд.сум	в % к январю-марту 2010г.
<b>Всего</b>	<b>8945,9</b>	<b>106,2</b>
в том числе:		
Электроэнергетика	794,3	101,9
топливная	1612,8	100,3
черная металлургия	217,9	102,0
цветная металлургия	1017,0	103,3
химическая и нефтехимическая	451,1	114,1
машиностроение и металлообработка	1190,5	108,8
деревообрабатывающая и целлюлозно-бумажная	87,3	106,2
строительные материалы	358,5	105,1
легкая	1531,0	107,1
пищевая	1190,3	109,3
<b>Потребительские товары</b>	<b>2919,2</b>	<b>110,3</b>
в том числе:		
продовольственные	1339,4	111,5
непродовольственные	1579,8	109,3

Структура объема промышленной продукции по отраслям приведена ниже:

в процентах к общему объему



**Производство отдельных видов продукции  
по отраслям промышленности  
(по крупным предприятиям)**

	январь-март 2011г.	в % к январю-марту 2010г.
<b>Топливо-энергетическая</b>		
Электроэнергия, млрд. кВт. ч.	13,9	101,9
Теплоэнергия, млн. Гкал.	6,3	102,1
Нефть и газовый конденсат, млн.тн.	0,9	92,1
Бензин автомобильный, тыс.тн.	369,4	105,8
Уголь, тыс.тн.	710,2	115,5
Топливо печное, тыс.тн.	30,7	109,6

	январь-март 2011г.	в % к январю-марту 2010г.
Масла смазочные, тыс.тн.	61,3	100,7
Масла моторные, тыс.тн.	25,7	169,1
Газ сжиженный, тыс.тн.	66,8	102,7
Газ естественный, млн. куб.м .	16710,9	95,9
<b>Черная металлургия</b>		
Сталь, тыс.тн.	180,9	100,7
Прокат готовый, тыс.тн.	169,9	101,0
Трубы стальные, тыс.тн.	18,8	105,7
Профили стальные листовые, тыс.тн.	1,1	58,0
<b>Химическая и нефтехимическая</b>		
Аммиак синтетический, тыс.тн.	319,9	99,3
Минеральные удобрения, тыс.тн.	291,5	109,6
Сода каустическая, тыс.тн.	6,2	110,7
Серная кислота, тыс.тн.	297,8	102,6
Волокна и нити химические, тн.	4423,0	109,5
Кальцинированная сода, тыс.тн.	25,4	110,4
<b>Машиностроение и металлообработка</b>		
Автомобили легковые, тыс.шт.	45,4	106,8
Специализированные автомобили, шт.	118	48,0
Автомобили грузовые, шт.	194	121,3
Автобусы, шт.	231	88,8
Аккумуляторы, тыс.шт.	89	2,1р.
Прицепы тракторные, шт.	392	89,9
Холодильники и морозильники, шт.	3128	108,0
Трансформаторы силовые, тыс.кВт.	743,2	188,9
Кабели силовые, км.	5703	120,8
Кабели сигнально-блокировочные, км.	639	2,3р.

	январь-март 2011г.	в % к январю-марту 2010г.
Провода шланговые, км.	2022	164,3
<b>Строительные материалы</b>		
Цемент, тыс.тн.	1584,1	99,9
Листы асбестоцементные (шифер), млн.усл.пл.	61,3	84,2
Стеновые материалы, млн.шт.усл.кирпичей	7,0	55,1
Строительные сухие смеси, тыс.тн.	2,2	2,4р.
Гипсовый камень, тыс.тн.	52,0	168,3
<b>Стекольная и фарфорово-фаянсовая</b>		
Стекло оконное в 2 мм исчисления, тыс.кв.м.	3014,8	114,5
Стекла автомобильные закаленные, тыс.кв.м.	182,9	134,8
<b>Легкая</b>		
Волокно хлопковое, тыс.тн.	390,0	97,3
Семена хлопчатника, тыс.тн.	590,5	98,9
Нетканые материалы типа тканей, млн.кв.м.	4,5	141,8
Нити шелка-сырца, тн.	53,7	185,2
Ткани шелковые, тыс.кв.м.	412,8	134,9
Трикотажные изделия, млн.штук	16,3	128,7
Трикотажное полотно, тн.	4321	133,3
Ковры и ковровые изделия, тыс.кв.м.	140,0	97,8
<b>Пищевая</b>		
Водка и ликеро-водочные изделия, тыс.дал.	2680,0	103,0
Коньяк, тыс.дал.	26,2	111,7
Сахар-песок, тыс.тн.	88,9	101,0
Безалкогольные напитки, млн.дал.	3,7	111,3
Минеральные воды, млн.полулитров	61,4	191,6
Хлеб и хлебобулочные изделия, тыс.тн.	9,8	2,2р.
Масло растительное, тыс.тн.	76,1	109,2

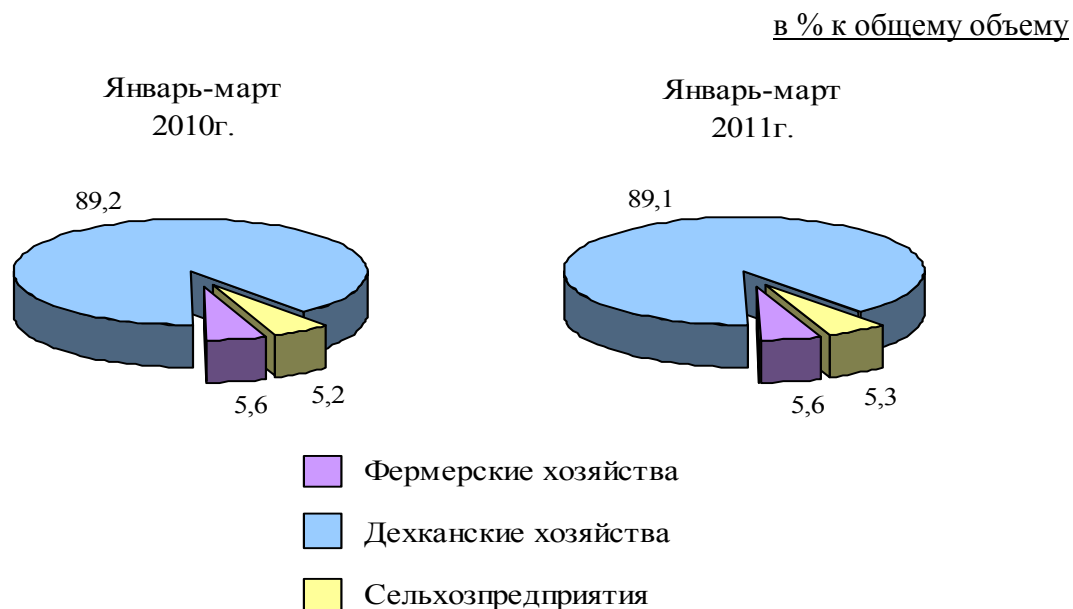


	январь-март 2011г.	в % к январю-марту 2010г.
Макаронные изделия, тыс.тн.	6,2	109,9
Маргариновая продукция, тн.	5540	2,4р.
Мыло хозяйственное, тыс.тн.	13,8	115,1
<b>Мукомольно-крупяная и комбикормовая</b>		
Мука, тыс.тн.	351,0	142,8
Комбикорма, тыс.тн.	226,6	114,0

## Сельское хозяйство

Общий объем продукции сельского хозяйства в январе-марте т.г. составил 1407,1 млрд.сум или 105,8 процента к соответствующему периоду 2010г., в том числе продукция растениеводства 205,2 млрд.сум (104,2 процента), животноводства 1201,9 млрд.сум (106,2 процента).

Распределение валовой продукции сельского хозяйства по категориям хозяйств характеризуется следующими данными:



**Растениеводство.** В январе-марте т.г. в общем объеме продукции сельского хозяйства доля продукции растениеводства составила 14,6 процента.

На 1 апреля т.г. общая площадь посевов основных сельскохозяйственных культур во всех категориях хозяйств (включая сохранившиеся озимые посевы под урожай т.г.), составила 1919,3 тыс.га., из них под пшеницей – 1415,6 тыс.га.

Посевная площади основных сельскохозяйственных культурам и их структура на 1 апреля т.г. характеризуется следующими данными:

	тыс. га	в % к 1 апрелю 2010г.	Структура, в %
<b>Посевная площадь</b>	<b>1919,3</b>	<b>98,8</b>	<b>100,0</b>
Зерновые и зернобобовые, включая посевы озимых	1530,5	98,0	79,7
в том числе:			
Зерноколосовые	1518,5	97,9	79,1
из них:			
Пшеница	1415,6	96,9	73,8
кукуруза на зерно	5,0	111,0	0,3
Технические культуры	141,0	89,0	7,3
в том числе хлопчатник:	123,5	96,9	6,4
Картофель	49,1	99,2	2,6
Овощи	85,8	109,7	4,5
Бахчи	8,8	94,3	0,5
Кормовые культуры	104,1	120,7	5,4

**Животноводство.** В январе-марте т.г. в общем объеме продукции сельского хозяйства доля продукции животноводства составила 85,4 процента.

По состоянию на 1 апреля т.г. во всех категориях хозяйств поголовье крупного рогатого скота увеличилось на 542,3 тыс. голов или на 6,4 процента, в том числе коров – на 204,9 тыс. голов на 5,8 процента, овец и коз – на 941,5 тыс. голов на 6,3 процента, свиней – на 3,4 тыс. голов на 3,6 процента и птицы – на 5035,8 тыс. голов на 16,1 процента.

Поголовье скота и птицы на 1 апреля т.г. по категориям хозяйств характеризуется следующими данными:

	ТЫС. ГОЛОВ	в % к 1 апреля 2010г.
<b>Крупный рогатый скот</b>	<b>9058,6</b>	<b>106,4</b>
в том числе:		
фермерские хозяйства	493,7	101,9
дехканские хозяйства	8468,4	106,7
сельхозпредприятия	96,5	104,3
<b>В том числе коровы</b>	<b>3727,6</b>	<b>105,8</b>
в том числе:		
фермерские хозяйства	171,9	104,5
дехканские хозяйства	3525,2	105,8
сельхозпредприятия	30,5	110,5
<b>Овцы и козы</b>	<b>15872,4</b>	<b>106,3</b>
в том числе:		
фермерские хозяйства	1148,6	99,3
дехканские хозяйства	12448,6	108,8
сельхозпредприятия	2275,2	97,5
<b>Свиньи – всего</b>	<b>100,4</b>	<b>103,6</b>
в том числе:		
фермерские хозяйства	9,8	95,8
дехканские хозяйства	77,7	105,8
сельхозпредприятия	12,9	97,2
<b>Птица – всего</b>	<b>36271,7</b>	<b>116,1</b>
в том числе:		
фермерские хозяйства	4355,6	133,5
дехканские хозяйства	22452,7	108,4
сельхозпредприятия	9463,4	130,4

Удельный вес крупного рогатого скота в дехканских хозяйствах в общем поголовье составил 93,5 процента, в фермерских хозяйствах – 5,4 процента, коров соответственно – 94,6 процента и 4,6 процента, овец и коз – 78,4 процента и 7,3 процента, свиней – 77,4 процента и 9,8 процента, птицы – 61,9 процента и 12,0 процента.

В январе-марте т.г. всеми категориями хозяйств произведено 316,5 тыс. тонн мяса в живом весе (на 6,5 процента больше соответствующего периода 2010г.), 1154,2 тыс. тонн молока (на 7,1 процента), 657,0 млн. штук яиц (на 14,2 процента).

По категориям хозяйств производство основных продуктов животноводства характеризуется следующими данными:

	Январь-март 2011г.	в % к январю-марту 2010г.
<b>Мясо в живом весе, тыс.тн</b>	<b>316,5</b>	<b>106,5</b>
в том числе:		
фермерские хозяйства	8,4	109,2
дехканские хозяйства	279,5	106,2
сельхозпредприятия	10,6	115,7
<b>Молоко, тыс.тн</b>	<b>1154,2</b>	<b>107,1</b>
в том числе:		
фермерские хозяйства	43,2	111,2
дехканские хозяйства	1101,3	106,9
сельхозпредприятия	9,7	122,3
<b>Яйца, млн.шт.</b>	<b>657,0</b>	<b>114,2</b>
в том числе:		
фермерские хозяйства	64,8	142,9
дехканские хозяйства	305,6	111,7
сельхозпредприятия	286,6	111,9

Доля дехканских хозяйств в общем объеме производства мяса составила 94,0 процента, молока – 95,4 процента, яиц – 46,5 процента, шерсти – 90,4 процента, каракульских шкурок – 74,6 процента, овощей – 67,1 процента.

**Фермерские хозяйства.** По состоянию на 1 апреля т.г. посевная площадь фермерских хозяйств (включая сохранившиеся озимые посевы под урожай) составила 1540,5 тыс.га., в том числе под зерновыми – 1311,6 тыс.га, техническими культурами – 134,7 тыс.га, в том числе под хлопчатником – 122,5 тыс.га, картофелем – 8,0 тыс.га, овощебахчевыми культурами – 20,1 тыс.га и кормовыми культурами – 66,1 тыс.га.

Посевные площади основных сельскохозяйственных культурами фермерских хозяйств и их структура на 1 апреля т.г. характеризуется следующими данными:

	тыс. га	в % к 1 апреля 2010г.	Структура, в %
<b>Посевная площадь</b>	<b>1540,5</b>	<b>98,0</b>	<b>100,0</b>
Зерновые и зернобобовые, включая посевы озимых	1311,6	98,2	85,1
в том числе:			
зерноколосовые	1309,4	98,2	85,0
из них:			
пшеница	1222,0	97,1	79,3
кукуруза на зерно	0,6	121,2	0,04
Технические культуры	134,7	89,5	8,7
в том числе хлопчатник:	122,5	96,8	8,0
Картофель	8,0	78,3	0,5
Овощи	17,8	91,3	1,2
Бахчи	2,3	54,6	0,2
Кормовые культуры	66,1	125,9	4,3

На 1 апреля т.г. в фермерских хозяйствах содержалось 493,7 тыс. голов крупного рогатого скота, в том числе 171,9 тыс. коров, 1148,6 тыс. овец и коз, 9,8 тыс. свиней, 4355,6 тыс. голов птицы.

За отчетный период поголовье крупного рогатого скота в фермерских хозяйствах увеличилось на 9,1 тыс. голов или на 1,9 процента, в том числе коров на 7,4 тыс. голов на 4,5 процента, овец и коз уменьшилось на 7,8 тыс. голов на 99,3 процента и птицы увеличилось на 1092,3 тыс. голов на 33,5 процента.

Производство фермерскими хозяйствами основных видов продукции сельского хозяйства за январь-март т.г. характеризуется следующими данными:

	тонн	в % к январю-марту 2010г.
Мясо в живом весе	8427	109,2
Молоко	43171	111,2
Яйца, тыс.штук	64831	142,9
Шерсть	50	122,0
Каракуль, штук	16606	102,6
Овощи	5576	116,6

## Инвестиции и строительство

В январе-марте т.г. в целом по республике освоено инвестиций в основной капитал в долларовом эквиваленте в объеме 1,97 млрд.долл. США, или 107,5 процента по сравнению с январем-мартом 2010 г.

Общий объем освоенных инвестиций в основной капитал в январе-марте т.г. в национальной валюте составил 3275,9 млрд.сум.

Распределение инвестиций в основной капитал по формам собственности за январь-март т.г. приводится ниже:

	(в процентах к итогу)						
	в том числе финансируемых за счет средств:						
	всего- инвес- тиций, млрд. сум	государственного бюджета	фонда мелиоративного улучшения земель	предприятий и населения	иностранных инвести- ций и кредитов	кредитов банка и других заемных средств	внебюджетных фондов, включая фонд Рекон- струкции и развития
<b>Всего</b>	<b>3275,9</b>	<b>4,4</b>	<b>0,3</b>	<b>51,4</b>	<b>30,0</b>	<b>10,3</b>	<b>3,6</b>
в том числе предприятиями:							
государственной собственности	593,2	23,1	1,5	39,5	20,1	2,5	13,3
негосударственной собственности	2682,7	0,3	-	54,1	32,1	12,0	1,5

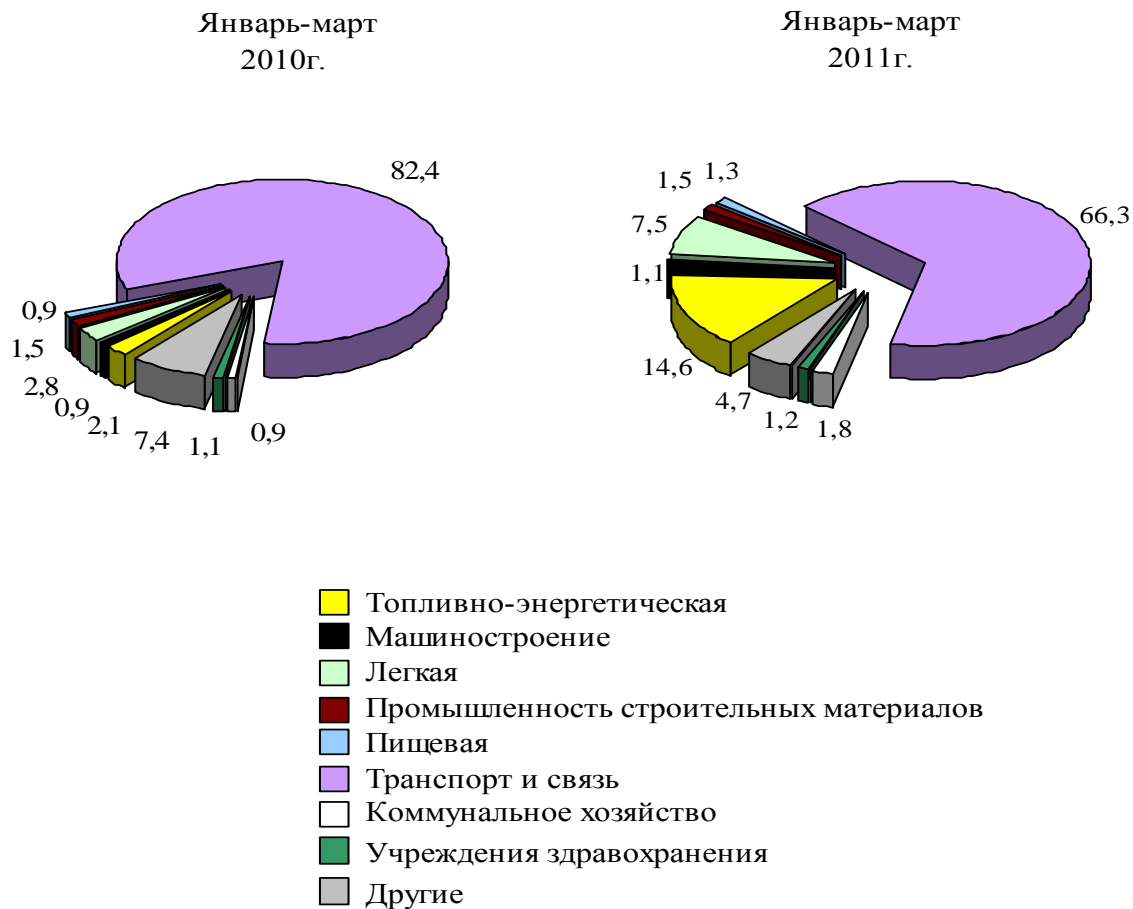
Структура инвестиций в основной капитал по отраслям экономики за январь-март т.г. представлена следующими данными:

	млрд. сум	в % к общему объему
<b>Всего</b>	<b>3275,9</b>	<b>100,0</b>
<b>Производственного назначения</b>	2299,9	70,2
промышленность	920,1	28,1
из нее:		
топливно-энергетическая	377,8	11,5
металлургия	103,0	3,1
химическая и нефтехимическая	19,5	0,6
машиностроение	197,1	6,0
легкая	104,1	3,2
пищевая	44,6	1,4
строительных материалов	37,2	1,1
сельское хозяйство	110,4	3,4
строительство	79,3	2,4
транспорт и связь	944,5	28,8
торговля и общественная питания	143,9	4,4
геология и разведка недр	72,2	2,2
другие	29,5	0,9
<b>Непроизводственного назначения</b>	976,0	29,8
жилищное строительство	625,1	19,1
коммунальное хозяйство	46,8	1,4
здравоохранение	66,0	2,0
образование	72,4	2,2
культура и искусство	29,2	0,9
другие	136,5	4,2

В производственных отраслях экономики освоено инвестиций на 2299,9 млрд. сум (70,2 процента от общего объема), в непроизводственных отраслях 976,0 млрд. сум (29,8 процента).

Использование иностранных инвестиций и кредитов в отдельных отраслях экономики характеризуется следующими данными:

в процентах к общему объему



### Строительство объектов социальной сферы

Из общего объема освоенных инвестиций непроизводственной сферы в жилищном строительстве освоено 625,1 млрд. сум, или 64,0 процента от их объема.

В январе-марте т.г. построены и сданы в эксплуатацию 13,1 тыс. домов или 13,3 тыс. квартир общей площадью 1642,2 тыс.кв.м. (103,0 процента к уровню января-марта 2010 г.), в том числе в сельской местности – 1242,6 тыс.кв.м. (114,3 процента).

В соответствии с Постановлением Президента Республики Узбекистан от 3 августа 2009г. №ПП-1167 «О дополнительных мерах по расширению масштабов строительства жилья в сельской местности» в январе-марте т.г. в сельской местности построены и сданы в эксплуатацию по типовым проектам 134 жилых дома площадью 15,4 тыс.кв.м., освоено инвестиций на их строительство 135,7 млрд. сум, в том числе за счет кредитов Кишлок курилиш банка – 32,8 млрд. сум, или 24,2 процента от их объема.

Из общего объема освоенных инвестиций непроизводственной сферы использовано в строительстве объектов образования – 72,4 млрд. сум (7,4 процента от их



объема), в коммунальном строительстве – 46,8 млрд. сум (4,8 процента), здравоохранения – 66,0 млрд. сум (6,8 процента).

На строительство и реконструкцию академических лицеев и профессиональных колледжей освоено 4,7 млрд. сум инвестиций, что составило 0,5 процента от объема инвестиций непроизводственного назначения и 6,5 процента от инвестиций, вложенных в отрасль образования.

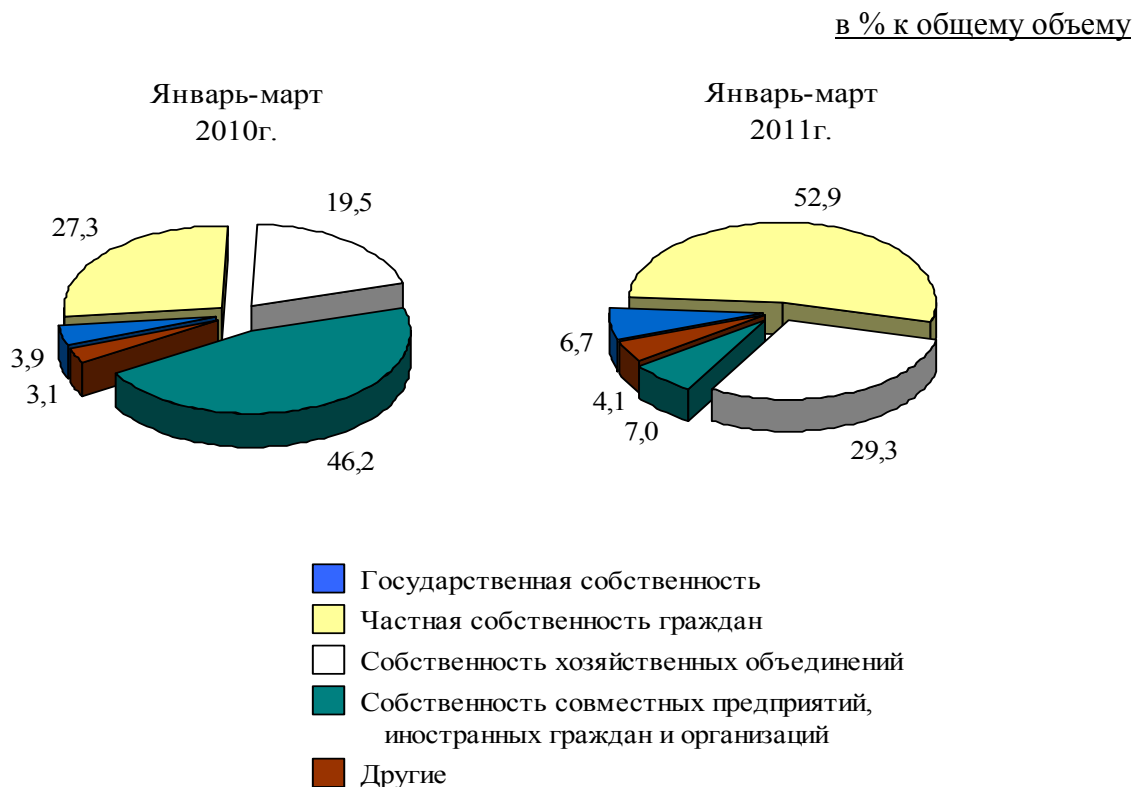
На новое строительство и капитальную реконструкцию больниц и поликлиник использовано 24,9 млрд. сум инвестиций, прочих объектов здравоохранения – 1,9 млрд. сум, что составило соответственно 37,7 процента и 2,9 процента от инвестиций, вложенных в отрасль здравоохранения.

На строительство водопроводных сетей освоено 20,9 млрд. сум, в том числе 6,8 млрд. сум – за счет средств государственного бюджета (32,5 процента от общего их объема), 10,2 млрд. сум – за счет иностранных инвестиций и кредитов (48,8 процента), 2,4 млрд. сум – за счет средств населения (11,5 процента); газовых сетей освоено 2,6 млрд. сум, в том числе за счет средств населения – 2,6 млрд. сум (100,0 процента).

**Строительная деятельность.** В январе-марте т.г. выполнено строительных работ на 1501,1 млрд. сум, что составило 100,9 процента к январю-марту 2010г.

Из общего объема строительных работ 81,1 процента приходится на новое строительство, реконструкцию, расширение и техническое перевооружение предприятий, 15,8 процента – на капитальный и текущий ремонт и 3,1 процента – на другие подрядные работы.

Структура общего объема строительных работ по формам собственности приведена ниже:



## Транспорт

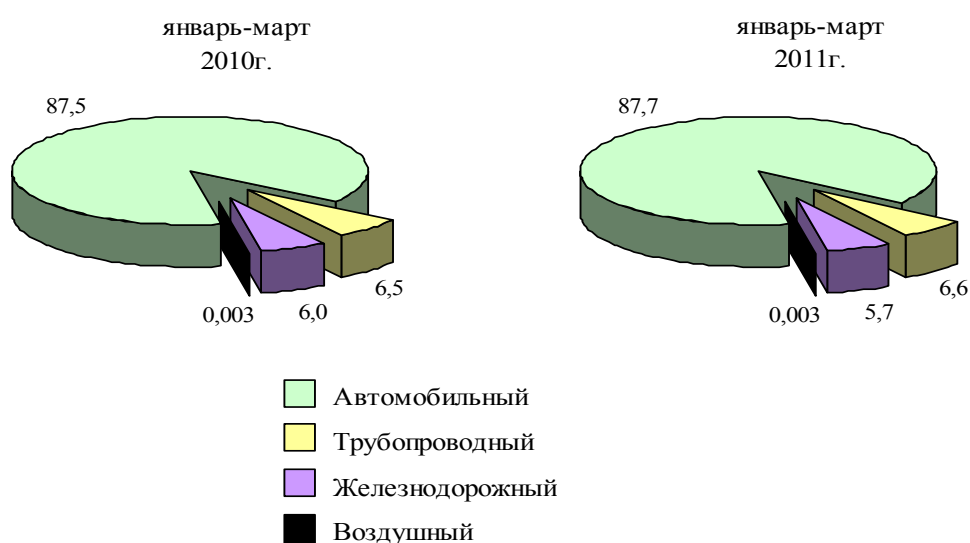
**Перевозки грузов.** В январе-марте т.г. всеми видами транспорта перевезено 255,5 млн.тн. грузов, что составляет 109,1 процента к уровню января-марта 2010г. При этом, грузооборот составил 16,6 млрд. тн-км и превысил уровень января-марта 2010г. на 7,8 процента.

Перевозки грузов и грузооборот по видам транспорта характеризуются следующими данными:

	январь-март 2011г.	в % к январю-марту 2010г.
<b>Перевезено грузов, млн. тн</b>	<b>255,5</b>	<b>109,1</b>
железнодорожным	14,7	105,3
автомобильным	223,9	109,2
воздушным, тыс. тн	7,6	113,4
трубопроводным	16,9	110,3
<b>Грузооборот транспорта, млн. тн-км</b>	<b>16588,6</b>	<b>107,8</b>
железнодорожного	5131,1	104,3
автомобильного	3654,6	104,0
воздушного	40,5	101,1
трубопроводного	7762,4	112,3

Структура перевозок грузов по видам транспорта приведена ниже:

в % к общему объему перевозок грузов



Объем отправленных основных видов грузов магистральным железнодорожным транспортом за январь-март т.г. характеризуется нижеприведенными данными:

	тыс. тн	в % к январю-марту 2010г.
<b>Грузы – всего</b>	<b>14695,1</b>	<b>105,3</b>
из них:		
каменный уголь	745,1	99,7
нефтяные грузы	3031,5	76,4
черные металлы	239,3	87,5
лом черных металлов	276,9	104,2
химические и минеральные удобрения	1234,1	114,4
строительные грузы	1817,1	137,5
цемент	1218,6	75,9
лесные грузы	22,9	111,7
зерно и продукты перемола	412,4	141,2

Автомобильным транспортом перевезено 223,9 млн.тн грузов, что на 9,2 процента больше, чем в январе-марте 2010г. Грузооборот увеличился на 4,0 процента и составил 3,7 млрд. тн-км.

Грузооборот автомобильного транспорта индивидуальных предпринимателей превысил уровень января-марта 2010г. на 6,2 процента и составил 2,6 млрд. тн-км. Доля частных грузоперевозчиков в общем объеме грузооборота автомобильного транспорта составила 70,4 процента, против 68,9 процента в январе-марте 2010г.

Отправление грузов воздушным транспортом составило 7,6 тыс. тн, что выше уровня января-марта 2010г. на 13,4 процента, грузооборот увеличился на 1,1 процента и составил 40,5 млн.тн-км.

Грузооборот магистральных трубопроводов увеличился на 12,3 процента и составил 7,8 млрд. тн-км.

**Перевозки пассажиров.** Перевозки пассажиров всеми видами транспорта по сравнению с январем-мартом 2010г. увеличились на 4,3 процента и составили 1297,7 млн. человек. Пассажирооборот составил 16,4 млрд. пасс-км и увеличился на 7,7 процента.

Перевозки пассажиров и пассажирооборот по видам транспорта характеризуются следующими данными:

	январь-март 2011г.	в % к январю-марту 2010г.
<b>Перевезено пассажиров, млн. человек</b>	<b>1297,7</b>	<b>104,3</b>
железнодорожным	3,7	102,8
автомобильным	1271,3	104,7
воздушным	0,4	111,4
городским электрическим	22,3	87,1
<b>Пассажирооборот, млн. пасс-км</b>	<b>16416,5</b>	<b>107,7</b>
железнодорожного	689,1	104,2
автомобильного	14253,9	107,7
воздушного	1327,7	112,3
городского электрического	145,8	91,8

Наибольший удельный вес в перевозках пассажиров приходится на автомобильный транспорт – 98,0 процентов, в пассажирообороте – 86,8 процента.

Отправление пассажиров на железнодорожном транспорте увеличилось на 2,8 процента и составило 3,7 млн. человек, пассажирооборот возрос на 4,2 процента и составил 689,1 млн. пасс-км.

Воздушным транспортом перевезено 450,8 тыс. человек, что на 11,4 процента больше, чем в январе-марте 2010г., пассажирооборот составил 1327,7 млн. пасс-км или на 12,3 процента выше соответствующего периода 2010г.

Снизилась перевозка пассажиров троллейбусным (на 71,1 процента), трамвайным (на 30,6 процента) и метрополитенным (на 1,6 процента) транспортом.

## Рынок товаров и услуг

В январе-марте т.г. оборот розничной торговли составил 5242,6 млрд. сум или 113,1 процента к уровню аналогичного периода 2010г.

В структуре оборота розничной торговли доля продовольственных товаров составила 50,0 процента, непродовольственных товаров – 50,0 процента (в январе-марте 2010 г.– 48,3 и 51,7 процента соответственно).

Структура розничного товарооборота по формам собственности хозяйствующих субъектов за январь-март т.г. характеризуется следующими данными:

	млрд. сум	в % к январю-марту 2010г.
<b>Всего</b>	<b>5242,6</b>	<b>113,1</b>
государственная	13,3	2,9р.
негосударственная	5229,3	113,0
из нее частная собствен- ность граждан	3873,4	116,5

Оборот розничной торговли торгующих предприятий составил 2282,8 млрд.сум или увеличился на 14,6 процента по сравнению с январем-мартом 2010г. В структуре розничной торговли товарооборот торгующих предприятий составил 43,6 процента.

Розничный товарооборот торговых предприятий в сельской местности составил 22,2 процента общего товарооборота торговых предприятий.

Продажа сельскохозяйственной продукции и скота на дехканских рынках возросла на 13,2 процента и достигла 1873,2 млрд.сум, удельный вес продаж в обороте розничной торговли составил 35,7 процента.

Товарооборот неформального сектора (вещевых и специализированных рынков) составил 1086,6 млрд.сум или на 10,0 процента выше уровня аналогичного периода 2010г. Удельный вес неформального сектора в общем объеме товарооборота составил 20,7 процента.

Структуру оборота розничной торговли в январе-марте т.г. характеризуют следующие данные:

	млрд. сум	в % к январю-марту 2010г.	в % к итогу
<b>Всего</b>	<b>5242,6</b>	<b>113,1</b>	<b>100,0</b>
торговых предприятий	2282,8	114,6	43,6
рынков	2959,8	112,0	56,4
из них:			
вещевых и специализированных	1086,6	110,0	20,7
деханских (продовольственных)	1873,2	113,2	35,7

Объем платных услуг, оказанных населению в январе-марте т.г. составил 1990,0 млрд.сум или 113,8 процента к уровню 2010 г.

Основная часть платных услуг населению оказана официальным сектором экономики, что составила 1481,2 млрд.сум (74,4 процента общего объема) или увеличилась на 13,7 процента.

Объем платных услуг населению, оказанных индивидуальными предпринимателями, возрос на 14,0 процента и составил 508,8 млрд.сум, удельный вес в общем объеме платных услуг – 25,6 процента.

В общем объеме платных услуг, оказанных населению, доля негосударственного сектора составила 71,8 процента.

Платные услуги, оказанные населению хозяйствующими субъектами по формам их собственности, за январь-март т.г. характеризуются следующими данными:

	млрд. сум	в % к итогу
<b>Всего</b>	<b>1990,0</b>	<b>100,0</b>
государственная	561,1	28,2
негосударственная	1428,9	71,8
из нее:		
частная собственность граждан	550,0	27,6

В общем объеме платных услуг бытовые услуги составили 7,9 процента или 156,7 млрд.сум. Их реальный объем увеличился на 18,9 процента.

В сфере бытовых услуг 87,9 процента занимают услуги, оказанные индивидуальными предпринимателями. Объем услуг этого сектора возрос на 19,2 процента и составил 137,7 млрд.сум,.

**Общий объем рыночных услуг по всем видам экономической деятельности** за январь-март т.г. составил 7981,0 млрд.сум, в том числе в сельской местности – 1927,7 млрд.сум, или 24,2 процента от общего объема оказанных услуг. По сравнению с январем-мартом 2010г. реальный прирост рыночных услуг составил 12,6 процента.

Производство рыночных услуг по видам деятельности за январь-март т.г. характеризуется следующими данными:

	млрд. сум	в % к январю-марту 2010г.	в % к итогу
<b>Услуги – всего</b>	<b>7981,0</b>	<b>112,6</b>	<b>100,0</b>
в том числе по основным видам:			
Торговли и питания	1387,8	115,2	17,4
Транспортные	2294,0	101,2	28,7
Связи и информатизации, включая услуги информационно-ресурсных центров	579,0	142,7	7,3

	млрд. сум	в % к январю-марту 2010г.	в % к итогу
Финансовые, включая предоставление микрокредитов	739,9	125,9	9,3
Туристско-экскурсионные	4,6	121,6	0,1
Услуги гостиниц	20,5	106,6	0,2
Коммунальные	1355,7	102,1	17,0
Бытовые	92,1	117,3	1,1
Ремонт автомобилей и иной техники	79,0	118,0	1,0
Прочие, включая услуги детских оздоровительных и спортивных учреждений	1428,4	120,8	17,9

Высокие темпы роста достигнуты по услугам связи и информатизации, включая услуги информационно-ресурсных центров – 142,7 процента, финансовым услугам, включая предоставление микрокредитов – 125,9 процента, туристско-экскурсионным услугам – 121,6 процента, ремонта автомобилей и иной техники – 118,0 процента, бытовым услугам – 117,3 процента, услугам внутренней торговли и питания – 115,2 процента.

В структуре услуг преобладали услуги транспорта (28,7 процента от всех услуг), торговли и питания (17,4 процента), коммунальные (17,0 процента), финансовые, включая предоставление микрокредитов (9,3 процента), связи и информатизации, включая услуги информационно-ресурсных центров (7,3 процента).

## Вклады населения

Объем вкладов физических лиц – резидентов в коммерческих банках на сумовых и валютных счетах на 1 апреля т.г. составил 2521,7 млрд.сум и увеличился по сравнению с началом года на 0,2 процента (4,0 млрд.сум).

Сбережения физических лиц на валютных счетах в сумовом эквиваленте на 1 апреля т.г. составили 482,2 млрд.сум (19,1 процента к общему объему вкладов) и возросли на 13,1 процента.

Объем вкладов физических лиц по состоянию на 1 апреля т.г. в отдельных коммерческих банках характеризуется следующими данными:

	млрд.сум		в % к общему объему	
	всего	в том числе в иностран- ной валюте	всего	в том числе в иностран- ной валюте
<b>Всего</b>	<b>2521,7</b>	<b>482,2</b>	<b>100</b>	<b>100</b>
из них:				
Народный банк	644,2	37,7	25,5	7,8
Агробанк	366,2	1,9	14,5	0,4
НБ ВЭД	349,0	108,9	13,8	22,6
Асака банк	217,4	80,8	8,6	16,8
Узпромстройбанк	198,8	20,0	7,9	4,1
Ипотека-банк	165,3	5,7	6,6	1,2
Хамкорбанк	100,6	66,7	4,0	13,8
Капиталбанк	95,3	79,3	3,8	16,4
Ипак йўли банк	82,0	31,1	3,3	6,5
Қишлоқ қурилиш банк	61,4	1,4	2,4	0,3
Алоқабанк	48,2	4,0	1,9	0,8
Микрокредитбанк	46,8	5,3	1,9	1,1
Туронбанк	45,0	18,7	1,8	3,9
Савдогарбанк	21,7	1,3	0,9	0,3



	млрд.сум		в % к общему объему	
	всего	в том числе в иностран- ной валюте	всего	в том числе в иностран- ной валюте
Кредит-стандарт банк	17,6	0,7	0,7	0,1
Трастбанк	17,3	1,8	0,7	0,4
УзКДБ банк	10,2	9,4	0,4	1,9
RBS O`zbekiston MB	5,2	3,5	0,2	0,7
Инвест финанс банк	3,8	1,2	0,2	0,3
Равнак банк	3,7	0,7	0,1	0,1
Универсал банк	3,4	0,3	0,1	0,1
Другие	18,6	1,8	0,7	0,4

### Деятельность небанковских кредитных организаций

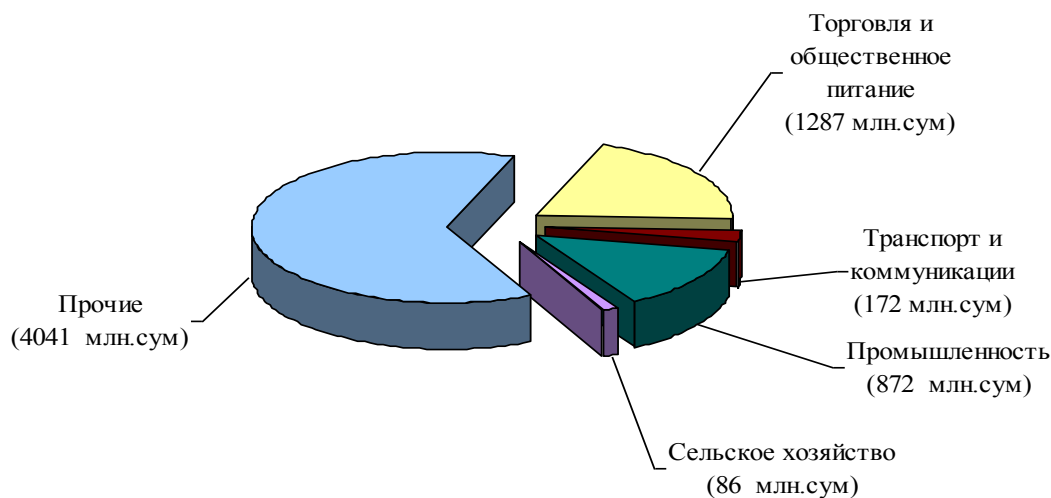
**Кредитные союзы.** В настоящее время в республике действуют 122 кредитных союза, осуществляющих свою деятельность в соответствии с Законом Республики Узбекистан «О кредитных союзах».

По состоянию на 1 апреля 2011г. количество членов кредитных союзов достигло 225 957 единиц, из них 220 713 (97,7 процента) составляют физические лица и индивидуальные предприниматели. Объем активов кредитных союзов составил 368,4 млрд.сум.

В 1 квартале 2011г. кредитными союзами предоставлено кредитов на сумму 151 млрд.сум, в том числе физическим лицам и индивидуальным предпринимателям - 144,6 млрд.сум (95,7 процента от общего объема), юридическим лицам - 6,5 млрд.сум (4,3 процента). Объем предоставленного лизинга составил 298 млн.сум.

Кредиты, предоставленные кредитными союзами юридическим лицам по секторам экономики, характеризуются следующими данными:

**Кредиты, предоставленные юридическим лицам  
в 1 квартале 2011г.**



По состоянию на 1 апреля т.г. остаток депозитов в кредитных союзах по республике составил 265,8 млрд. сум, из них 239,4 млрд. сум приходится на долю физических лиц и индивидуальных предпринимателей.

млн. сум

	Депозиты- всего	в т.ч. физических лиц и индивидуальных пред- принимателей
<b>Республика Узбекистан</b>	<b>265 788</b>	<b>239 373</b>
Республика Каракалпакстан	-	-
области:		
Андижанская	42 849	38 854
Бухарская	21 036	20 538
Джизакская	14 341	13 796
Кашкадарьинская	1 403	1 042
Навоийская	9990	9748
Наманганская	6041	5781
Самаркандская	8567	6730
Сурхандарьинская	4842	4298

	Депозиты- всего	в т.ч. физических лиц и индивидуальных пред- принимателей
Сырдарьинская	1104	951
Ташкентская	12515	11390
Ферганская	43148	41948
Хорезмская	3998	3684
г. Ташкент	95953	80613

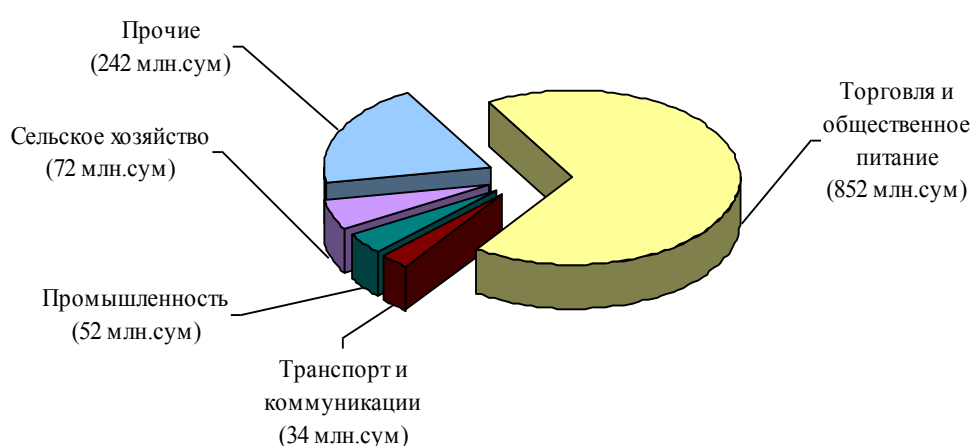
**Микрокредитные организации.** В соответствии с Законом Республики Узбекистан «О микрокредитных организациях» на 1 апреля 2011г. в республике осуществляют свою деятельность 35 микрокредитных организаций. Общий объем активов действующих микрокредитных организаций составляет 13,2 млрд.сум.

Услуги по микролизингу, предоставленные в 1 квартале т.г., составили 30 млн.сум.

В течение 1 квартала 2011г. микрокредитными организациями республики оказаны услуги по предоставлению микрокредитов и микрозаймов в размере 8,3 млрд.сум. Из них микрозаймы физическим лицам составили 7,1 млрд.сум (85 процентов от общего объема), микрокредиты юридическим лицам - 1,3 млрд.сум (15 процентов).

Структура микрокредитов по секторам экономики характеризуется нижеприведенными данными:

#### Микрокредиты, предоставленные юридическим лицам в 1 квартале 2011г.



## Цены и тарифы

**Изменение индексов цен и тарифов  
за январь-март  
(прирост цен в %)**

	среднемесячный уровень		март к декабрю предыдущего года	
	2010г.	2011г.	2010г.	2011г.
Индекс потребительских цен	1,0	0,9	3,0	2,7
Индекс цен производителей промышленных товаров	0,7	1,1	2,0	3,3
Индекс тарифов на грузовые перевозки	0,7	2,2	2,1	6,9
Индекс тарифов на услуги связи для юридических лиц	0,8	0,3	2,5	1,0

**Индексы цен производителей по отраслям промышленности  
за январь-март  
(в процентах к декабрю предыдущего года)**

	2010г.	2011г.
<b>Всего</b>	<b>102,0</b>	<b>103,3</b>
в том числе:		
электроэнергетика	96,3	100,9
топливная	100,1	101,3
черная металлургия	111,0	101,6
цветная металлургия	102,8	102,3
химическая и нефтехимическая	102,4	103,8
машиностроение и металлообработка	100,3	99,8
деревообрабатывающая и целлюлозно-бумажная	102,9	109,7

	2010г.	2011г.
промышленность строительных материалов	111,4	110,1
легкая	101,8	105,5
пищевая	104,3	108,8
мукомольно-крупяная	100,0	100,0

**Индексы тарифов на грузовые перевозки отдельными видами транспорта за январь-март**  
(в процентах к декабрю предыдущего года)

	2010г.	2011г.
<b>Транспорт грузовой – всего</b>	<b>102,1</b>	<b>106,9</b>
в том числе:		
железнодорожный	107,6	122,1
автомобильный	100,7	110,6
воздушный	94,3	106,5
трубопроводный	100,0	100,0

**Индексы тарифов на услуги связи для юридических лиц по видам связи за январь-март**  
(в процентах к декабрю предыдущего года)

	2010г.	2011г.
<b>Связь для юридических лиц – всего</b>	<b>102,5</b>	<b>101,0</b>
в том числе:		
почтовая	115,4	100,0
городская телефонная	100,0	100,0
междугородная телефонная	100,0	100,0

	2010г.	2011г.
телеграфная	100,0	100,0
сотовая	102,2	102,3

## Демография и рынок труда

По данным текущего учета, численность постоянного населения республики по состоянию на 1 апреля т.г. составила 28540,2 тыс.человек. В целом по республике 14657,6 тыс.человек или 51,4 процента населения проживает в городских поселениях.

В соответствии с постановлением Кабинета Министров Республики Узбекистан от 14 марта 2011г. №71 «О мерах по подготовке и проведению выборочного статистического обследования численности населения» в период с 21 по 30 апреля т.г. будет проводиться выборочное статистическое обследование численности населения в каждом районе и городе республики с охватом 10 процентов численности населения, по результатам которого будут внесены уточнения в статистические данные о численности населения и других демографических показателей.

В январе-марте в целом по республике коэффициенты естественного движения населения характеризуются следующими данными:

	на 1000 населения	
	2010 год	2011 год
Родившиеся	18,7	17,4
Умершие	4,3	4,6
в том числе дети в возрасте до одного года <sup>*)</sup>	12,3	10,7
Браки	7,7	8,0
Разводы	0,6	0,6

**Рождаемость.** Коэффициент рождаемости в январе-марте т.г. составил 17,4 промилле и по сравнению с аналогичным периодом 2010г. (18,7 промилле) снизился на 1,3 промилле.

**Смертность.** В отчетном периоде коэффициент смертности составил 4,6 промилле и по сравнению с аналогичным периодом 2010г. увеличился на 0,3 промилле.

<sup>\*)</sup> На 1000 родившихся

В структуре общей смертности 62,8 процента составляют болезни системы кровообращения, 6,7 процента – новообразования, 4,8 процента – несчастные случаи, отравления и травмы, 5,6 процента – болезни органов дыхания.

По предварительным данным, в январе-марте т.г. умерло 1,7 тыс. детей в возрасте до 1 года. Коэффициент младенческой смертности уменьшился с 12,3 промилле до 10,7 промилле.

Из общего числа умерших детей в возрасте до 1 года 46,3 процента умерли от состояний, возникающих в перинатальном периоде, 36,3 процента – от болезней органов дыхания, 7,1 процента – от врожденных аномалий и 4,0 процента – от инфекционных и паразитарных заболеваний.

**Браки и разводы.** В течение января-марта т.г. органами ЗАГС было зарегистрировано 56,7 тыс. браков и 4,4 тысяч разводов, в расчете на 1000 населения приходится 8,0 браков (в 2010г. – 7,7) и 0,6 разводов (в 2010г. – 0,6).

**Миграция.** По предварительным данным, в течение января-марта т.г. число прибывших по республике составило 33,2 тыс. человек. Коэффициент прибывших на 1000 населения уменьшился с 5,4 до 4,7 промилле. Уменьшение наблюдалось во всех регионах республики, кроме Ферганской области (с 4,2 до 4,5 промилле). В течение января-марта т.г. число выбывших по республике составило 37,0 тыс. человек. Коэффициент выбытия на 1000 населения уменьшился во всех регионах и составил соответственно 6,1 и 5,2 промилле.

Сальдо миграции составило минус 3,8 тыс. человек, против минус 5,1 в соответствующем периоде 2010г.

**Безработица<sup>\*)</sup>.** В январе-марте т.г. число граждан обратившихся в органы по труду за содействием в трудоустройстве составила 149,0 тыс. человек, что на 4,0 процента меньше по сравнению с соответствующим периодом 2010 г.

Численность граждан, состоящих на учете в органах по труду, как ищущие работу, на конец марта составила 18,6 тыс. человек против 21,1 тыс. человек на соответствующую дату 2010г.

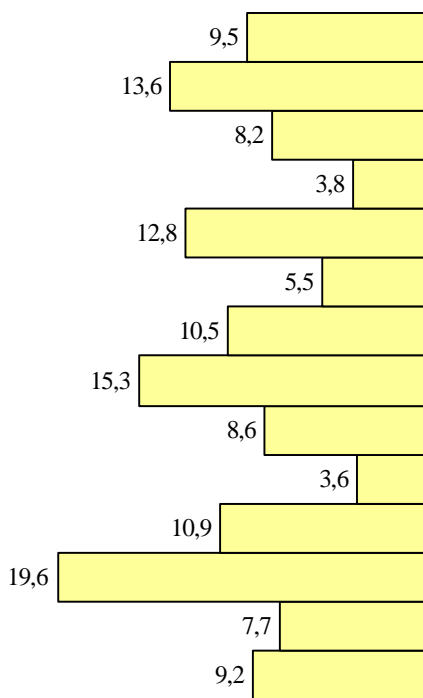
Наибольшая численность граждан, состоящих на учете в органах по труду, как ищущие работу, отмечалась в городе Ташкенте – 4,2 тыс. человек (22,3 процента от общей численности, состоящих на учете в целом по республике), Ферганской области – 2,5 тыс. человек (13,4 процента), Самаркандской области – 1,5 тыс. человек (8,2 процента), Андижанской области – 1,5 тыс. человек (8,1 процента), Ташкентской области – 1,5 тыс. человек (7,9 процента).

При содействии органов по труду в январе-марте т.г. трудоустроено 132,0 тыс. человек (88,6 процента из обратившихся за содействием в трудоустройстве за этот период), что на 0,8 процентных пункта меньше, чем за соответствующий период предыдущего года.

Численность граждан, трудоустроенных через органы по труду, характеризуется следующими данными:

---

<sup>\*)</sup> По данным Министерства труда и социальной защиты населения.



- Январь-март 2010г.
- Январь-март 2011г.