

## I. ЯЛПИ ИЧКИ МАҲСУЛОТ

Дастлабки маълумотларга кўра, 2017 йилда Ўзбекистон Республикаси ялпи ички маҳсулоти (кейинги ўринларда ЯИМ) ҳажми жорий нархларда 249 136,4 млрд. сўмни ташкил этди ва 2016 йилга нисбатан 5,3 % га ўсди. ЯИМ дефлятори индекси 2016 йилдаги нархларга нисбатан 118,9 % ни ташкил этди.

2017 йил якунлари бўйича аҳоли жон бошига ЯИМ 7 692 минг сўмни ташкил этди ва бу кўрсаткич ўтган йилга нисбатан 3,6 % га ошди.

### Иқтисодий фаолият турлари бўйича ЯИМ ишлаб чиқариш

	<i>Млрд.сўм</i>		<i>2016 йилга нисбатан % ҳисобида</i>	<i>ЯИМ(ЯҚҚ) ўсишида тармоқларнинг ҳиссаси, %</i>
	<i>2016 й.</i>	<i>2017 й.</i>		
<b>I. ЯИМ</b>	<b>198 871,6</b>	<b>249 136,4</b>	<b>105,3</b>	<b>5,3</b>
<i>шу жумладан:</i>				
Тармоқларнинг ялпи қўшилган қиймати	178 053,1	223 829,8	105,3	4,8
Маҳсулотларга соф солиқлар	20 818,5	25 306,6	105,3	0,5
<b>II. Тармоқларнинг ялпи қўшилган қиймати</b>	<b>178 053,1</b>	<b>223 829,8</b>	<b>105,3</b>	<b>5,3</b>
Қишлоқ, ўрмон ва балиқ хўжалиги	32 276,8	43 149,8	102,0	0,4
Саноат (қурилишни қўшган ҳолда)	58 546,0	74 876,1	104,8	1,5
саноат	45 398,0	59 650,9	104,6	1,1
қурилиш	13 148,0	15 225,2	105,6	0,4
Хизматлар	87 230,3	105 803,9	106,9	3,4
савдо, яшаш ва овқатланиш бўйича хизматлар	19 833,2	25 773,9	103,9	0,4
ташиш ва сақлаш, ахборот ва алоқа	21 113,0	24 553,2	108,9	1,1
бошқа хизмат тармоқлари	46 284,1	55 476,8	107,3	1,9

Юкорида келтирилган маълумотлардан кўриниб турибдики, иқтисодий ўсиш суръати миллий иқтисодиётнинг асосий тармоқларида кузатилган ижобий ўсиш суръатлари билан боғлиқдир. Миллий иқтисодиётнинг барча тармоқларида яратилган ялпи қўшилган қиймат (ЯҚҚ) ҳажми ЯИМ умумий ҳажмининг 89,8 % ни ташкил этди ва 5,3 % га ўсди (ЯИМ мутлоқ ўсишига таъсири 4,8 % пунктни ташкил этди). Маҳсулотлар учун соф солиқларнинг ЯИМ таркибидаги улуши 10,2 % ни ташкил этди ва ЯҚҚ каби 5,3 % даражада ўсди (ЯИМ мутлоқ ўсишига таъсири 0,5 % пунктни ташкил этди).

ЯИМ ўсиш суръатига хизматлар соҳаси энг катта таъсир кўрсатди ва бу соҳа ўтган йилга нисбатан 6,9 % га ошди. Жумладан, савдо, яшаш ва овқатланиш бўйича хизматлар 3,9 % га (ЯИМ таркибидаги улуши – 11,5 %), ташиш ва сақлаш, ахборот ва алоқа – 8,9 % га (11,0 %) ва бошқа хизматлар – 7,3 % га (24,8 %) ўсди.

Саноат тармоғининг қўшилган қиймати 4,6 % га ўсди ва ЯИМ таркибидаги улуши 26,7 % ни ташкил этди. Саноат ишлаб чиқаришининг ЯИМ мутлоқ ўсиши суръатига ижобий таъсири 1,1 % пункт даражасида баҳоланди. Саноат тармоғидаги ўсиш асосан тоғ-кон саноати ва очик конларни ишлаш (114,6 %) ва ишлаб чиқарадиган саноат (102,8 %) қўшилган қийматларининг ўсиши ҳисобига таъминланди.

#### Саноат тармоғининг ялпи қўшилган қиймати таркиби

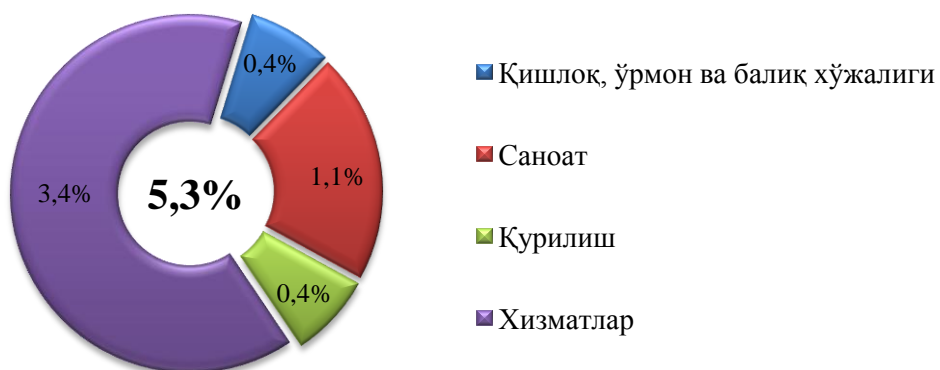
(жамига нисбатан % да)

	2016 й.	2017 й.	Физик ҳажм индекси, %
<b>Саноат</b>	<b>100,0</b>	<b>100,0</b>	<b>104,6</b>
<i>шу жумладан:</i>			
тоғ-кон саноати ва очик конларни ишлаш	15,2	19,6	114,6
ишлаб чиқарадиган саноат	74,8	71,4	102,8
саноатнинг бошқа тармоқлари	10,0	9,0	102,6

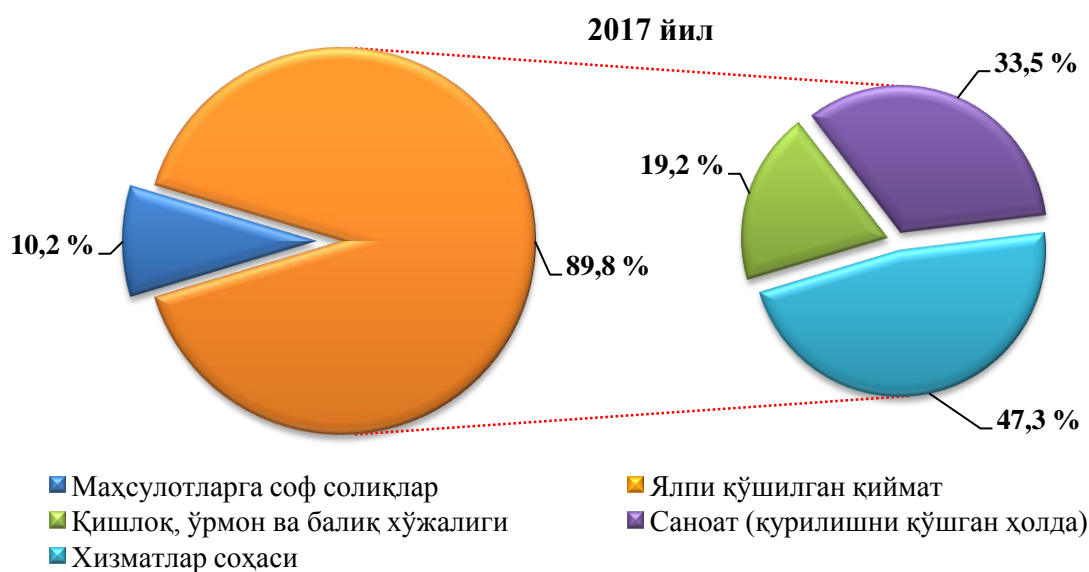
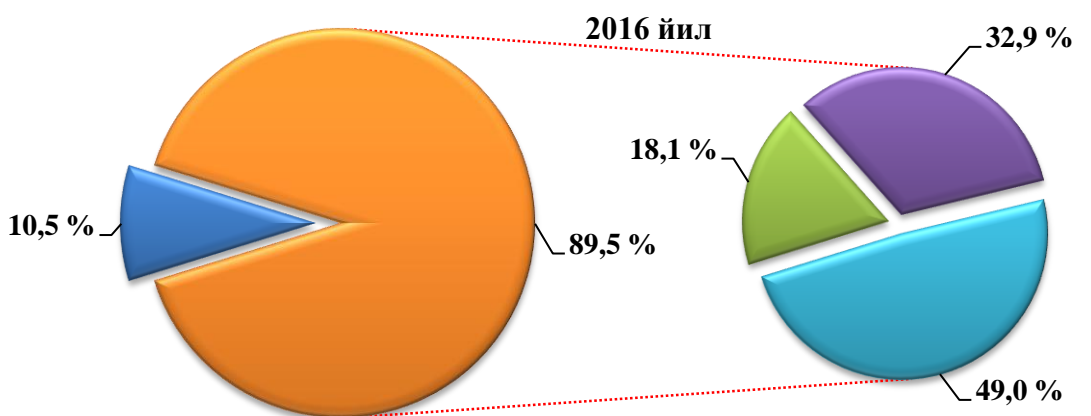
Кўп квартирали турар жой бинолари, намунавий лойиҳалар бўйича якка тартибдаги уй-жойлар, муҳандислик-транспорт коммуникациялари, ижтимоий инфратузилма объектлари ва бошқа турдаги қурилишлар бўйича амалга оширилаётган кенг кўламли ишлар натижасида қурилиш тармоғининг ўсиш суръатлари 5,6 % ни ташкил қилди. ЯИМ таркибида қурилишнинг улуши 6,8 % га тенг бўлди. ЯИМ нинг мутлоқ ўсишида қурилиш тармоғининг ижобий ҳиссаси 0,4 % пункт даражада баҳоланди.

2017 йил якунларига кўра, қишлоқ, ўрмон ва балиқ хўжалигида ҳам 2,0 % даражасида ижобий ўсиш суръати кузатилди. Ушбу тармоқнинг ЯИМ таркибидаги улуши 19,2 % ни ташкил этди. Қишлоқ, ўрмон ва балиқ хўжалиги тармоғидаги ўсиш суръати ҳисобидан ЯИМ нинг 0,4 % пунктга ўсиши таъминланди.

## 2017 йил учун ЯИМ (ЯҚҚ) ўсишида тармоқларнинг ҳиссаси



## Ялпи ички маҳсулотнинг тармоқлар бўйича таркиби (жамига нисбатан % ҳисобида)



Юкорида келтирилган диаграммада бирламчи секторнинг (қишлоқ, ўрмон ва балиқ хўжалиги) ЯИМ таркибидаги улуши 2016 йилдаги 18,1 % дан 2017 йилда 19,2 % га, иккиламчи секторнинг (саноат ва қурилиш) улуши 32,9 % дан 33,5 % га ошганлигини кўриш мумкин. Учламчи сектор (хизматлар соҳаси) нинг ЯИМ таркибидаги улуши эса, 49,0 % дан 47,3 % га камайди.

2017 йилда мулкчилик шакллари бўйича ЯИМ умумий ҳажмининг 81,0 % иқтисодиётнинг нодавлат секторига, 19,0 % – давлат секторига тўғри келди.

2017 йил якунлари бўйича **Қорақалпоғистон Республикаси** ЯХМ ҳажми 8 285,2 млрд.сўмни ташкил этди ва 2016 йилга нисбатан 5,7 % га ўсди. ЯХМ нинг ўсиши қишлоқ, ўрмон ва балиқ хўжалиги – 103,8 % (ЯХМ таркибидаги улуши – 15,2 %), саноат – 107,1 % (32,7 %), қурилиш – 103,6 % (7,5 %), хизматлар соҳаси – 105,9 % (44,6 %) каби ҳудуд иқтисодиётининг асосий тармоқларидаги ижобий ўсиш суръатлари билан боғлиқ. Аҳоли жон бошига ҳисобланган ЯХМ 4 527,7 минг сўмни ташкил этди ва 4,2 % га ўсди.

**Андижон вилояти** бўйича ЯХМ жорий нарҳларда 14 479,0 млрд.сўмни ташкил этди ва 2016 йил билан таққослаганда 6,7 % га ўсди. Иқтисодий ўсиш қишлоқ, ўрмон ва балиқ хўжалигида – 101,1 % (ЯХМ таркибидаги улуши - 33,4 %), саноатда - 123,5 % (20,8 %), қурилишда – 101,9 % (5,6 %), хизматлар соҳасида – 105,1 % (40,2 %) кузатилган ижобий ўсиш суръатлари натижасида таъминланди. Аҳоли жон бошига ҳисобланган ЯХМ 4 847,2 минг сўмни ташкил этди ва 2016 йилга нисбатан 4,9 % га ўсди.

**Бухоро вилоятида** ЯХМ ҳажми 12 283,9 млрд.сўмни ёки 2016 йилга нисбатан 101,7 % ни ташкил этди. ЯХМ ҳажмининг ўсиши қишлоқ, ўрмон ва балиқ хўжалигида – 101,6 % (ЯХМ таркибидаги улуши - 31,0 %), қурилишда – 101,4 % (9,7 %), хизматлар соҳасидаги – 103,8 % (39,6 %) ижобий ўсиш суръатлари билан боғлиқ. Саноатда ишлаб чиқариш ҳажмининг 1,5 % га камайиши кузатилди. Ушбу тармоқнинг ЯХМдаги улуши 19,7 % ни ташкил этди. Аҳоли жон бошига ЯХМ ҳажми 0,2 % га ўсди ва 6 616,0 минг сўмни ташкил этди.

**Жиззах вилоятида** ЯХМ 2016 йилга нисбатан 2,4 % га ўсди ва 5 762,2 млрд.сўмни ташкил этди. Ҳудуд иқтисодиётининг асосий тармоқларида ҳам ижобий ўсиш суръатлари қайд этилди. Хусусан, ўсиш суръатлари қишлоқ, ўрмон ва балиқ хўжалигида – 101,1 % (ЯХМ таркибидаги улуши - 35,2 %), саноатда - 100,4 % (14,3 %), қурилишда – 100,1 % (8,1 %), хизматлар соҳасида – 104,6 % (42,4 %) ни ташкил этди. Аҳоли жон бошига ЯХМ ҳажми 4 388,9 минг сўмни ташкил этди ва 2016 йилга нисбатан 0,5 фоизга ўсди.

**Қашқадарё вилояти** ялпи ҳудудий маҳсулоти 2016 йилга нисбатан 3,1 % га ўсди ва 17 366,1 млрд.сўмни ташкил этди. ЯХМ нинг ўсиши ҳудуд иқтисодиётининг асосий тармоқларидаги ижобий ўсиш суръатлари билан боғлиқ. Жумладан: қишлоқ, ўрмон ва балиқ хўжалигида – 100,8 % (ЯХМ таркибидаги улуши – 22,6 %), саноатда – 104,1 % (35,2 %), қурилишда – 100,4 % (7,6 %), хизматлар соҳасида – 104,0 % ни (34,6 %) ташкил қилди. Аҳоли жон бошига ЯХМ 1,1 % га ўсди ва 5 568,8 минг сўмни ташкил этди.

**Навоий вилоятида** ЯХМ ўсиши 1,3 % ни ташкил этди ва 12 317,4 млрд.сўмга етди. ЯХМ тармоқ таркибини 2016 йил билан таққослаганда ўсиш суръати қишлоқ, ўрмон ва балиқ хўжалигида – 104,1 % (ЯХМ таркибидаги улуши – 18,5 %), саноатда – 98,6 % (53,9 %), қурилишда – 103,1 % (4,8 %), хизматлар соҳасида – 106,3 % ни (22,8 %) ташкил этди. Аҳоли жон бошига ҳисобланган ЯХМ 0,3 % га камайди ва 12 961,6 минг сўмни ташкил этди.

**Наманган вилоятида** ЯХМ 10 552,5 млрд.сўмни ташкил этди, бу эса 2016 йил маълумотларига нисбатан 4,2 % га кўпдир. ЯХМ даги ўсиш суръати қишлоқ, ўрмон ва балиқ хўжалиги – 101,1 % (ЯХМ таркибидаги улуши – 30,9 %), саноат –

105,0 % (14,9 %), қурилиш – 107,6 % (6,8 %), хизматлар соҳасидаги – 105,4 % (47,4 %) ижобий ўсиш суръатлари билан боғлиқ. Аҳоли жон бошига ЯХМ 2,3 % га ўсди ва 3 943,8 минг сўмни ташкил этди.

**Самарқанд вилоятида** ЯХМ ҳажми жорий нархларда 18 319,5 млрд.сўмни ташкил этди ва 2016 йил билан таққослаганда 2,5 % га ўсди. Ушбу ҳудудда қишлоқ, ўрмон ва балиқ хўжалигида – 101,4 % (ЯХМ таркибидаги улуши – 32,2 %), саноатда – 102,2 % (18,6 %), хизматлар соҳасида – 104,5 % (43,3 %) ижобий ўсиш суръатлари қайд этилди. Қурилиш тармоғида эса, бажарилган ишлар ҳажмининг камайиши қайд этилди, яъни 2016 йилга нисбатан 95,6 % ни ташкил этди (ушбу тармоқнинг ЯХМ таркибидаги улуши – 5,9 %). Аҳоли жон бошига ЯХМ 0,6 % га ўсди ва 4 970,4 минг сўмни ташкил этди.

**Сурхондарё вилоятида** ЯХМ 3,7 фоизга ўсди ва 10 633,3 млрд.сўмни ташкил этди. ЯХМ нинг ўсишига таъсир қилувчи омиллар бўлиб, қишлоқ, ўрмон ва балиқ хўжалигида – 106,6 % (ЯХМ таркибидаги улуши – 40,3 %), қурилишда – 104,1 % (7,7 %), хизматлар соҳасидаги – 104,7 % (43,8 %) ижобий ўсиш суръатлари хизмат қилди. Саноат ишлаб чиқаришининг физик ҳажм индекси 2016 йилга нисбатан 90,0 % ни ташкил этди (ЯХМ таркибидаги улуши – 8,2 %). Аҳоли жон бошига ЯХМ 4274,3 минг сўмни ташкил этди, бу эса 2016 йил маълумотларига нисбатан 1,6 % га кўпдир.

**Сирдарё вилояти** ялпи ҳудудий маҳсулоти ҳисобот даврида 2,3 % га камайди ва 5 066,4 млрд.сўмни ташкил этди. ЯХМ нинг тармоқ таркибида ўсиш суръатлари: қишлоқ, ўрмон ва балиқ хўжалигида – 102,3 % (ЯХМ таркибидаги улуши – 36,9 %), хизматлар соҳасида – 105,5 % (33,5 %) ни ташкил этди. Шунингдек, 2016 йил билан таққослаганда саноатда – 84,6 % (24,7 %) ва қурилишда – 95,1 % (4,9 %) ҳажмларнинг камайиши кузатилди. Аҳоли жон бошига ҳисобланган ЯХМ 3,8 % га камайди ва 6 259,5 минг сўмни ташкил этди.

**Тошкент вилоятида** ЯХМ 23 525,3 млрд.сўмни ташкил этди ва 2016 йил билан таққослаганда 3,1 % га ўсди. ЯХМ нинг ўсиши ҳудуд иқтисодиётининг асосий тармоқларидаги ижобий ўсиш суръатлари билан боғлиқ. Жумладан: қишлоқ, ўрмон ва балиқ хўжалигида – 100,8 % (ЯХМ таркибидаги улуши – 23,1 %), саноатда – 103,0 % (38,7 %), қурилишда – 100,5 % (3,7 %), хизматлар соҳасида – 103,8 % (34,5 %) ўсиш суръатлари кузатилди. Аҳоли жон бошига ЯХМ 1,8 % га ўсди ва 8 268,1 минг сўмни ташкил этди.

**Фарғона вилоятида** ЯХМ 4,0 % га ўсди ва 16 773,1 млрд.сўмни ташкил этди. ЯХМ нинг ўсиши ҳудуд иқтисодиётининг асосий тармоқларидаги ижобий ўсиш суръатлари билан боғлиқ. Ўсиш суръати қишлоқ, ўрмон ва балиқ хўжалигида – 103,3 % (ЯХМ таркибидаги улуши – 23,4 %), саноатда – 102,0 % (24,6 %), қурилишда – 105,9 % (6,2 %), хизматлар соҳасида – 105,1 % (45,8 %) ни ташкил этди. Аҳоли жон бошига ЯХМ 4669,0 минг сўмни ташкил этди ва 2016 йилга нисбатан 2,4 % га ўсди.

**Хоразм вилоятида** ЯХМ 8 232,9 млрд.сўмни ташкил этди, бу эса 2016 йилга нисбатан 4,5 % кўпдир. ЯХМ нинг ўсиши қишлоқ, ўрмон ва балиқ хўжалиги – 100,1 % (ЯХМ таркибидаги улуши – 30,4 %), саноат – 113,2 % (17,3 %), қурилиш – 100,0 % (7,2 %) ва хизматлар соҳасидаги – 105,2 % (45,1 %) ўсиш суръатлари билан боғлиқ. Аҳоли жон бошига ҳисобланган ЯХМ 2,8 % га ўсди ва 4 597,6 минг сўмни ташкил этди.

**Тошкент шаҳрида** ЯХМ 38 642,9 млрд.сўмни ташкил этди, бу эса 2016 йилга нисбатан 8,0 % юқори. ЯХМ ўсишининг асосий омиллари бўлиб, саноат – 106,9 % (ЯХМ таркибидаги улуши – 32,2 %), қурилиш – 110,9 % (7,4 %) ва хизматлар соҳасидаги – 108,4 % (60,4 %) ижобий ўсиш суръатлари ҳисобланади. Аҳоли жон бошига ҳисобланган ЯХМ 6,4 % га ўсди ва 15 805,5 минг сўмни ташкил этди.

**2017 йил учун ялпи ички (ҳудудий) маҳсулот**

	<b>ЯИМ (ЯҲМ)</b>		<b>ЯИМ (ЯҲМ) аҳоли жон бошига</b>	
	<i>млрд.сўм</i>	<i>ўсиш суръати, %</i>	<i>минг.сўм</i>	<i>ўсиш суръати, %</i>
<b>Ўзбекистон Республикаси <sup>1)</sup></b>	<b>249 136,4</b>	<b>105,3</b>	<b>7 692,4</b>	<b>103,6</b>
Қорақалпоғистон Республикаси	8 285,2	105,7	4 527,7	104,2
<i>вилоятлар:</i>				
Андижон	14 479,0	106,7	4 847,2	104,9
Бухоро	12 283,9	101,7	6 616,0	100,2
Жиззах	5 762,2	102,4	4 388,9	100,5
Қашқадарё	17 366,1	103,1	5 568,8	101,1
Навоий	12 317,4	101,3	12 961,6	99,7
Наманган	10 552,5	104,2	3 943,8	102,3
Самарқанд	18 319,5	102,5	4 970,4	100,6
Сурхондарё	10 633,3	103,7	4 274,3	101,6
Сирдарё	5 066,4	97,7	6 259,5	96,2
Тошкент	23 525,3	103,1	8 268,1	101,8
Фарғона	16 773,1	104,0	4 669,0	102,4
Хоразм	8 232,9	104,5	4 597,6	102,8
Тошкент ш.	38 642,9	108,0	15 805,5	106,4

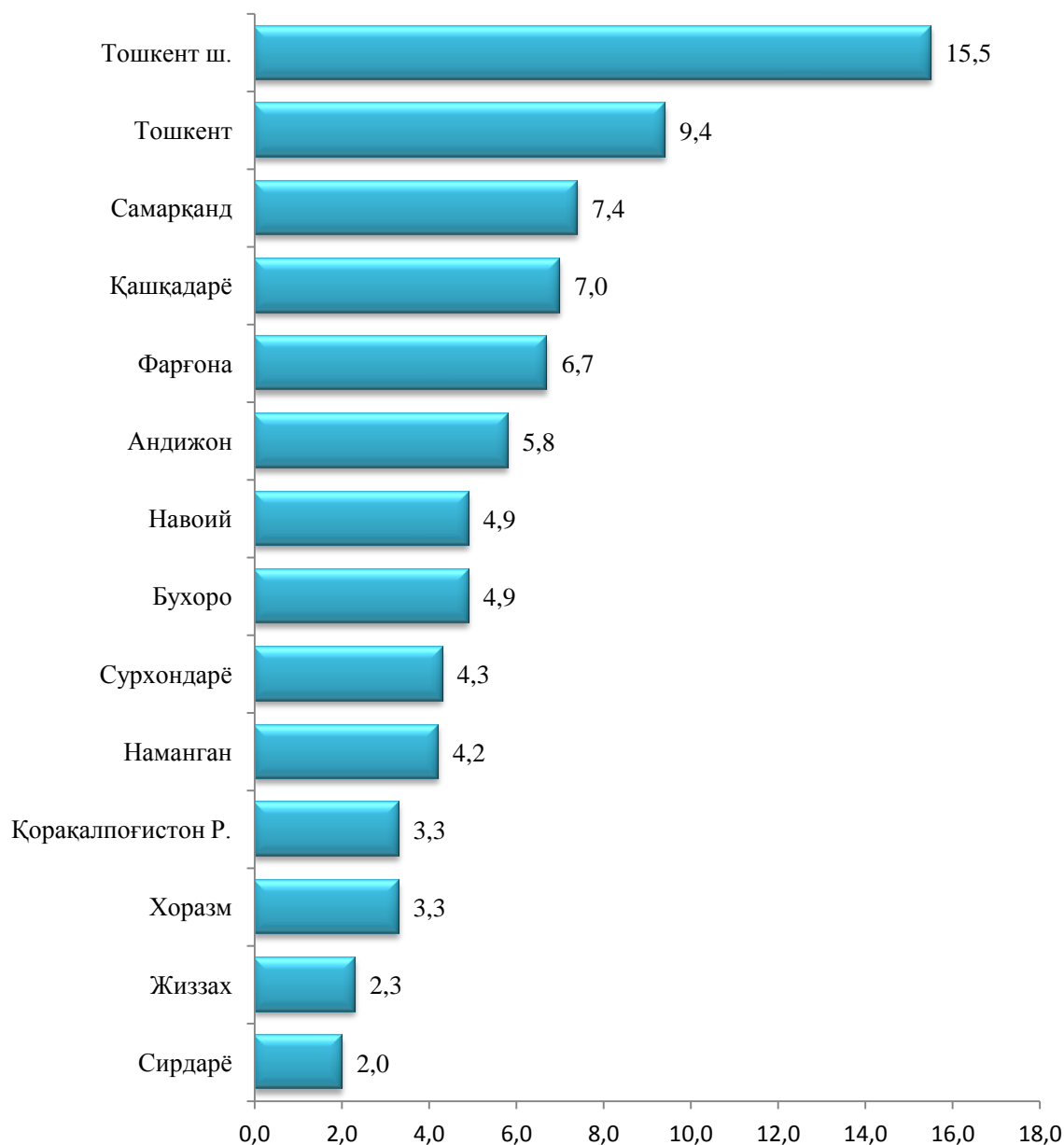
2017 йил якунлари бўйича Тошкент шаҳри (108,0 %), Андижон вилояти (106,7 %) ва Қорақалпоғистон Республикасида (105,7 %) юқори ўсиш суръатлари қайд этилди. Навоий (101,3 %), Бухоро (101,7 %), Жиззах (102,4 %) ва Самарқанд (102,5 %) вилоятларида Республика даражасига (105,3 %) нисбатан паст ўсиш суръатлари кузатилди. Сирдарё вилоятида ЯҲМ ҳажмининг (2016 йилга нисбатан 97,7 % тенг) камайиши қайд этилди.

1) Ҳудудлар бўйича тақсимланмаган маълумотларни қўшиган ҳолда

Республика бўйича ЯИМ нинг шаклланишида Тошкент шаҳри 15,5 % улуш билан энг катта ҳисса қўшди. Тошкент вилояти 9,4 % ва Самарқанд вилояти 7,4 % кўрсаткич билан кейинги ўринларни эгаллаб турибди. Республика ЯИМ ни шакллантиришда энг кам улуш Сирдарё (2,0 %), Жиззах (2,3 %), Хоразм (3,3 %) вилоятлари ва Қорақалпоғистон Республикасига (3,3 %) тўғри келмоқда.

### 2017 йилда ЯИМ ни шакллантиришда ҳудудларнинг иштироки

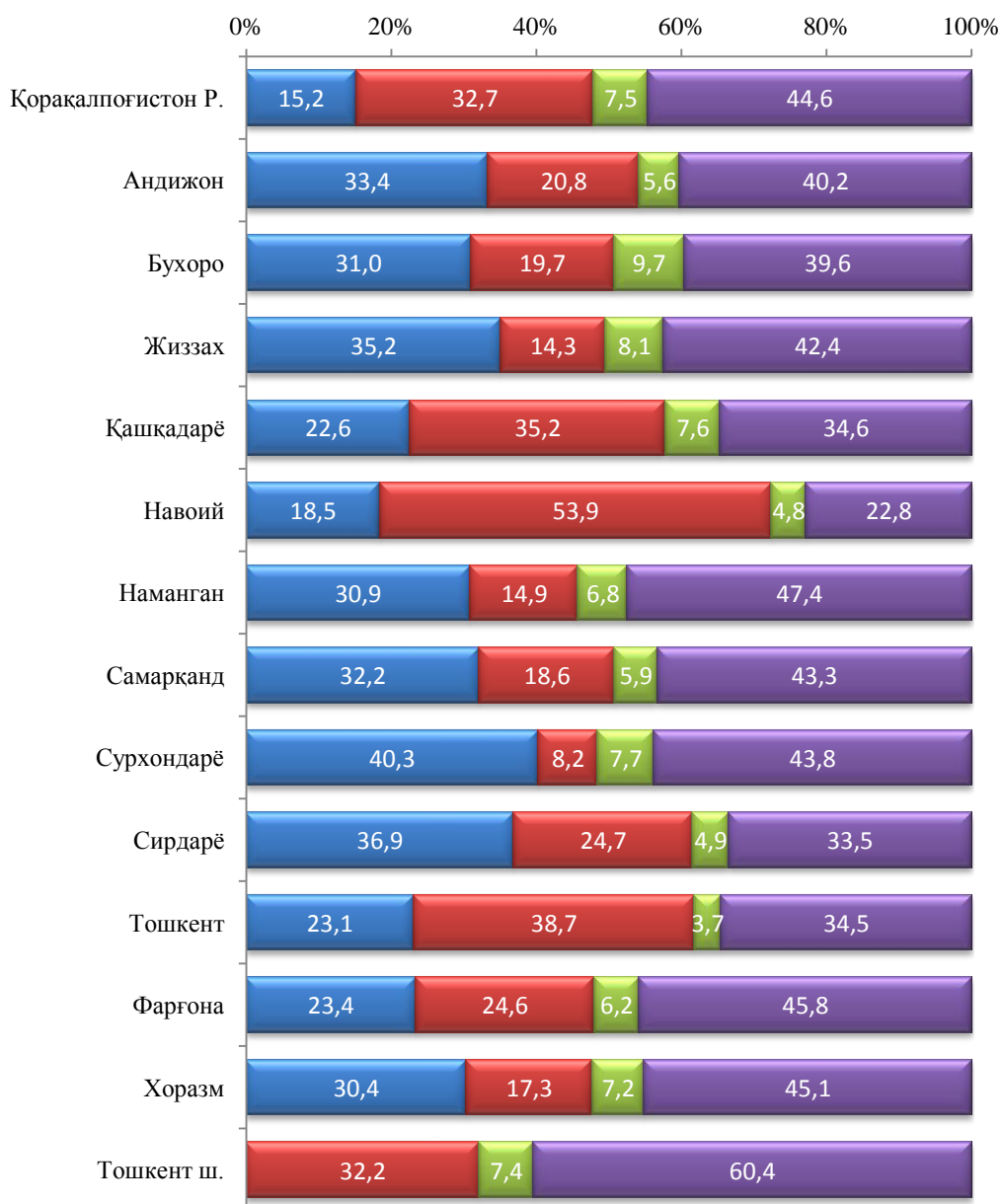
(ЯИМ га нисбатан % ҳисобида)



2017 йил якунларига кўра, қишлоқ, ўрмон ва балиқ хўжалигининг ЯҲМ таркибидаги улуши бўйича энг юқори кўрсаткич Сурхондарё вилоятида (40,3 %), саноатнинг энг юқори улуши Навоий вилоятида (53,9 %), хизматлар соҳасининг энг юқори улуши эса Тошкент шаҳрида (60,4 %) кузатилмоқда.

Қишлоқ, ўрмон ва балиқ хўжалиги ҳамда хизматлар соҳасининг ЯХМ таркибидаги улуши бўйича энг кам кўрсаткич Навоий вилоятида (мос равишда 18,5 % ва 22,8 %), саноатнинг энг кам улуши Сурхондарё вилоятида (8,2 %) қайд этилди.

**2017 йилда ЯХМ нинг тармоқлар бўйича таркиби**  
(жамига нисбатан % да)



- Қишлоқ, ўрмон ва балиқ хўжалиги    ■ Саноат
- Қурилиш    ■ Хизматлар соҳаси