

**Основные экономические
показатели**

	Млрд. сум	В % к январю-марту 2011г.
Валовой внутренний продукт	17649,6	107,5
Промышленная продукция	11317,9	106,0
Потребительские товары	3686,0	105,4
Продукция сельского хозяйства	1811,9	106,1
Инвестиции в основной капитал	3818,3	104,4
Строительные работы	1845,6	106,6
Грузооборот, млрд.т-км	17,3	108,5
Пассажирооборот, млрд.пасс.-км	18,1	109,8
Розничный товарооборот	7510,5	111,0
Платные услуги	3044,6	120,1
Внешнеторговый оборот, млн. долл. США	5907,4	102,0
экспорт	3133,4	92,5
импорт	2774,0	115,3

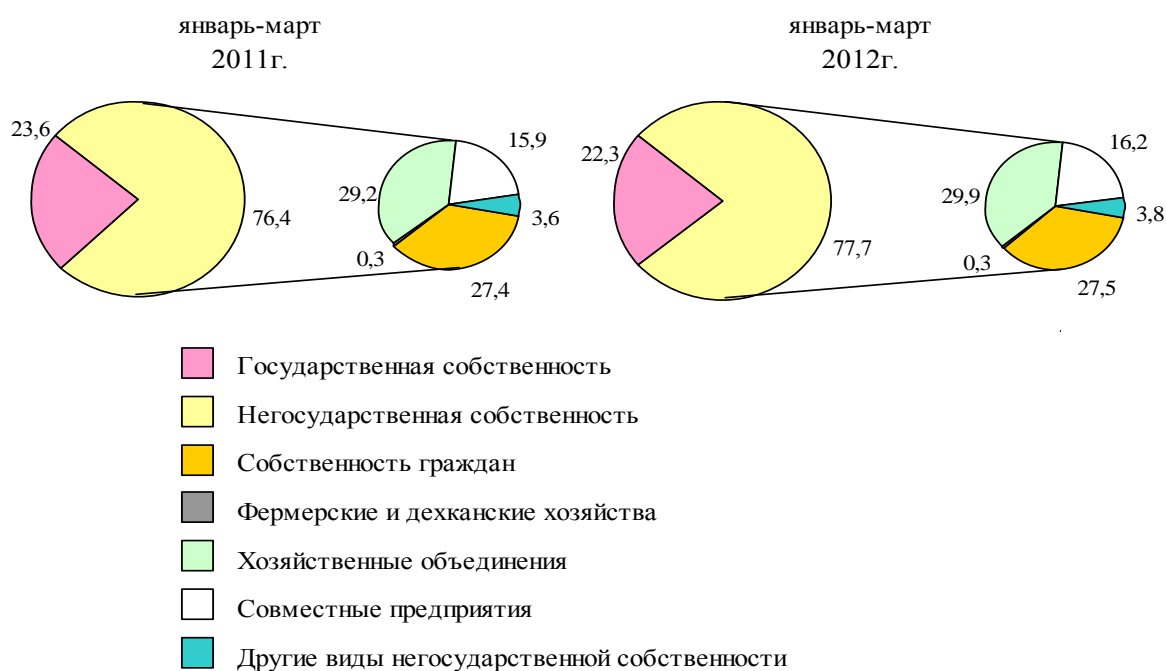
Производство валового внутреннего продукта

Объем произведенного валового внутреннего продукта за январь-март 2012 г. по предварительной оценке составил 17649,6 млрд.сум в текущих ценах, и прирост относительно января-марта 2011г. – 7,5 процента.

В структуре ВВП по формам собственности 77,7 процента (в январе-марте 2011г. – 76,4 процента) общего объема приходится на негосударственный сектор экономики, 22,3 процента (23,6 процента) – на государственный сектор.

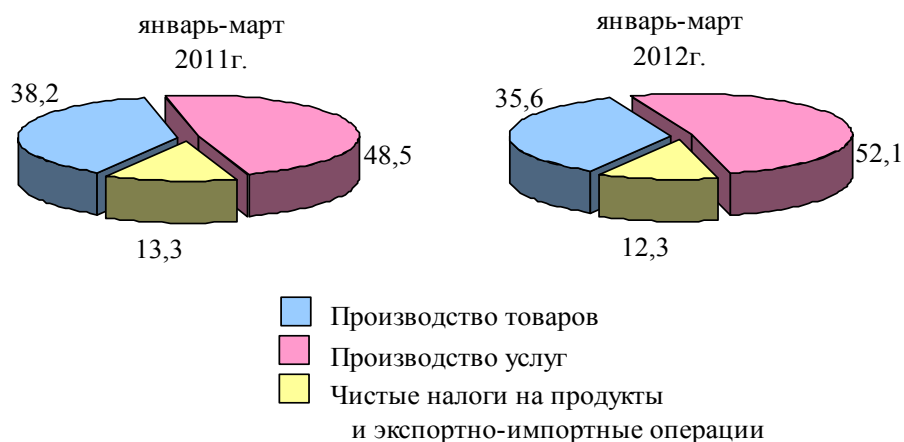
Валовой внутренний продукт по формам собственности за январь-март:

в процентах к итогу



Структура производства валового внутреннего продукта:

в процентах к итогу



Общая характеристика деятельности предприятий и организаций

По данным Единого Государственного регистра предприятий и организаций, число зарегистрированных юридических лиц на 1 апреля 2012 года составило 527,8 тыс. единиц, из них действующих – 495,1 тыс. единиц или 93,8 процента от общего числа зарегистрированных предприятий.

В отраслевом разрезе наибольшее число предприятий и организаций зарегистрировано (без фермерских хозяйств) в торговле и общественном питании (25,6 процента от общего количества зарегистрированных предприятий), сельском хозяйстве (21,0 процента), промышленности (13,3 процента) и строительстве (7,4 процента).

Распределение количества зарегистрированных и действующих предприятий (без фермерских хозяйств) по отраслям экономики по состоянию на 1 апреля 2012 года характеризуется нижеприведенными данными:

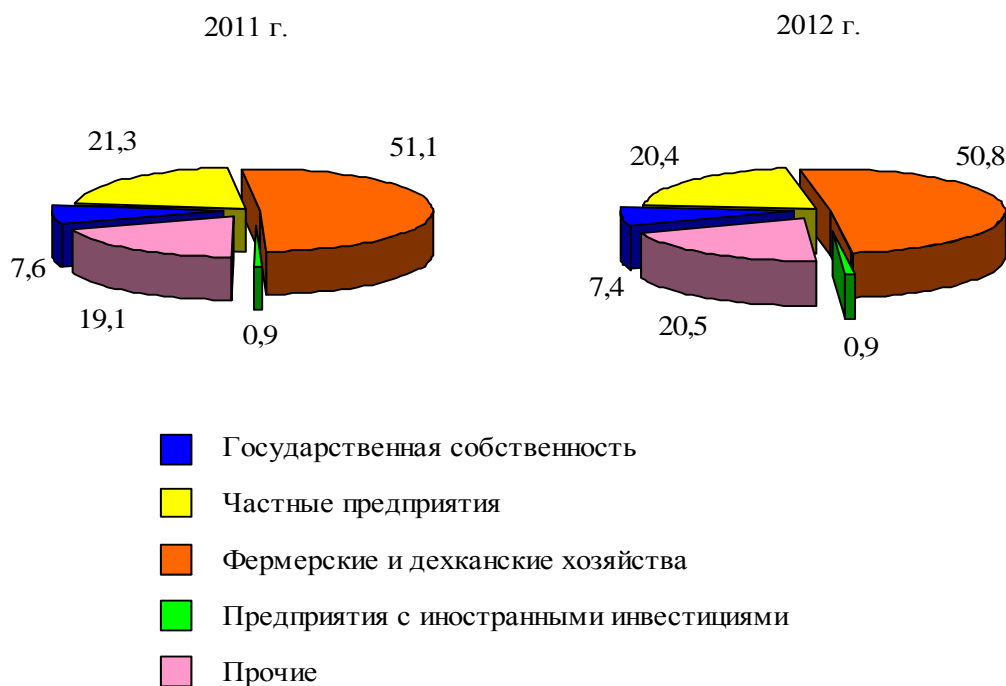
	зарегистрированные		действующие	
	тыс. единиц	в % к итогу	тыс. единиц	в % к итогу
Всего	301,4	100,0	271,1	100,0
из них:				
промышленность	40,0	13,3	35,0	12,9
строительство	22,3	7,4	18,8	6,9
сельское и лесное хозяйство	63,2	21,0	60,7	22,4
транспорт и связь	10,2	3,4	8,9	3,3
другие производственные отрасли	21,3	7,1	18,9	7,0
торговля и общепит	77,1	25,6	64,6	23,8
непроизводственные виды бытового обслуживания	4,1	1,3	3,5	1,3
здравоохранение, физкультура, спорт и соцобеспечение	10,8	3,6	10,2	3,8
образование, культура, наука и научное обслуживание	21,6	7,1	21,0	7,7

	зарегистрированные		действующие	
	тыс. единиц	в % к итогу	тыс. единиц	в % к итогу
другие непроизводственные отрасли	30,8	10,2	29,5	10,9

В общем количестве зарегистрированных предприятий доля предприятий негосударственной формы собственности составила 92,6 процента, в том числе 50,8 процента – фермерские и дехканские хозяйства, 20,4 процента – частные предприятия, 0,9 процента – предприятия с участием иностранного капитала, 20,5 процента – прочие предприятия.

Распределение зарегистрированных хозяйствующих субъектов – юридических лиц по формам собственности приведено ниже:

на 1 апреля,
в процентах к общему числу



В январе-марте 2012 года вновь зарегистрировано 9,4 тыс. предприятий и организаций. Значительное количество вновь созданных предприятий приходится на г.Ташкент (17,6 процента от всех зарегистрированных по республике), Кашкадарьинскую (9,0 процента), Ташкентскую (8,6 процента) и Сырдарьинскую (8,2 процента) области.

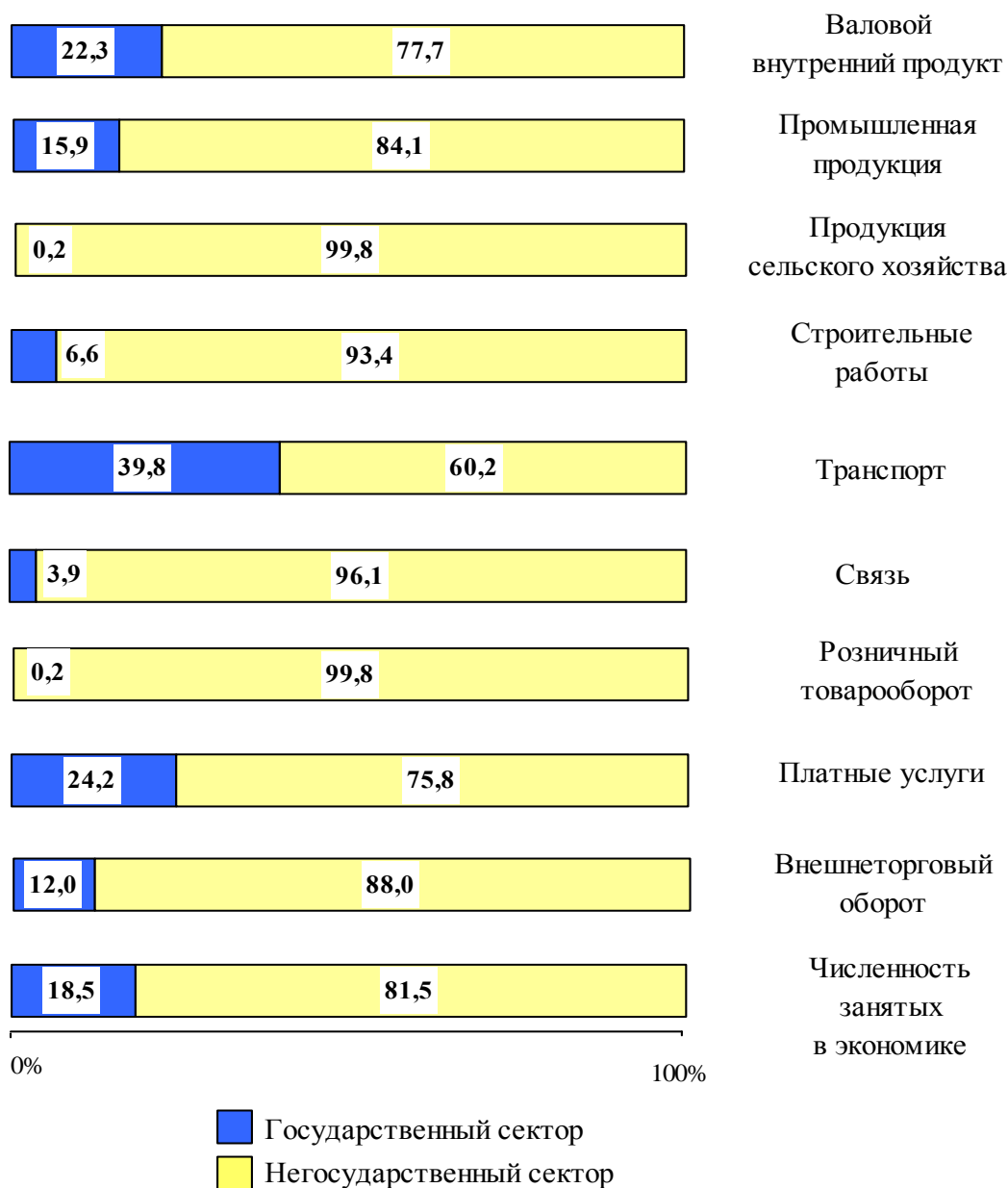
В отраслевой структуре вновь зарегистрированных предприятий на долю сельского хозяйства приходится 40,2 процента, торговли и общественного питания – 20,1 процента, промышленности – 15,7 процента.

В отчетном периоде ликвидировано 5,1 тыс. предприятий и организаций, в том числе 1522 ликвидировано добровольно.

В отраслевой структуре ликвидированных предприятий на долю торговли и общественного питания приходится 30,8 процента, сельского хозяйства – 26,9 процента, промышленности – 14,6 процента.

Соотношение долей государственного и негосударственного секторов в ВВП, основных отраслях экономики и занятости населения в январе-марте 2012 года характеризуется следующими данными:

в процентах к общему объему



Малое предпринимательство (бизнес)

В январе-марте 2012 года субъектами малого предпринимательства (бизнеса) произведено 39,9 процента общего объема ВВП, что на 0,9 процентных пункта больше, чем за соответствующий период прошлого года. Доля малых предприятий и микрофирм в производстве ВВП в январе-марте 2012 года составила 24,5 процента, против 23,7 процента в январе-марте 2011 г.

Субъектами малого предпринимательства (бизнеса) в январе-марте 2012 г.:

обеспечена занятость 9088,6 тыс.человек или 76,2 процента всех занятых в экономике, в том числе в индивидуальном секторе занято 6960,5 тыс.человек, на малых предприятиях и микрофирмах – 2128,1 тыс.человек;

произведено промышленной продукции на 2307,5 млрд.сум (20,4 процента всего промышленного производства республики) или 122,5 процента к уровню января-марта 2011 г.;

освоено инвестиций на 1309,2 млрд.сум (34,3 процента общего объема освоенных инвестиций республики) или 127,5 процента к уровню января-марта 2011 г.;

выполнено строительных работ на 1419,5 млрд.сум (76,9 процента общего объема строительных работ) или 123,3 процента к уровню января-марта 2011 г.;

обеспечен рост грузооборота автомобильного транспорта на 7,7 процента (78,5 процента общего объема грузооборота республики), пассажирооборота – на 7,3 процента (87,5 процента общего объема пассажирооборота);

сформировано 47,6 процента общего объема розничного товарооборота республики, который составил 3579,4 млрд.сум (рост на 13,6 процента), платных услуг, соответственно, 39,1 процента и 1190,4 млрд.сум (10,9 процента);

экспортировано продукции на 398,8 млн.долл.США (12,7 процента общего объема экспорта), или 132,9 процента к уровню января-марта 2011 г., импортировано – на 1156,6 млн.долл.США (41,7 процента всего импорта) или 142,1 процента к уровню января-марта 2011 г.

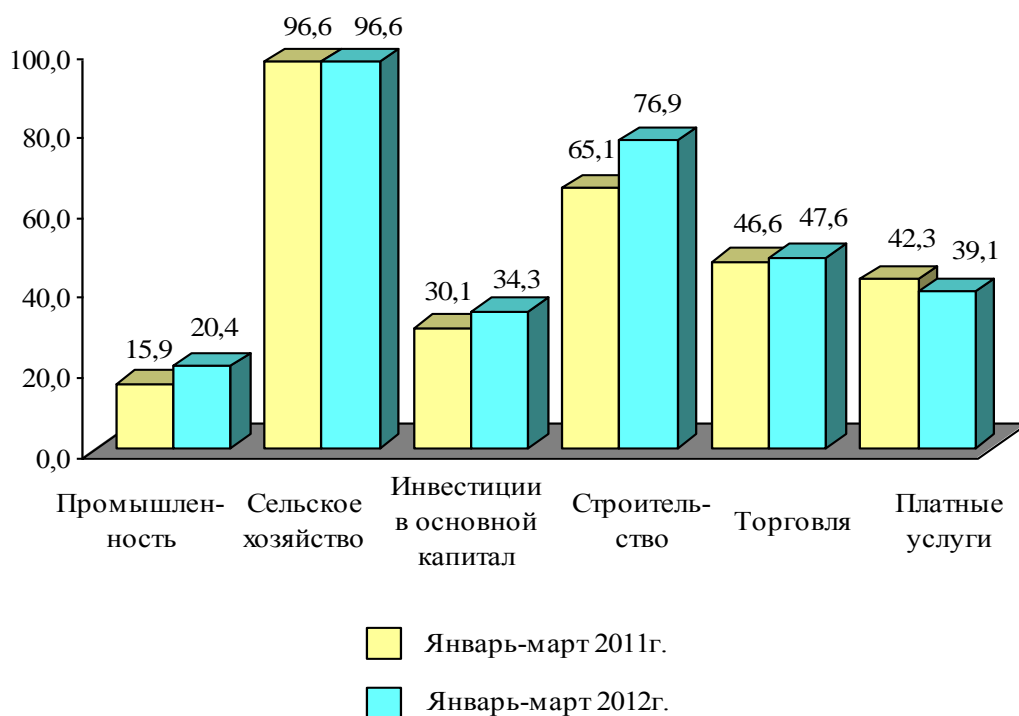
Доля продукции частного предпринимательства (собственность граждан) в общем объеме продукции (работ, услуг) малого бизнеса за январь-март 2012 г. характеризуется следующими данными:

	Объем продукции (работ, услуг) малого предпринимательства, млрд.сум	Доля частного сектора в объеме продукции (работ, услуг) малого предпринимательства, в %
Промышленность	2307,5	32,1
Сельское хозяйство	1749,6	100,0
Строительство	1419,5	74,8
Розничный товарооборот	3579,4	66,2
Платные услуги	1190,4	80,8
Перевозка грузов, млн.тн	77,4	70,9
Перевозка пассажиров, млн.пасс.	1092,9	93,5
Экспорт, млн.долл.США	398,8	6,2
Импорт, млн.долл.США	1156,6	14,5

Численность занятых в частном секторе малого предпринимательства составила 8471,1 тыс.человек или 93,2 процента общего количества занятых в сфере.

Доля малого предпринимательства в общем объеме продукции (работ, услуг) по отраслям экономики характеризуется следующими данными:

в % к общему объему



Приватизация предприятий и объектов

По данным Госкомимущества, в отчетном периоде приватизировано (включая программные и внепрограммные объекты) 17 предприятий и объектов (далее-объекты).

Наибольшее количество объектов приватизировано в г.Ташкенте (12 объектов).

В структуре приватизированного государственного имущества наибольший удельный вес приходится на объекты местных органов власти – 15 объектов.

Поступление денежных средств от приватизации и разгосударствления объектов в январе-марте 2012г. составило 8,4 млрд.сум.

В территориальном разрезе наибольшая часть денежных поступлений от приватизации и разгосударствления приходится на Хорезмскую область (52,4 процента всех поступлений) и на г.Ташкент (39,6 процента).

Внешнеэкономические связи

Внешнеторговый оборот республики за январь-март 2012 года составил 5907,4 млн.долл.США, в том числе экспорт – 3133,4 млн.долл.США, импорт – 2774,0 млн.долл.США.

Процент покрытия импорта экспортом составил 113,0 процента, против 140,8 процента за соответствующий период прошлого года.

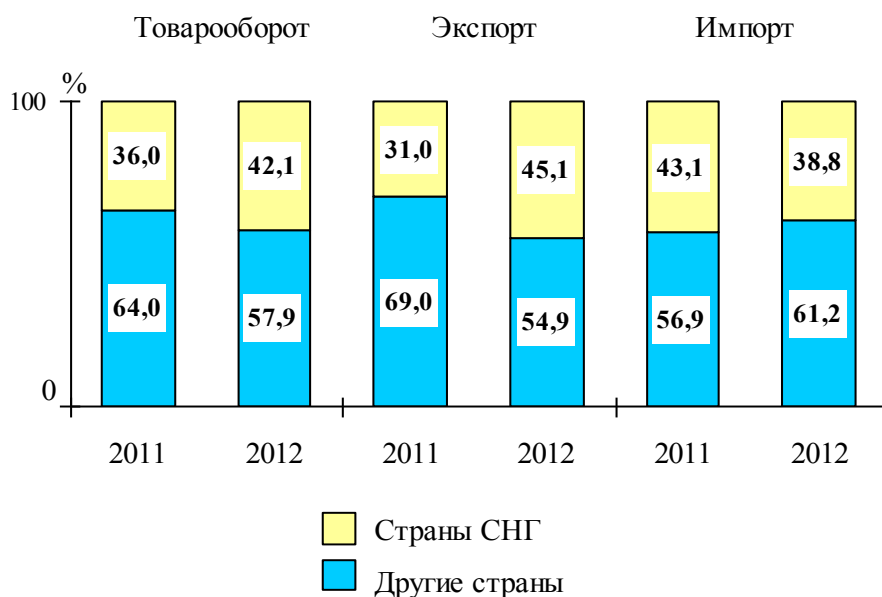
Положительное сальдо внешней торговли составило в размере 359,4 млн.долл.США, в том числе со странами СНГ – 339,4 млн.долл.США и с другими странами – 20,0 млн.долл.США.

Оборот внешней торговли республики за январь-март 2012 года характеризуется следующими данными:

	млн.долл. США	в % к январю-марту 2011г.
Внешнеторговый оборот	5907,4	102,0
страны СНГ	2489,8	119,3
другие страны	3417,6	92,3
Экспорт	3133,4	92,5
страны СНГ	1414,6	134,8
другие страны	1718,8	73,6
Импорт	2774,0	115,3
страны СНГ	1075,2	103,6
другие страны	1698,8	124,2
Сальдо	359,4	x
страны СНГ	339,4	x
другие страны	20,0	x

Удельный вес стран СНГ и других стран во внешней торговле республики за январь-март характеризуется следующими данными:

в процентах



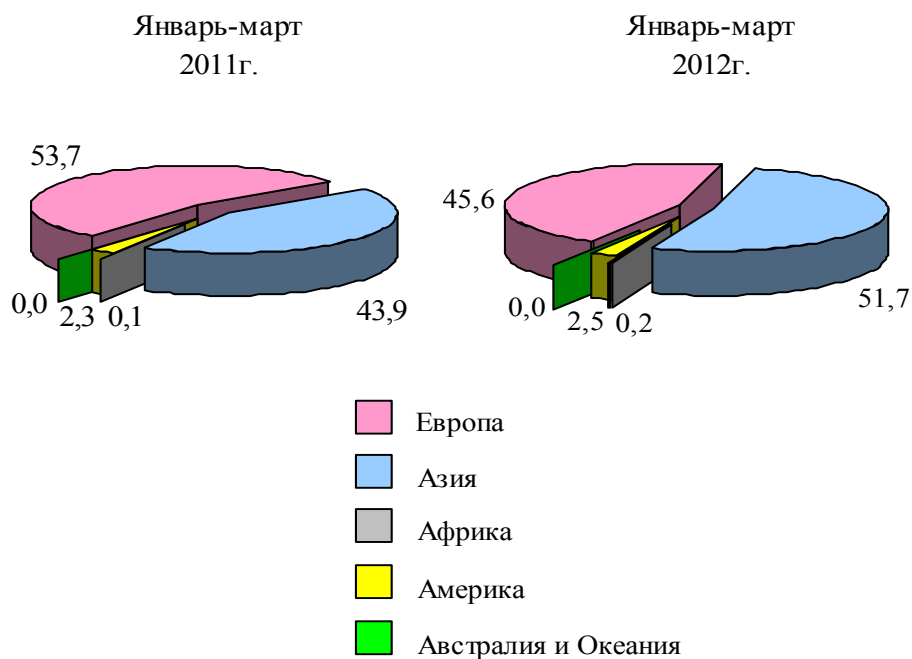
Динамика изменения объема и структуры экспорта и импорта

	структура, в %	изменение объема, в %
	январь-март 2012г.	в % к январю-марту 2011г.
Экспорт	100,0	92,5
хлопок-волокно	12,7	85,7
продовольственные товары	1,3	24,9
из них потребительского назначения	1,0	21,7
химическая продукция и изделия из нее	4,9	81,7
энергоносители и нефтепродукты	33,6	2,3р.
черные и цветные металлы	7,5	86,0
машины и оборудование	5,6	97,9
услуги	16,2	169,9
прочие	18,2	42,1

	структура, в %	изменение объема, в %
	январь-март 2012г.	в % к январю-марту 2011г.
Импорт	100,0	115,3
продовольственные товары	14,5	136,7
из них не для производственных нужд	4,5	148,3
химическая продукция и изделия из нее	14,0	123,5
энергоносители и нефтепродукты	6,8	64,4
черные и цветные металлы	7,3	126,8
машины и оборудование	42,1	118,9
услуги	4,7	133,0
прочие	10,6	112,0

Структура внешнеторгового оборота по континентам

в процентах к общему объему



Внешнеторговый оборот со странами, имеющими наибольший удельный вес в товарообороте республики в январе-марте 2012 года приводится ниже:

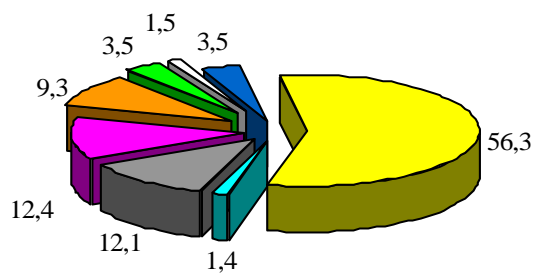
	доля в товарообороте республики, %	в % к январю-марту 2011г.
Россия	25,3	140,6
Китай	12,0	147,3
Казахстан	10,8	117,2
Республика Корея	10,1	170,5
Афганистан	5,3	2,3р.
Турция	4,3	81,3
Украина	3,0	110,3
Германия	2,0	91,2
Иран	1,8	60,5
Туркменистан	1,3	54,1
США	1,1	157,0
Латвия	1,1	144,1
ОАЭ	0,9	159,7
Франция	0,7	30,6
Индия	0,7	102,9
Сингапур	0,7	126,2
Кыргызстан	0,6	73,9

	доля в товарообороте республики, %	в % к январю-марту 2011г.
Великобритания	0,6	102,1
Италия	0,5	55,3
Беларусь	0,5	70,6
Таджикистан	0,5	111,7
Швейцария	0,4	122,2
Япония	0,3	59,2
Австрия	0,3	45,2
Нидерланды	0,3	85,8
Бельгия	0,3	116,5

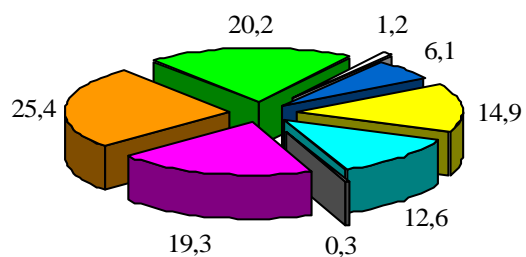
Структура внешней торговли со странами СНГ и другими странами в январе-марте 2012 года характеризуется следующими данными:

Экспорт

СНГ

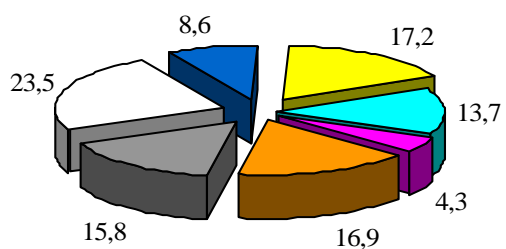


Другие страны

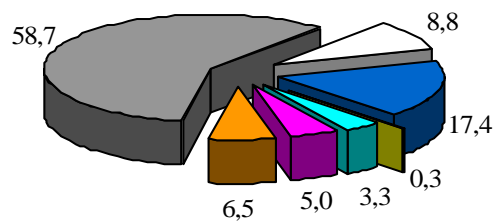










Импорт

СНГ



Другие страны



-  Хлопок-волокно
-  Продовольственные товары
-  Химическая продукция и пластмассы
-  Энергоносители
-  Черные и цветные металлы
-  Машины и оборудование
-  Услуги
-  Прочие

Промышленность

В январе-марте 2012г. в республике произведено промышленной продукции на 11317,9 млрд.сум, что составляет 106,0 процента к уровню января-марта 2011г.

Потребительских товаров произведено на 3686,0 млрд.сум или 105,4 процента к январю-марту 2011г., из них продовольственных товаров – на 1714,7 млрд.сум или 107,8 процента, непродовольственных товаров – на 1971,3 млрд.сум и 103,4 процента.

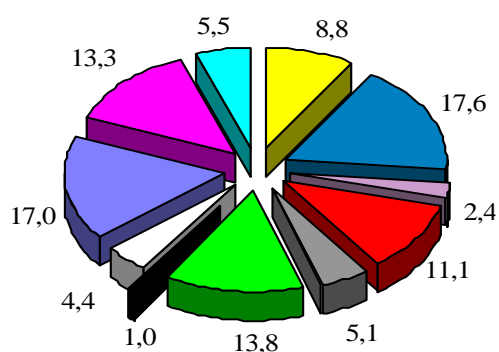
Объем производства продукции по отраслям промышленности и выпуск потребительских товаров за январь-март 2012г. характеризуется следующим:

	млрд.сум	в % к январю-марту 2011г.
Всего	11317,9	106,0
в том числе:		
электроэнергетика	987,4	101,7
топливная	2234,6	104,8
черная металлургия	282,1	102,0
цветная металлургия	1229,1	107,7
химическая и нефтехимическая	575,6	102,7
машиностроение и металлообработка	1509,9	103,7
деревообрабатывающая и целлюлозно-бумажная	108,6	100,1
строительные материалы	539,8	109,7
легкая	1762,5	110,9
пищевая	1472,2	106,9
Потребительские товары	3686,0	105,4
в том числе:		
продовольственные	1714,7	107,8
непродовольственные	1971,3	103,4

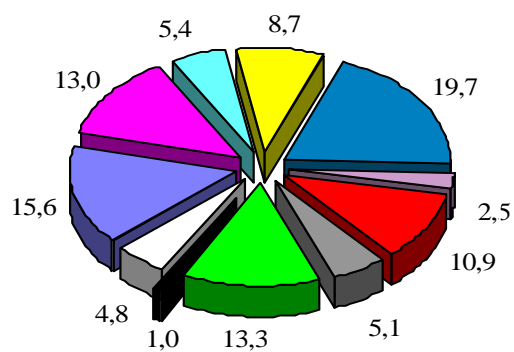
Структура объема промышленной продукции по отраслям приведена ниже:

в процентах к общему объему

Январь-март
2011г.



Январь-март
2012г.



- Электроэнергетика
- Топливная
- Черная металлургия
- Цветная металлургия
- Химическая и нефтехимическая
- Машиностроение и металлообработка
- Деревообрабатывающая
и целлюлозно-бумажная
- Строительных материалов
- Легкая
- Пищевая
- Другие отрасли

**Производство отдельных видов продукции
по отраслям промышленности
(по крупным предприятиям)**

	январь-март 2012г.	в % к январю-марту 2011г.
Топливо-энергетическая		
Электроэнергия, млрд. кВт. ч.	13,3	95,5
Теплоэнергия, млн. Гкал.	6,3	102,8
Уголь, тыс.тн.	888,5	125,1

	январь-март 2012г.	в % к январю-марту 2011г.
Масла смазочные, тыс.тн.	57,7	94,1
Газ сжиженный, тыс.тн.	70,6	105,5
Черная металлургия		
Сталь, тыс.тн.	168,4	93,1
Прокат готовый, тыс.тн.	167,3	98,5
Трубы стальные, тыс.тн.	19,4	103,3
Профили стальные листовые, тыс.тн.	2,7	2,5р
Посуда стальная эмалированная, тыс.тн.	0,5	109,7
Химическая и нефтехимическая		
Аммиак синтетический, тыс. тн.	324,8	101,5
Минеральные удобрения, тыс.тн.	293,2	100,6
Сода каустическая, тыс.тн.	6,5	104,8
Полиэтилен, тыс. тн	36,0	108,4
Кальцинированная сода, тыс.тн.	23,2	91,3
Метанол ректификат, тн.	1977	81,2
Мешки полипропиленовые, млн.штук	15,2	113,7
Обувь резиновая, тыс.пар.	379,0	85,6
Кислота соляная, тыс.тн.	11,9	106,4
Машиностроение и металлообработка		
Автомобили легковые, тыс.шт. (без специализированных)	40,7	89,7
Специализированные автомобили, шт.	82	69,5

	январь-март 2012г.	в % к январю-марту 2011г.
Лифты, шт.	26	8,7р
Краны мостовые электрические, шт.	7	116,7
Компрессоры, шт.	20	117,6
Аккумуляторы, тыс.шт.	106,8	119,5
Тракторы, шт.	365	134,7
Сеялки тракторные, шт.	708	156,6
Плуги тракторные, шт.	25	2,3р
Обмоточные и эмаль провода, тн.	168,3	2,2р
Холодильники и морозильники, шт.	3318	106,1
Трансформаторы силовые, тыс.кВт.	759,3	102,2
Кабели сигнально-блокировочные, км.	687,0	107,5
Провода шланговые, км.	1931,0	95,5
Провода установочные, км.	4842,0	127,8
Электроутюги, шт.	2602,0	83,5
Энергосберегающие лампы, тыс.шт.	374,8	4,5р
Проигрыватели компакт-дисков, шт.	36254	101,1
Строительные материалы		
Цемент, тыс.тн.	1560,8	98,5
Строительные сухие смеси, тыс.тн.	4,3	193,4
Асфальтобетон, тыс.тн.	12,5	104,2
Сборные железобетонные конструкции и детали, тыс.куб.м.изд.	29,2	131,5

	январь-март 2012г.	в % к январю-марту 2011г.
Гипсовый камень, тыс.тн.	64,5	124,0
Стекольная и фарфорово-фаянсовая		
Стекла автомобильные закаленные, тыс.кв.м.	176,3	96,4
Бутылки, млн.шт.	55,2	101,7
Легкая		
Волокно хлопковое, тыс.тн.	378,0	96,9
Линт хлопковый, тыс.тн.	26,5	102,2
Ткани шелковые, тыс.кв.м.	563	142,6
Трикотажные изделия, млн.штук	14,3	87,4
Швейные изделия, млрд.сум	13,4	162,5
Чулочно-носочные изделия, тыс.пар.	834,5	695,4р
Ковры и ковровые изделия, тыс.кв.м.	146,1	104,4
Кожтовары, тыс.кв.дм.	2880	-
Пищевая		
Водка и ликеро-водочные изделия, тыс.дал.	2866	101,7
Коньяк, тыс.дал.	38,6	147,4
Сахар-песок, тыс.тн.	89,1	100,2
Соль поваренная, тн.	6350	100,6
Минеральные воды, млн.полулитров	63,1	102,7
Газированные воды, тыс.дал.	79,0	138,6
Хлеб и хлебобулочные изделия, тыс.тн.	7,2	75,1
Масло растительное, тыс.тн.	57,0	74,4

	январь-март 2012г.	в % к январю-марту 2011г.
Чай натуральный, тыс.тн.	3,5	113,9
Мясные консервы, туб.	1142	2,5р
Маргариновая продукция, тн.	5049	91,1
Сухие молочные смеси для детского питания, тн.	326	150,9
Мукомольно-крупяная и комбикормовая		
Мука, тыс.тн.	350,6	99,9
Комбикорма, тыс.тн.	226,4	99,9
Медицинская		
Лекарственные средства, млн.сум	27249,5	90,6
Другие отрасли		
Целлюлоза, тн.	1805	104,5
Бумажно-беловые товары, млн.сум	4419,2	119,6
Бланки, млн.сум	679,1	107,7
Мебель, млн.сум	2438,9	139,8

Сельское хозяйство

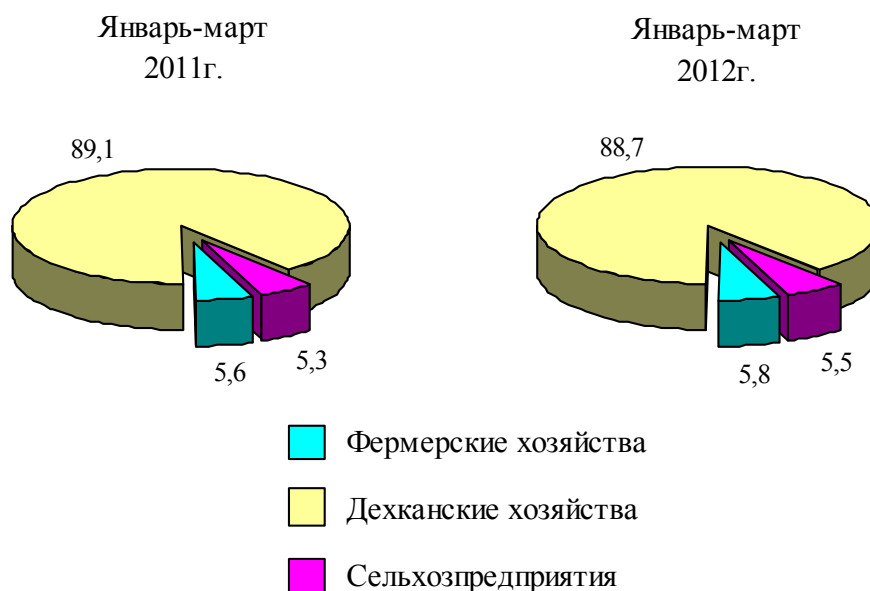
Объем валовой продукции сельского хозяйства в январе-марте 2012 года составил 1811,9 млрд.сум, или 106,1 процента к соответствующему периоду 2011 года, в том числе продукция растениеводства – 279,4 млрд.сум (105,2 процента), животноводства – 1532,5 млрд.сум (106,3 процента).

В структуре производства валовой продукции сельского хозяйства доля дежканских хозяйств составляет 88,7 процента (в январе-марте 2011 года

– 89,1 процента), фермерских хозяйств – 5,8 процента (5,6 процента), сельхозпредприятий – 5,5 процента (5,3 процента).

Распределение валовой продукции сельского хозяйства по категориям хозяйств характеризуется следующими данными:

в % к общему объему



Растениеводство. В январе-марте 2012 года в общем объеме продукции сельского хозяйства доля продукции растениеводства составила 15,4 процента (в январе-марте 2011г. – 14,6 процента).

На 1 апреля т.г. общая площадь посевов основных сельскохозяйственных культур во всех категориях хозяйств (включая сохранившиеся озимые посевы под урожай 2012 года), по предварительным данным, составила 1724,0 тыс.га.

Площадь, занятая зерновыми культурами, составила 1472,6 тыс.га или 96,2 процента к январю-марту 2011 года, в том числе под пшеницей – 1381,5 тыс.га (97,6 процента).

Животноводство. В общем объеме продукции сельского хозяйства доля продукции животноводства составила 84,6 процента.

По состоянию на 1 апреля т.г. во всех категориях хозяйств поголовье крупного рогатого скота увеличилось на 620,4 тыс. голов или на 6,8 процента, в том числе коров на 159,9 тыс. голов на 4,3 процента, овец и коз - на 530,5 тыс. голов на 3,3 процента, и птицы - на 4965,1 тыс. голов на 13,7 процента.

Поголовье скота и птицы на 1 апреля т.г. по категориям хозяйств характеризуется следующими данными:

	ТЫС. ГОЛОВ	в % к 1 апрелю 2011г.
Крупный рогатый скот	9679,0	106,8
в том числе:		
фермерские хозяйства	507,2	102,7
дехканские хозяйства	9070,4	107,1
сельхозпредприятия	101,4	105,1
в том числе коровы	3887,5	104,3
в том числе:		
фермерские хозяйства	175,4	102,0
дехканские хозяйства	3680,5	104,4
сельхозпредприятия	31,6	103,6
Овцы и козы	16402,9	103,3
в том числе:		
фермерские хозяйства	1198,7	104,4
дехканские хозяйства	13225,4	106,2
сельхозпредприятия	1978,8	87,0
Свиньи - всего	95,7	95,3
в том числе:		
фермерские хозяйства	8,0	81,7
дехканские хозяйства	76,7	98,6
сельхозпредприятия	11,0	85,2
Птица - всего	41236,8	113,7

	ТЫС. ГОЛОВ	В % к 1 апрелю 2011г.
В том числе:		
фермерские хозяйства	5076,9	116,6
дехканские хозяйства	25620,3	114,1
сельхозпредприятия	10539,6	111,4

Удельный вес крупного рогатого скота в дехканских хозяйствах в общем поголовье составил 93,7 процента, в фермерских хозяйствах – 5,2 процента, коров соответственно – 94,7 и 4,5 процента, овец и коз – 80,6 и 7,3 процента, свиней 80,1 и 8,3 процента, птицы – 62,1 и 12,3 процента.

В январе-марте 2012 года всеми категориями хозяйств произведено 336,3 тыс. тонн мяса в живом весе (на 6,3 процента больше, чем в январе-марте 2011 года), 1234,4 тыс. тонн молока (на 7,0 процента), 755,2 млн.шт. яиц (на 15,0 процента), 0,6 тыс. тонн шерсти (на 4,1 процента), 389,2 тыс. штук каракульских шкурок (на 6,5 процента).

Производство основных продуктов животноводства по категориям хозяйств следующее:

	ТЫС. ТОНН	темп роста, в %
Мясо в живом весе, тыс. тн.	336,3	106,3
В том числе:		
фермерские хозяйства	9,0	106,9
дехканские хозяйства	316,3	106,3
сельхозпредприятия	11,0	103,3
Молоко, тыс. тн	1234,4	107,0
В том числе:		

	тыс. тонн	темп роста, в %
фермерские хозяйства	47,0	108,8
дехканские хозяйства	1177,3	106,9
сельхозпредприятия	10,1	103,9
Яйца, млн.шт.	755,2	115,0
в том числе:		
фермерские хозяйства	79,6	122,8
дехканские хозяйства	349,1	114,2
сельхозпредприятия	326,5	113,9
Шерсть, тонн	565	104,1
в том числе:		
фермерские хозяйства	54	108,0
дехканские хозяйства	509	103,7
сельхозпредприятия	2	100,0
Каракуль, тыс. штук	389,2	106,5
в том числе:		
фермерские хозяйства	17,4	104,5
дехканские хозяйства	285,3	104,7
сельхозпредприятия	86,5	113,6

Доля дехканских хозяйств в общем объеме производства мяса составила 94,1 процента, молока – 95,4 процента, яиц – 46,2 процента, шерсти – 90,1 процента, каракуля – 73,3 процента.

Фермерские хозяйства. По состоянию на 1 апреля т.г. посевная площадь фермерских хозяйств (включая сохранившиеся озимые посевы под урожай 2012 года) составила 1391,7 тыс. га., в том числе под зерновыми – 1261,2 тыс. га, техническими культурами – 59,2 тыс. га, в том числе под хлопчатником - 50,2 тыс. га, картофелем – 4,5 тыс. га, овощебахчевыми культурами – 8,7 тыс.га и кормовыми культурами – 57,4 тыс. га.

На 1 апреля т.г. в фермерских хозяйствах содержалось 507,2 тыс.голов крупного рогатого скота, в том числе 175,4 тыс. коров, 1198,7 тыс. овец и коз, 8,0 тыс. свиней, 5076,9 тыс. голов птицы.

Поголовье крупного рогатого скота в фермерских хозяйствах увеличилось на 13,5 тыс.голов или на 2,7 процента, коров на 3,5 тыс.голов на 2,0 процента, овец и коз на 50,1 тыс.голов на 4,4 процента, птицы на 721,3 тыс.голов на 16,6 процента.

Производство фермерскими хозяйствами основных видов продукции сельского хозяйства за январь-март т.г. характеризуется следующими данными:

	тыс.тонн	в % к январю-марту 2011г.
Мясо в живом весе	9,0	106,9
Молоко	47,0	108,8
Яйца, млн.штук	79,6	122,8
Шерсть, тонн	54,0	108,0
Каракуль, тыс.штук	17,4	104,5
Овощи	6,5	115,9

Инвестиции и строительство

В январе-марте 2012 года в целом по республике освоено инвестиций в основной капитал в долларовом эквиваленте в объеме 2,1 млрд.долл. США, или 108,2 процента по сравнению с январем-мартом 2011г.

Общий объем освоенных инвестиций в основной капитал в январе-марте 2012 года в национальной валюте составил 3818,3 млрд.сум.

Распределение инвестиций в основной капитал по формам собственности за январь-март 2012 года приводится ниже:

(в процентах к итогу)

	всего инвестиций, млрд. сум	в том числе финансируемых за счет средств:					
		государственного бюджета	фонда мелиоративного улучшения земель	предприятий и населения	иностранных инвестиций и кредитов	кредитов банка и других заемных средств	внебюджетных фондов, включая фонд Реконструкции и развития
Всего	3818,3	3,2	0,2	58,5	13,4	11,2	13,5
в том числе предприятиями:							
государственной собственности	970,0	12,0	1,0	32,1	9,6	1,9	43,4
негосударственной собственности	2848,3	0,2	-	67,5	14,7	14,4	3,2

Структура инвестиций в основной капитал по отраслям экономики за январь-март 2012 года представлена следующими данными:

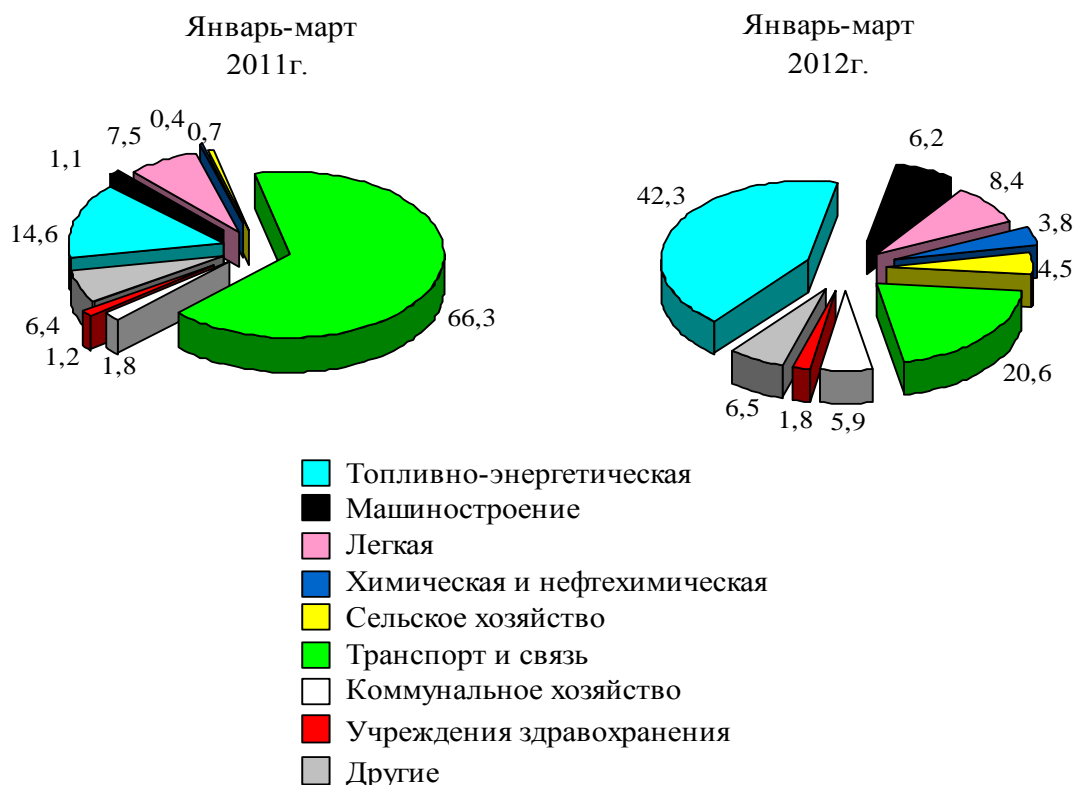
	млрд.сум	в % к общему объему
Всего	3818,3	100,0
Производственного назначения	2758,1	72,2
промышленность	1441,1	37,7
из нее:		
топливно-энергетическая	767,2	20,1

	млрд. сум	в % к общему объему
металлургия	124,1	3,3
химическая и нефтехимическая	71,9	1,9
машиностроение	238,2	6,2
легкая	89,1	2,3
пищевая	49,9	1,3
строительных материалов	53,2	1,4
сельское хозяйство	137,5	3,6
строительство	81,6	2,1
транспорт и связь	813,5	21,3
торговля и общественная питания	155,7	4,1
геология и разведка недр	76,6	2,0
другие	52,1	1,4
Непроизводственного назначения	1060,2	27,8
жилищное строительство	686,5	18,0
коммунальное хозяйство	60,3	1,6
здравоохранение	86,3	2,3
образование	74,6	1,9
культура и искусство	10,9	0,3
другие	141,6	3,7

В производственных отраслях экономики освоено инвестиций на 2758,1 млрд. сум (72,2 процента от общего объема), в непроизводственных отраслях – 1060,2 млрд. сум (27,8 процента)

Использование иностранных инвестиций и кредитов в отдельных отраслях экономики характеризуется следующими данными:

в процентах к общему объему



Строительство объектов социальной сферы

Из общего объема освоенных инвестиций непроемственной сферы в жилищном строительстве освоено 686,5 млрд.сум, или 64,8 процента от их объема.

В январе-марте 2012 года построены и сданы в эксплуатацию 13,3 тыс. домов или 13,5 тыс. квартир общей площадью 1712,4 тыс.кв.м. (104,3 процента к уровню января-марта 2011г.), в том числе в сельской местности – 1209,1 тыс.кв.м. (97,3 процента).

Из общего объема освоенных инвестиций непроемственной сферы использовано в строительстве объектов здравоохранения – 86,3 млрд.сум (8,1 процента), образования – 74,6 млрд.сум (7,0 процента от их объема), в коммунальном строительстве – 60,3 млрд.сум (5,7 процента).

На новое строительство и капитальную реконструкцию больниц и поликлиник использовано 30,9 млрд.сум инвестиций, прочих объектов здравоохранения – 2,3 млрд.сум, что составило соответственно 35,8 процента и 2,7 процента от инвестиций, вложенных в отрасль здравоохранения.

На строительство и реконструкцию лицеев и профессиональных колледжей освоено 8,7 млрд.сум инвестиций, что составило 0,8 процента от объема инвестиций непроизводственного назначения и 11,7 процента от инвестиций, вложенных в отрасль образования.

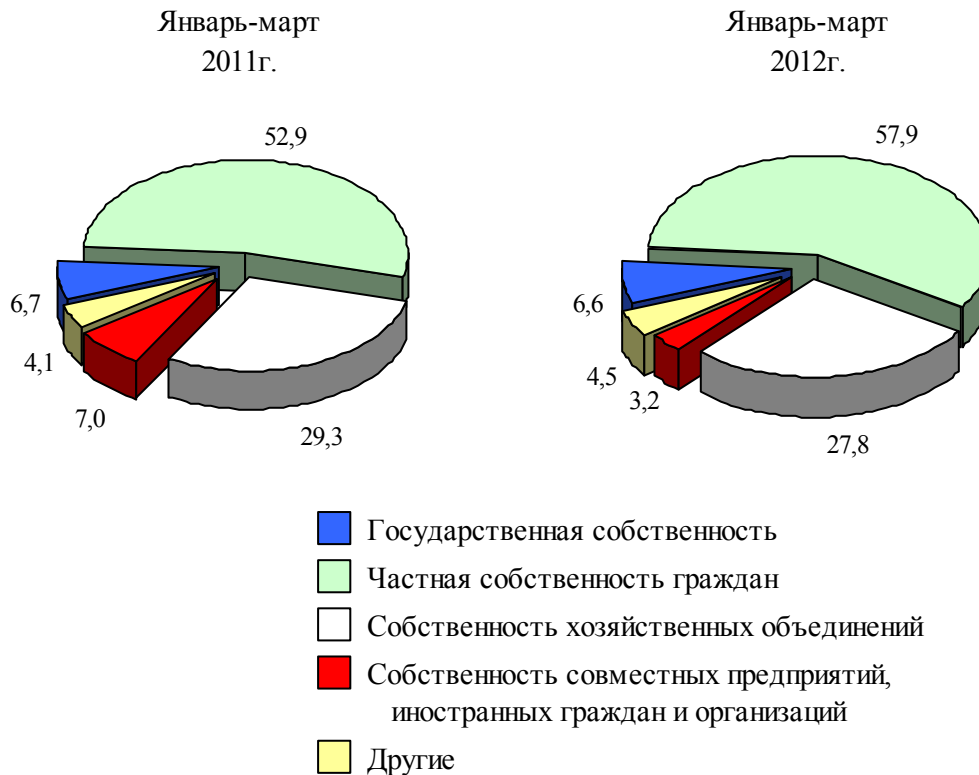
На строительство водопроводных сетей освоено 19,7 млрд.сум, в том числе 8,5 млрд.сум – за счет иностранных инвестиций и кредитов (43,2 процента от общего их объема), 8,1 млрд.сум – за счет средств государственного бюджета (41,1 процента), 2,3 млрд.сум – за счет средств населения (11,7 процента). На строительство газовых сетей освоено инвестиций на 3,0 млрд.сум, в том числе за счет средств населения – 2,7 млрд.сум (90,0 процента).

Строительная деятельность. В январе-марте 2012 года выполнено строительных работ на 1845,6 млрд.сум, что составило 106,6 процента к январю-марту 2011г.

Из общего объема строительных работ 79,3 процента приходится на новое строительство, реконструкцию, расширение и техническое перевооружение предприятий, 19,5 процента – на капитальный и текущий ремонт и 1,2 процента – на другие подрядные работы.

Структура общего объема строительных работ по формам собственности приведена ниже:

в % к общему объему



Транспорт

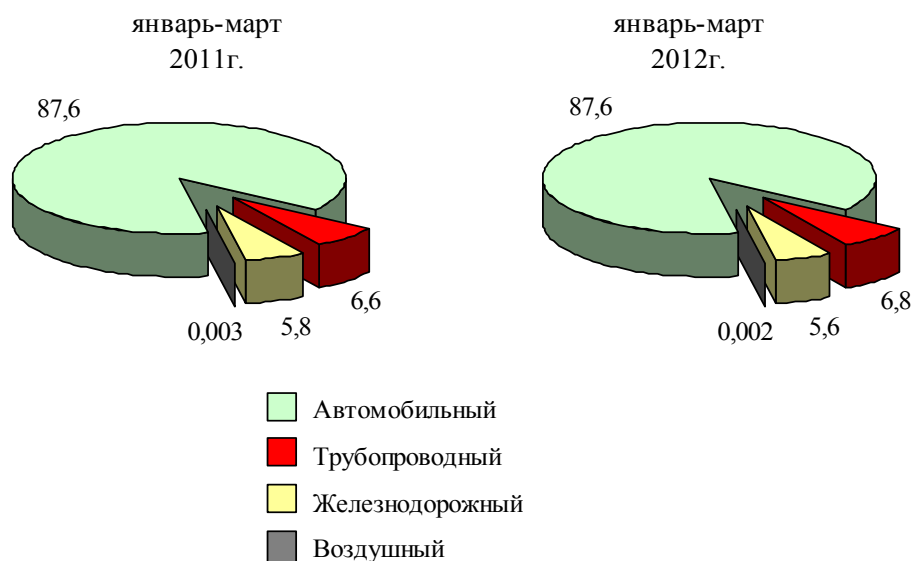
Перевозки грузов. В январе-марте 2012 года всеми видами транспорта перевезено 267,0 млн.тн. грузов, что составляет 104,6 процента к уровню января-марта 2011 г. Вместе с тем, грузооборот составил 17,3 млрд.тн-км и превысил уровень января-марта 2011 года на 8,5 процента.

Перевозки грузов и грузооборот по видам транспорта характеризуются следующими данными:

	январь-март 2012 г.	в % к январю-марту 2011 г.
Перевезено грузов, млн. тн	267,0	104,6
железнодорожным	14,9	101,5
автомобильным	233,8	104,5
воздушным, тыс. тн	5,8	68,8
трубопроводным	18,3	108,1
Грузооборот транспорта, млн. тн-км	17250,7	108,5
железнодорожного	5493,2	105,1
автомобильного	3807,4	104,2
воздушного	30,0	73,7
трубопроводного	7920,1	113,4

Структура перевозок грузов по видам транспорта приведена ниже:

в % к общему объему перевозок грузов



Объем погрузки основных видов грузов магистральным железнодорожным транспортом за январь-март 2012 года характеризуется нижеприведенными данными:

	тыс. тн	в % к январю-марту 2011 г.
Грузы – всего	14893,7	101,5
из них:		
каменный уголь	829,7	111,2
нефтяные грузы	3257,8	96,5
черные металлы	195,1	72,9
лом черных металлов	235,2	93,1
химические и минеральные удобрения	1016,3	73,3
строительные грузы	1628,3	108,5
цемент	1196,6	97,4
лесные грузы	36,1	157,6
зерно и продукты перемола	330,7	80,2

Автомобильным транспортом перевезено 233,8 млн.тн. грузов, что на 4,5 процента больше, чем январе-марте 2011г. Грузооборот увеличился на 4,2 процента и составил 3,8 млрд. тн-км.

Грузооборот автомобильного транспорта индивидуальных предпринимателей превысил уровень января-марта 2011г. на 7,3 процента и составил 2,8 млрд.тн-км. Доля частных грузоперевозчиков в общем объеме грузооборота автомобильного транспорта составила 72,5 процента, против 70,4 процента в январе-марте 2011г.

Отправление грузов воздушным транспортом составило 5,8 тыс.тн, что ниже уровня января-марта 2011г. на 31,2 процента, грузооборот снизился на 26,3 процента и составил 30 млн.тн-км.

Грузооборот магистральных трубопроводов увеличился на 13,4 процента и составил 7,9 млрд.тн-км.

Перевозки пассажиров. Перевозки пассажиров всеми видами транспорта по сравнению с январем-мартом 2011г. увеличились на 4,3 процента и составили 1353,8 млн. человек. Пассажиरोоборот увеличился на 9,8 процента и составил 18,1 млрд. пасс-км.

Перевозки пассажиров и пассажиरोоборот по видам транспорта характеризуются следующими данными:

	январь-март 2012г.	в % к январю-марту 2011г.
Перевезено пассажиров, млн. человек	1353,8	104,3
железнодорожным	3,9	103,7
автомобильным	1328,5	104,5
воздушным	0,6	123,9
городским электрическим	20,7	93,2
Пассажиरोоборот, млн.пасс.-км	18060,6	109,8
железнодорожного	814,2	109,9
автомобильного	14870,3	104,5
воздушного	2237,6	168,5
городского электрического	138,5	95,0

Наибольший удельный вес в перевозках пассажиров приходится на автомобильный транспорт – 98,1 процента, в пассажиरोобороте – 82,3 процента.

Отправление пассажиров на железнодорожном транспорте увеличилось на 3,7 процента и составило 3,9 млн. человек, пассажирооборот возрос на 9,9 процента и составил 814,2 млн.пасс.-км.

Воздушным транспортом отправлено 591 тыс. человек, что на 23,9 процента больше, чем в январе-марте 2011г., пассажирооборот составил 2237,6 млн.пасс.-км или на 68,5 процента выше уровня января-марта 2011 г.

Перевозки пассажиров и пассажирооборот метрополитена увеличились на 0,4 процента.

Рынок товаров и услуг

В январе-марте 2012 года оборот розничной торговли составил 7510,5 млрд.сум или 111,0 процента к уровню аналогичного периода 2011г.

В структуре оборота розничной торговли доля продовольственных товаров составила 50,7 процента, непродовольственных товаров – 49,3 процента (в январе-марте 2011 года – 47,2 и 52,8 процента соответственно).

Структура розничного товарооборота по формам собственности хозяйствующих субъектов за январь-март 2012 года характеризуется следующими данными:

	млрд. сум	в % к январю-марту 2011г.
Всего	7510,5	111,0
государственная	15,8	101,0
негосударственная	7494,7	111,0
из нее частная собствен- ность граждан	5667,2	110,4

Оборот розничной торговли торгующих предприятий составил 3053,5 млрд.сум или увеличился на 8,4 процента по сравнению с январем-мартом 2011г. В структуре розничной торговли товарооборот торгующих предприятий составил 40,7 процента.

Розничный товарооборот торговых предприятий в сельской местности составил 25,9 процента общего товарооборота торговых предприятий.

Продажа сельскохозяйственной продукции и скота на дехканских рынках возросла на 14,2 процента и достигла 3050,9 млрд.сум, удельный вес продаж в обороте розничной торговли составил 40,6 процента.

Товарооборот вещевых и специализированных рынков составил 1406,1 млрд.сум или на 9,9 процента выше уровня аналогичного периода 2011 года.

Удельный вес неформального сектора в общем объеме товарооборота составил 18,7 процента.

Структуру оборота розничной торговли в январе-марте 2012 года характеризуют следующие данные:

	млрд. сум	в % к январю-марту 2011г.	в % к итогу
Всего	7510,5	111,0	100,0
торговых предприятий	3053,5	108,4	40,7
рынков	4457,0	112,8	59,3
из них:			
вещевых и специализированных	1406,1	109,9	18,7
деханских (продовольственных)	3050,9	114,2	40,6

Объем платных услуг, оказанных населению в январе-марте 2012 года, составил 3044,6 млрд.сум или 120,1 процента к январю-марту 2011 года.

Основная часть платных услуг населению оказана официальным сектором экономики, что составила 2119,5 млрд.сум (69,6 процента общего объема) или увеличилась на 24,4 процента.

Объем платных услуг населению, оказанных индивидуальными предпринимателями, возрос на 11,2 процента и составил 925,1 млрд.сум, удельный вес в общем объеме платных услуг – 30,4 процента.

Объем платных услуг на душу населения составил 102,9 тыс.сум и по сравнению с аналогичным периодом прошлого года увеличился на 18,3 процента.

В общем объеме платных услуг, оказанных населению, доля негосударственного сектора составила 75,8 процента.

Платные услуги, оказанные населению хозяйствующими субъектами, по формам их собственности, за январь-март 2012 года характеризуются следующими данными:

	млрд. сум	в % к итогу
Всего	3044,6	100,0
государственная	737,8	24,2
негосударственная	2306,8	75,8
из нее:		
частная собственность граждан	982,6	32,3

В общем объеме платных услуг бытовые услуги составили 6,5 процента или 198,7 млрд.сум. Их реальный объем увеличился на 15,2 процента.

В сфере бытовых услуг 89,0 процента занимают услуги, оказанные индивидуальными предпринимателями. Объем услуг этого сектора возрос на 14,5 процента и составил 176,7 млрд.сум.

Общий объем рыночных услуг по всем видам экономической деятельности составил 10800,3 млрд.сум и по сравнению с январем-мартом 2011 года реальный прирост рыночных услуг увеличился на 12,5 процента.

Производство рыночных услуг по видам деятельности за январь-март 2012 года характеризуется следующими данными:

	млрд. сум	в % к январю-марту 2011г.	в % к итогу
Услуги – всего	10800,3	112,5	100,0
в том числе по основным видам:			
Торговли и питания	2110,0	114,6	19,5
Транспортные	3187,6	110,6	29,5
Связи и информатизации, включая услуги информационно-ресурсных центров	727,7	133,2	6,8
Финансовые, включая предоставление микрокредитов	1016,7	121,8	9,4
Туристско-экскурсионные	6,8	135,7	0,1
Услуги гостиниц	24,0	114,0	0,2
Коммунальные	1586,8	95,6	14,7
Бытовые	121,3	120,1	1,1
Ремонт автомобилей и иной техники	107,8	119,6	1,0
Прочие, включая услуги детских оздоровительных и спортивных учреждений	1911,6	114,5	17,7

Высокие темпы роста достигнуты по туристско-экскурсионным услугам – 135,7 процента, услугам связи и информатизации, включая услуги информационно-ресурсных центров – 133,2 процента, финансовым услугам, включая предоставление микрокредитов – 121,8 процента, бытовым услугам – 120,1 процента, ремонта автомобилей и иной техники – 119,6 процента, услугам внутренней торговли и питания – 114,6 процента. В структуре услуг преобладали услуги транспорта (29,5 процента от всех услуг), торговли и питания (19,5 процента), коммунальные (14,7 процента), финансовые, включая предоставление микрокредитов (9,4 процента), связи и информатизации, включая услуги информационно-ресурсных центров (6,8 процента).

Вклады населения

Объем вкладов физических лиц – резидентов в коммерческих банках на сумовых и валютных счетах на 1 апреля 2012 года составил 3519,5 млрд.сум и увеличился по сравнению с началом т.г. на 7,4 процента (243,5 млрд.сум).

Сбережения физических лиц на валютных счетах в сумовом эквиваленте на 1 апреля 2012 года составили 660,8 млрд.сум (18,8 процента к общему объему вкладов) и возросли на 16,5 процента.

Объем вкладов физических лиц в коммерческих банках по состоянию на 1 апреля 2012 года характеризуется следующими данными:

	млрд.сум		в % к общему объему	
	всего	в том числе в иностран- ной валюте	всего	в том числе в иностран- ной валюте
Всего	3519,5	660,8	100	100
из них:				
Народный банк	845,5	26,6	24,0	4,0
Агробанк	536,9	1,8	15,3	0,3
НБ ВЭД	401,7	130,6	11,4	19,8
Асака банк	273,4	103,2	7,8	15,6
Кишлок курилиш банк	272,8	0,5	7,8	0,1

	млрд.сум		в % к общему объему	
	всего	в том числе в иностран- ной валюте	всего	в том числе в иностран- ной валюте
Узпромстройбанк	216,4	24,0	6,1	3,6
Ипотека-банк	204,1	11,5	5,8	1,7
Капиталбанк	161,1	143,0	4,6	21,6
Хамкорбанк	134,2	87,9	3,8	13,3
Ипак йўли банк	114,4	44,2	3,3	6,7
Алокабанк	77,2	3,9	2,2	0,6
Туронбанк	62,8	30,1	1,8	4,6
Микрокредитбанк	62,3	8,2	1,8	1,2
Трастбанк	30,2	3,0	0,9	0,5
Савдогарбанк	24,6	2,9	0,7	0,4
Orient finance bank	19,0	16,2	0,5	2,5
УзКДБ банк	13,5	12,5	0,4	1,9
Инвест финанс банк	11,9	2,9	0,3	0,4
Кредит-стандарт банк	10,2	0,1	0,3	0,0
Туркистон банк	9,7	0,0	0,3	0,0
RBS O`zbekiston MB	5,9	3,7	0,2	0,6
Универсал банк	5,9	0,4	0,2	0,1
Равнак банк	5,2	0,0	0,1	0,0
Другие	20,6	3,6	0,6	0,5

Деятельность микрокредитных организаций

В соответствии с Законом Республики Узбекистан «О микрокредитных организациях» на 1 апреля 2012 года в республике осуществляют свою деятельность 32 микрокредитные организации. Общий объем активов действующих микрокредитных организаций составил 22968 млн.сум.

Услуги по микролизингу, предоставленные микрокредитными организациями за 1 квартал 2012 года, составили 59 млн.сум.

В 1 квартале 2012 года микрокредитными организациями республики оказаны услуги по предоставлению микрокредитов и микрозаймов в размере 11911 млн.сум. Из них микрозаймы физическим лицам составили 11246 млн.сум (94,4 процента от общего объема), микрокредиты юридическим лицам – 665 млн.сум (5,6 процента).

Структура микрокредитов по секторам экономики характеризуется нижеприведенными данными:



Цены и тарифы

Изменение индексов цен и тарифов за январь-март (прирост цен в %)

	среднемесячный уровень		март к декабрю предыдущего года	
	2011г.	2012г.	2011г.	2012г.
Индекс потребительских цен	0,9	0,9	2,7	2,7
Индекс цен производителей промышленных товаров	1,1	0,7	3,3	2,1
Индекс тарифов на грузовые перевозки	2,2	1,3	6,9	3,8
Индекс тарифов на услуги связи для юридических лиц	0,3	0,5	1,0	1,5

Индексы цен производителей по отраслям промышленности за январь-март (в процентах к декабрю предыдущего года)

	2011г.	2012г.
Всего	103,3	102,1
в том числе:		
электроэнергетика	100,9	100,0
топливная	101,3	98,9
черная металлургия	101,6	111,3
цветная металлургия	102,3	111,2
химическая и нефтехимическая	103,8	103,6
машиностроение и металлообработка	99,8	99,9
деревообрабатывающая и целлюлозно-бумажная	109,7	100,2

	2011г.	2012г.
промышленность строительных материалов	110,1	112,2
легкая	105,5	99,0
пищевая	108,8	101,2
мукомольно-крупяная	100,0	100,0

Индексы тарифов на грузовые перевозки отдельными видами транспорта за январь-март

(в процентах к декабрю предыдущего года)

	2011г.	2012г.
Транспорт грузовой – всего	106,9	103,8
в том числе:		
железнодорожный	122,1	110,1
автомобильный	110,6	104,8
воздушный	106,5	101,3
трубопроводный	100,0	100,0

Индексы тарифов на услуги связи для юридических лиц по видам связи за январь-март

(в процентах к декабрю предыдущего года)

	2011г.	2012г.
Связь для юридических лиц – всего	101,0	101,5
в том числе:		
почтовая	100,0	100,9
городская телефонная	100,0	100,0
междугородная телефонная	100,0	100,0
телеграфная	100,0	100,0
сотовая	102,3	102,7

Демографическая ситуация

По предварительным данным, численность постоянного населения республики на 1 апреля 2012 года составила 29637,9 тыс. человек и увеличилась с начала 2012 года на 82,5 тыс. человек или на 0,3 процента. При этом, численность городского населения составила 15177,6 тыс. человек, сельского населения – 14460,3 тыс. человек, что составило соответственно 51,2 процента и 48,8 процента от общей численности населения.

В целом по республике коэффициенты естественного движения населения в январе-марте характеризуются следующими данными:

	на 1000 населения	
	2011 год	2012 год
Родившиеся	16,8	17,1
Умершие	4,6	4,8
в том числе дети в возрасте до одного года ^{**)}	10,0	9,8
Браки	8,0	7,7
Разводы	0,6	0,7

Рождаемость. Коэффициент рождаемости в январе-марте 2012 года составил 17,1 промилле и по сравнению с аналогичным периодом 2011г. (16,8 промилле) увеличилась на 0,3 промилле.

Смертность. Коэффициент смертности в январе-марте 2012 года составил 4,8 промилле и по сравнению с аналогичным периодом 2011г. (4,6 промилле) увеличилась на 0,2 промилле.

В структуре общей смертности 65,0 процента составляют болезни системы кровообращения, 6,7 процента – новообразования, 5,6 процента – болезни органов дыхания, 5,0 процента – болезни органов пищеварения, 4,4 процента – несчастные случаи, отравления и травмы.

По предварительным данным, в январе-марте 2012 года умерло 1,6 тыс. детей в возрасте до 1 года.

Из общего числа умерших детей в возрасте до 1 года 47,2 процента умерли от состояний, возникающих в перинатальном периоде, 36,1 процента – от болезней органов дыхания, 7,5 процента – от врожденных аномалий и 4,2 процента – от инфекционных и паразитарных заболеваний.

^{**)} На 1000 родившихся

Браки и разводы. В январе-марте 2012 года органами ЗАГС было зарегистрировано 57,0 тыс. браков и 5,0 тысяч разводов, в расчете на 1000 населения приходится 7,7 браков (в январе-марте 2011г. – 8,0) и 0,7 разводов (в январе-марте 2011г. – 0,6).

Миграция. По предварительным данным, в январе-марте 2012 года по республике число прибывших составило 30,2 тыс. человек, число выбывших – 37,5 тыс. человек. Соответственно сальдо миграции составило минус 7,3 тыс. человек, против минус 7,1 в соответствующем периоде 2011г.

Безработица^{*)}. Численность граждан, состоящих на учете в органах по труду, как ищущие работу, на конец марта составила 14,5 тыс. человек против 18,6 тыс. человек на соответствующую дату 2011г.

Наибольшая численность граждан, состоящих на учете в органах по труду, как ищущие работу, отмечалась в Ферганской области – 2,2 тыс. человек (15,1 процента от общей численности, состоящих на учете в целом по республике), Самаркандской области – 1,9 тыс. человек (12,9 процента), городе Ташкенте – 1,8 тыс. человек (12,6 процента).

В январе-марте т.г. численность безработных, определенных по «Методике расчета незанятого населения, нуждающегося в трудоустройстве», утвержденной Постановлением Кабинета Министров Республики Узбекистан от 24 мая 2007г. №106, составила 625,5 тыс. человек и соответственно уровень безработицы составляет 5,0 процента от экономически активного населения.

^{*)} По данным Министерства труда и социальной защиты населения.