

### III. СЕЛЬСКОЕ, ЛЕСНОЕ И РЫБНОЕ ХОЗЯЙСТВО

#### РАЗДЕЛ 1. ОБЪЁМ (УСЛУГИ) СЕЛЬСКОГО, ЛЕСНОГО И РЫБНОГО ХОЗЯЙСТВА

По предварительным данным, общий объем продукции (услуг) сельского, лесного и рыбного хозяйства в январе-марте 2021 года составил 29 891,6 млрд. сум, в том числе в растениеводстве и животноводстве, охоте и предоставлении услуг в этих областях – 28 215,8 млрд. сум, лесном хозяйстве – 1 419,9 млрд. сум, рыбном хозяйстве – 255,9 млрд. сум.

#### Объем продукции (услуг) сельского, лесного и рыбного хозяйства в Республике Узбекистан, млрд. сум



**Растениеводство  
и животноводство,  
охота и  
предоставление услуг  
в этих областях**

**Лесное  
хозяйство**

**Рыбное  
хозяйство**

*Для сведения: в структуре ВВП (ВДС) удельный вес сельского, лесного и рыбного хозяйства в рассматриваемый период составил 15,0 %. Вклад данной отрасли в прирост ВВП в целом достиг 0,4 п.п.*

**Темпы роста объема продукции (услуг)  
сельского, лесного и рыбного хозяйства, %**



**Растениеводство  
и животноводство,  
охота и предоставление  
услуг в этих областях**  
**103,1 %**

**Лесное  
хозяйство**  
**101,5 %**

**Рыбное  
хозяйство**  
**102,7 %**

В январе-марте 2021 года темпы роста продукции (услуг) сельского, лесного и рыбного хозяйства, по сравнению с соответствующим периодом 2020 года, составили 103,1 %, в том числе в растениеводстве и животноводстве, охоте и предоставлении услуг в этих областях – 103,1 %, лесном хозяйстве – 101,5 %, рыбном хозяйстве – 102,7 %.

*Для сведения: по предварительным данным, в январе-марте 2021 года положительные темпы роста отрасли достигнуты в основном за счет следующих видов продукции, показавших высокие темпы роста, по сравнению с аналогичным периодом 2020 года:*

✓ Мясо (в живом весе)	—	103,5 %
✓ Молоко	—	102,6 %
✓ Овощи	—	105,0 %
✓ Улов рыбы	—	102,5 %

**Доля отрасли сельского, лесного и рыбного хозяйства  
в структуре валового регионального продукта  
Республики Узбекистан, %**

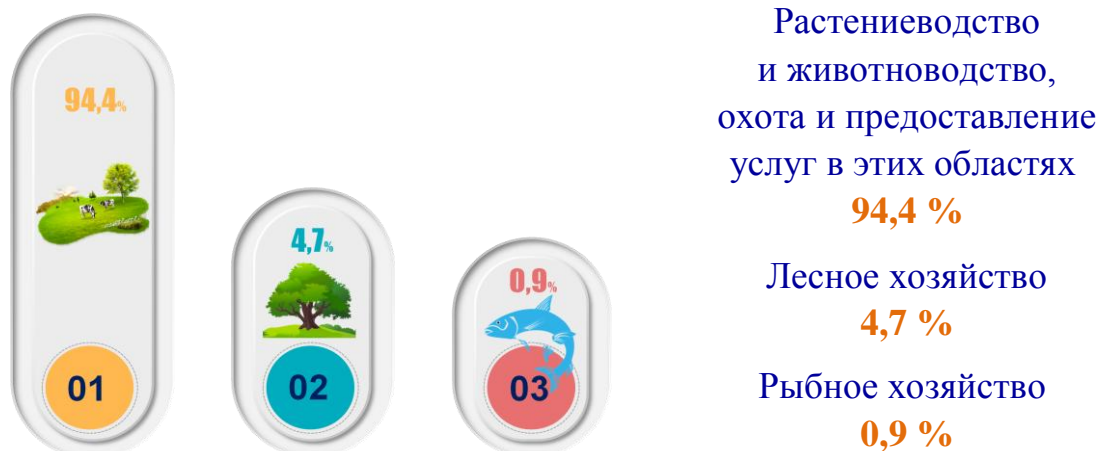


**доля сельского, лесного и рыбного хозяйства  
в структуре валового регионального продукта**

По итогам января-марта 2021 года в структуре валового внутреннего продукта (ВВП) (валовой добавленной стоимости (ВДС)) доля сельского, лесного и рыбного хозяйства составила 15,0 %.

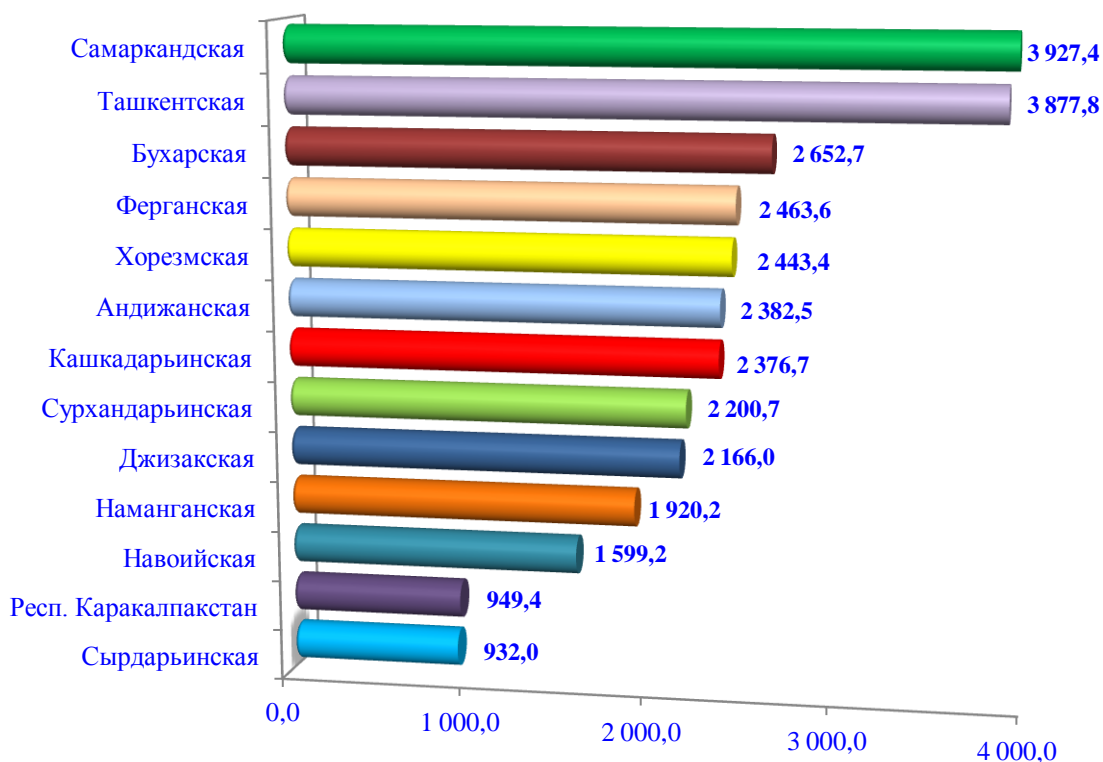
Анализируя данный показатель в разрезе областей, следует отметить, что значительная доля принадлежит Джизакской области (39,9 %), тогда как низкий удельный вес прослеживался в Навоийской области (8,0 %).

**Распределение общего объема продукции (услуг)  
сельского, лесного и рыбного хозяйства, %**



По итогам января-марта 2021 года, 94,4 % общего объема продукции (услуг) сельского, лесного и рыбного хозяйства приходится на долю растениеводства и животноводства, охоты и предоставленных услуг в этих областях (в январе-марте 2020 года она составила 93,7 %), 4,7 % – лесного хозяйства (5,3 %), 0,9 % – рыбного хозяйства (1,0 %).

**Объем продукции (услуг) сельского, лесного  
и рыбного хозяйства в разрезе регионов, млрд. сум**

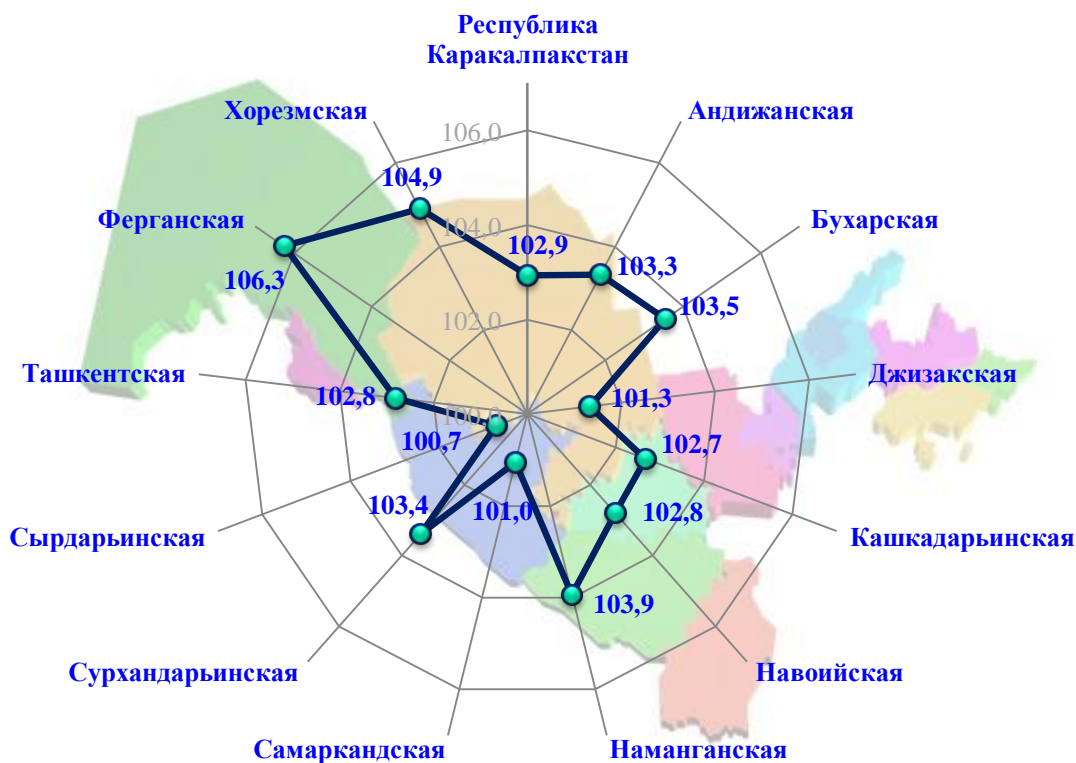


В январе-марте 2021 года в разрезе регионов значительные объемы продукции (услуг) сельского, лесного и рыбного хозяйства отмечались в Самаркандской (3 927,4 млрд. сум), Ташкентской (3 877,8 млрд. сум) и Бухарской (2 652,7 млрд. сум) областях, тогда как в Сырдарьинской области (932,0 млрд. сум), Республике Каракалпакстан (949,4 млрд. сум) и Навоийской области (1 599,2 млрд. сум) прослеживались низкие объемы.

*Для сведения:* Самаркандская область по общему объему производства продукции (услуг) сельского, лесного и рыбного хозяйства занимает лидирующее место по республике, это характеризуется тем, что среди регионов значительная доля в производстве таких сельскохозяйственных продуктов, как мясо, молоко, картофель, овощи и виноград, принадлежит данной области.

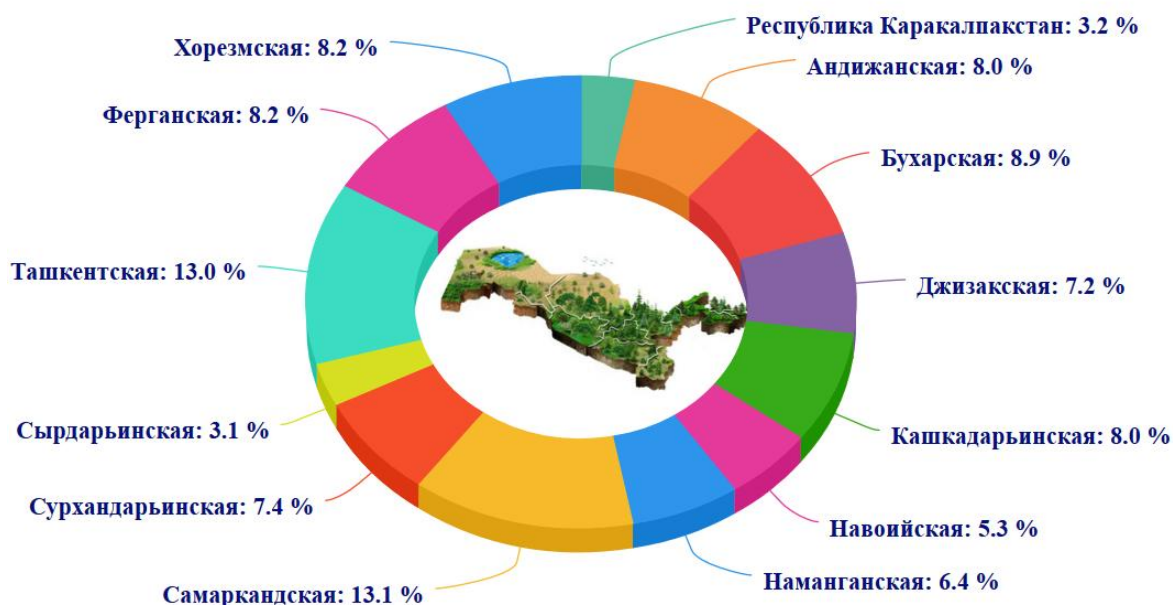
Необходимо отметить, что среди регионов низкий удельный вес в производстве таких сельхозпродуктов, как мясо, молоко, яйца, плоды и ягоды, зафиксирован в Сырдарьинской области.

**Темпы роста объема продукции (услуг)  
сельского, лесного и рыбного хозяйства  
в разрезе регионов, %**



Высокие темпы роста наблюдались в Ферганской (106,3 %), Хорезмской (104,9 %), Наманганской (103,9 %), Бухарской (103,5 %) и Сурхандарьинской (103,4 %) областях. По сравнению с другими регионами, низкие темпы роста отмечены в Сырдарьинской (100,7 %), Самаркандской (101,0 %) и Джизакской (101,3 %) областях.

**Распределение общего объема продукции (услуг)  
сельского, лесного и рыбного хозяйства  
в разрезе регионов**



Территории с наибольшей и наименьшей долей в общем объеме продукции (услуг) сельского, лесного и рыбного хозяйства республики:



## Продукция сельского хозяйства



*Продукция сельского хозяйства представляет собой обобщающий показатель объема сельскохозяйственного производства и определяется как сумма стоимости продукции растениеводства и животноводства, произведенной в отчетном периоде в фермерских, дехканских (личных подсобных) хозяйствах и организациях, осуществляющих сельскохозяйственную деятельность.*

Объем производства продукции сельского хозяйства в январе-марте 2021 года составил 28 081,6 млрд. сум, или 103,1 % к соответствующему периоду 2020 года, в том числе продукция растениеводства достигла 1 762,7 млрд. сум (105,0 %), продукция животноводства – 26 318,9 млрд. сум (103,0 %).

### Доля продукции растениеводства и животноводства в общем объеме производства продукции сельского хозяйства



6,3 %

Продукция  
растениеводства



93,7 %

Продукция  
животноводства

**Объем производства продукции  
сельского хозяйства в разрезе регионов**

	Млрд. сум	Темпы роста, %	Доля регионов, %
<b>Республика Узбекистан</b>	<b>28 081,6</b>	<b>103,1</b>	<b>100,0</b>
Республика Каракалпакстан	844,8	103,2	3,0
Андижанская	2 220,7	103,5	7,9
Бухарская	2 590,2	103,6	9,2
Джизакская	2 060,9	101,3	7,4
Кашкадарьинская	2 276,7	102,7	8,1
Навоийская	1 495,5	102,8	5,3
Наманганская	1 590,5	104,5	5,7
Самаркандская	3 727,0	101,0	13,3
Сурхандарьинская	2 144,1	103,4	7,6
Сырдарьинская	816,3	100,5	2,9
Ташкентская	3 633,1	102,8	12,9
Ферганская	2 374,5	106,4	8,5
Хорезмская	2 307,3	105,1	8,2

Удельный вес Самаркандской области в общем объеме продукции сельского хозяйства республики составил 13,3 % и она лидирует среди регионов. Ташкентская область занимает последующее место с показателем 12,9 % соответственно. Наиболее низкая доля отмечена в Сырдарьинской области (2,9 %), Республике Каракалпакстан (3,0 %) и Навоийской области (5,3 %).

**Распределение объемов производства  
продукции сельского хозяйства  
в разрезе регионов, %**



Регионы с наибольшей долей производства продукции растениеводства

Регионы с наибольшей долей производства продукции животноводства

01 ▶ Сурхандарьинская

02 ▶ Сырдарьинская

03 ▶ Ферганская

Навоийская ◀ 01

Бухарская ◀ 02

Хорезмская ◀ 03

### Распределение производства продукции сельского хозяйства по категориям хозяйств



88,9%

Дехканские  
(личные подсобные)  
хозяйства



7,1%

Фермерские  
хозяйства



4,0%

Организации,  
осуществляющие  
сельскохозяйственную  
деятельность

Анализ по категориям хозяйств показал, что 88,9 % общего объёма продукции сельского хозяйства приходится на дехканские (личные подсобные) хозяйства, 7,1 % – на фермерские хозяйства, 4,0 % – на организации, осуществляющие сельскохозяйственную деятельность.

*Для сведения:* доля дехканских (личных подсобных) хозяйств в производстве основных видов продукции сельского хозяйства:



✓ Мясо (в живом весе)	— 92,1 %
✓ Молоко	— 95,1 %
✓ Яйца	— 54,2 %
✓ Овоцы	— 67,3 %

В ходе анализа распределения долей валовой продукции сельского хозяйства по категориям хозяйств в разрезе территорий было отмечено, что наиболее высокие показатели во всех регионах приходятся на дехканские (личные подсобные) хозяйства.

**Распределение производства продукции  
сельского хозяйства по категориям хозяйств  
в разрезе регионов, %**



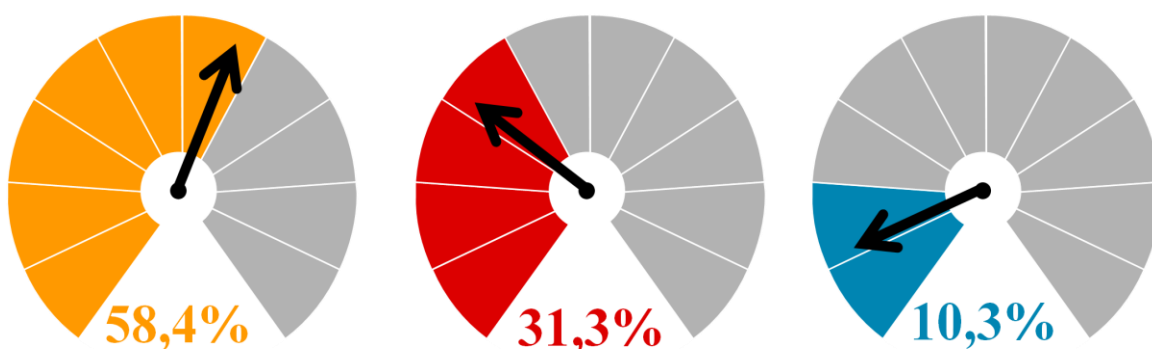
- Фермерские хозяйства
- Дехканские (личные подсобные) хозяйства
- Организации, осуществляющие сельскохозяйственную деятельность

По итогам января-марта 2021 года значительная доля фермерских хозяйств в общем объеме продукции сельского хозяйства отмечена в Сурхандарьинской области (10,9 %), дехканских (личных подсобных) хозяйствах Хорезмской области (91,6 %), а доля организаций, осуществляющих сельскохозяйственную деятельность, зафиксирована в Ташкентской области (9,8 %).

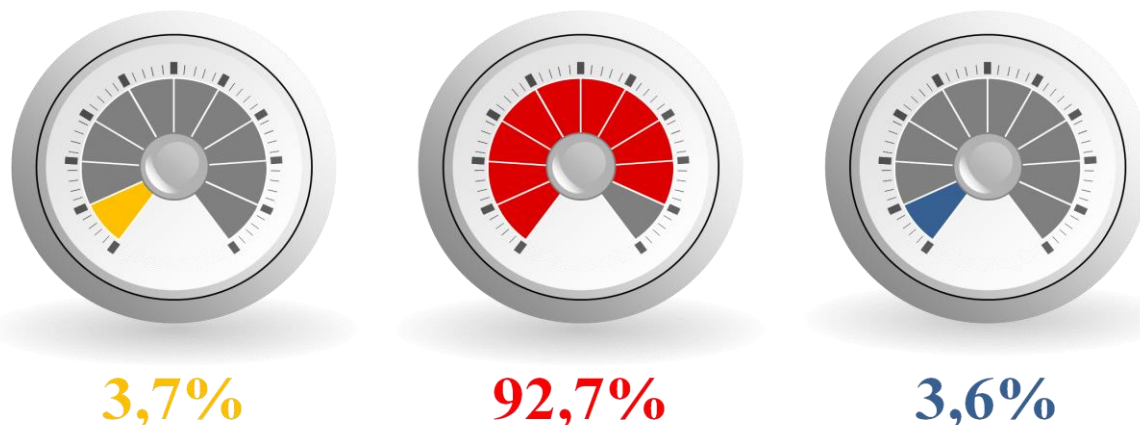
Низкая доля фермерских хозяйств в общем объеме продукции сельского хозяйства отмечена в Ташкентской области (4,4 %), дехканских (личных подсобных) хозяйствах Сурхандарьинской области (85,5 %), а доля организаций, осуществляющих сельскохозяйственную деятельность, принадлежит Андижанской и Джизакской (1,6 %) областям.

**Доля категорий хозяйств в производстве  
продукции сельского хозяйства**

**Продукция растениеводства**



**Продукция животноводства**



**Фермерские  
хозяйства**

**Дехканские  
(личные подсобные)  
хозяйства**

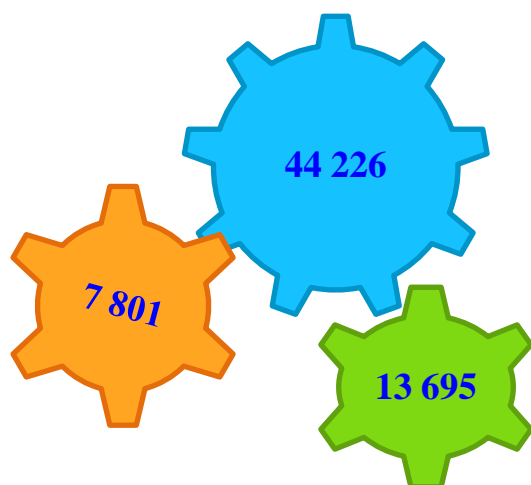
**Организации,  
осуществляющие  
сельскохозяйственную  
деятельность**

## РАЗДЕЛ 2. ПРОДУКЦИЯ РАСТЕНИЕВОДСТВА

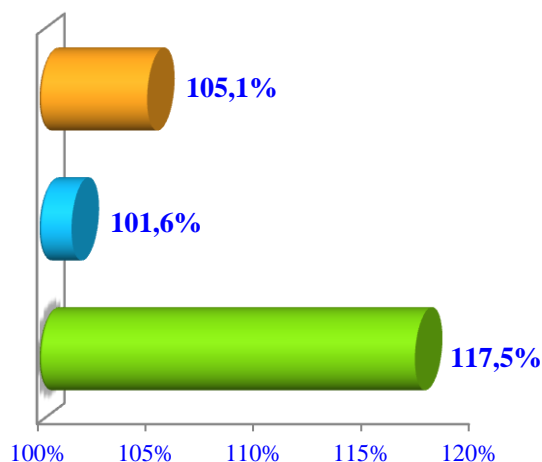
Объем производства продукции растениеводства в январе-марте 2021 года составил 1 762,7 млрд. сум, или 105,0 % к соответствующему периоду 2020 года. Удельный вес продукции растениеводства в общем объеме производства сельскохозяйственной продукции составил 6,3 %.

### ОВОЩИ

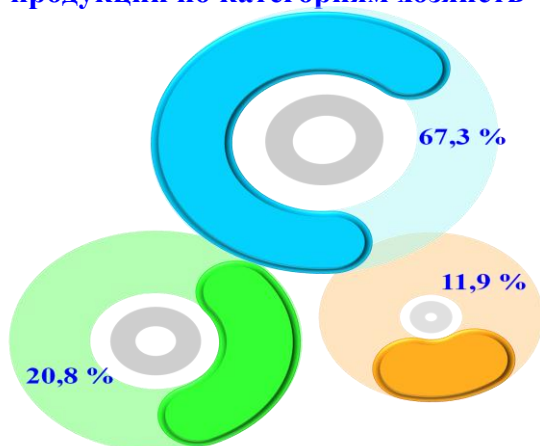
Объем, тыс. т



Темпы роста



Распределение произведенной продукции по категориям хозяйств



Наибольший объем производства овощей отмечен в дехканских (личных подсобных) хозяйствах – 44 226 т, или 67,3 % от общего объема их производства.

Наименьший объем наблюдался в фермерских хозяйствах - 7 801 т, или 11,9 % от общего объема производства.

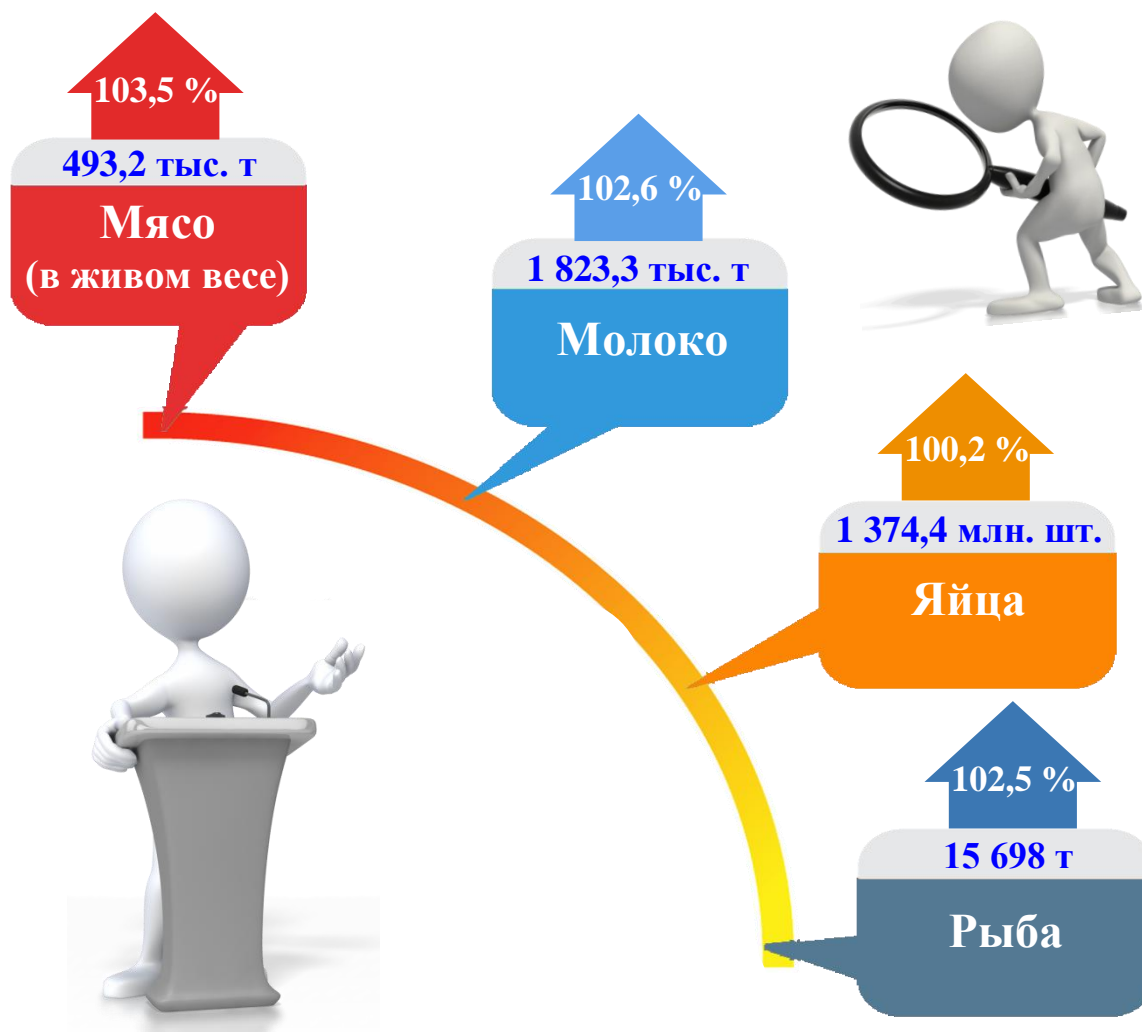
По сравнению с аналогичным периодом 2020 года, зафиксирован рост в фермерских хозяйствах - на 5,1 %, дехканских (личных подсобных) хозяйствах - на 1,6 %, а также в организациях, осуществляющих сельскохозяйственную деятельность, - на 17,5 %.

## Производство овощей в разрезе регионов

	<i>Объем, т</i>	<i>Темпы роста, %</i>	<i>Доля регионов, %</i>
<b>Республика Узбекистан</b>	<b>65 721</b>	<b>105,0</b>	<b>100,0</b>
Республика Каракалпакстан	617	101,5	1,0
Андижанская	3 809	109,4	5,8
Бухарская	4 994	108,9	7,6
Джизакская	984	101,2	1,5
Кашкадарьинская	3 202	100,2	4,9
Навоийская	2 587	100,5	3,9
Наманганская	2 030	101,8	3,1
Самаркандская	2 910	101,5	4,4
Сурхандарьинская	19 346	105,3	29,4
Сырдарьинская	1 236	101,2	1,9
Ташкентская	13 808	100,5	21,0
Ферганская	7 423	100,7	11,3
Хорезмская	2 775	170,0	4,2

### РАЗДЕЛ 3. ПРОДУКЦИЯ ЖИВОТНОВОДСТВА

Объем производства продукции животноводства в январе-марте 2021 года составил 26 318,9 млрд. сум, или 103,0 % к соответствующему периоду 2020 года. В общем объеме производства продукции сельского хозяйства доля продукции животноводства составила 93,7 %.



Последовательная реализация мер по дальнейшему повышению потенциала животноводческой отрасли, а также оказываемая системная государственная поддержка способствовали росту поголовья скота, насыщению внутреннего потребительского рынка животноводческой продукцией.

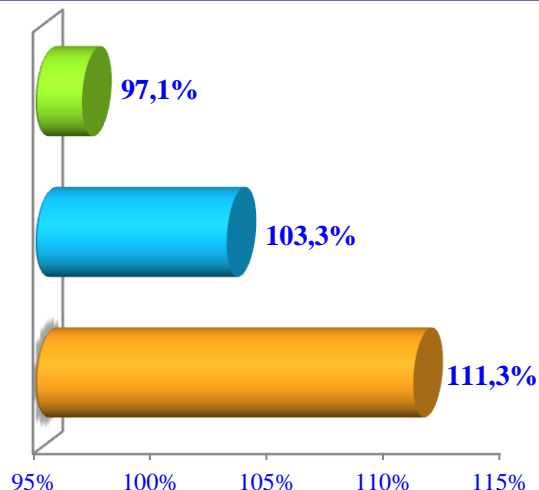
В январе-марте 2021 года всеми категориями хозяйств произведено 493,2 тыс. т мяса в живом весе (больше на 3,5 % по сравнению с январем-мартом 2020 года), 1 823,3 тыс. т молока (на 2,6 %), 1 374,4 млн. шт. яиц (на 0,2 %) и уловлено 15 698 т рыбы (на 2,5 %).

## Мясо (в живом весе)

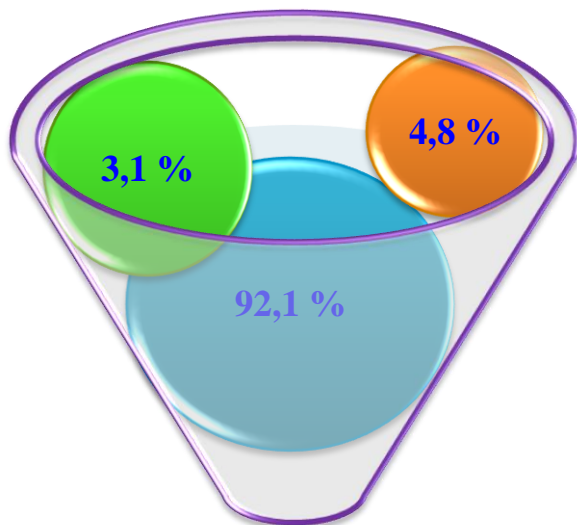
Объем, тыс. т



Темпы роста



Распределение произведенной  
продукции по категориям хозяйств

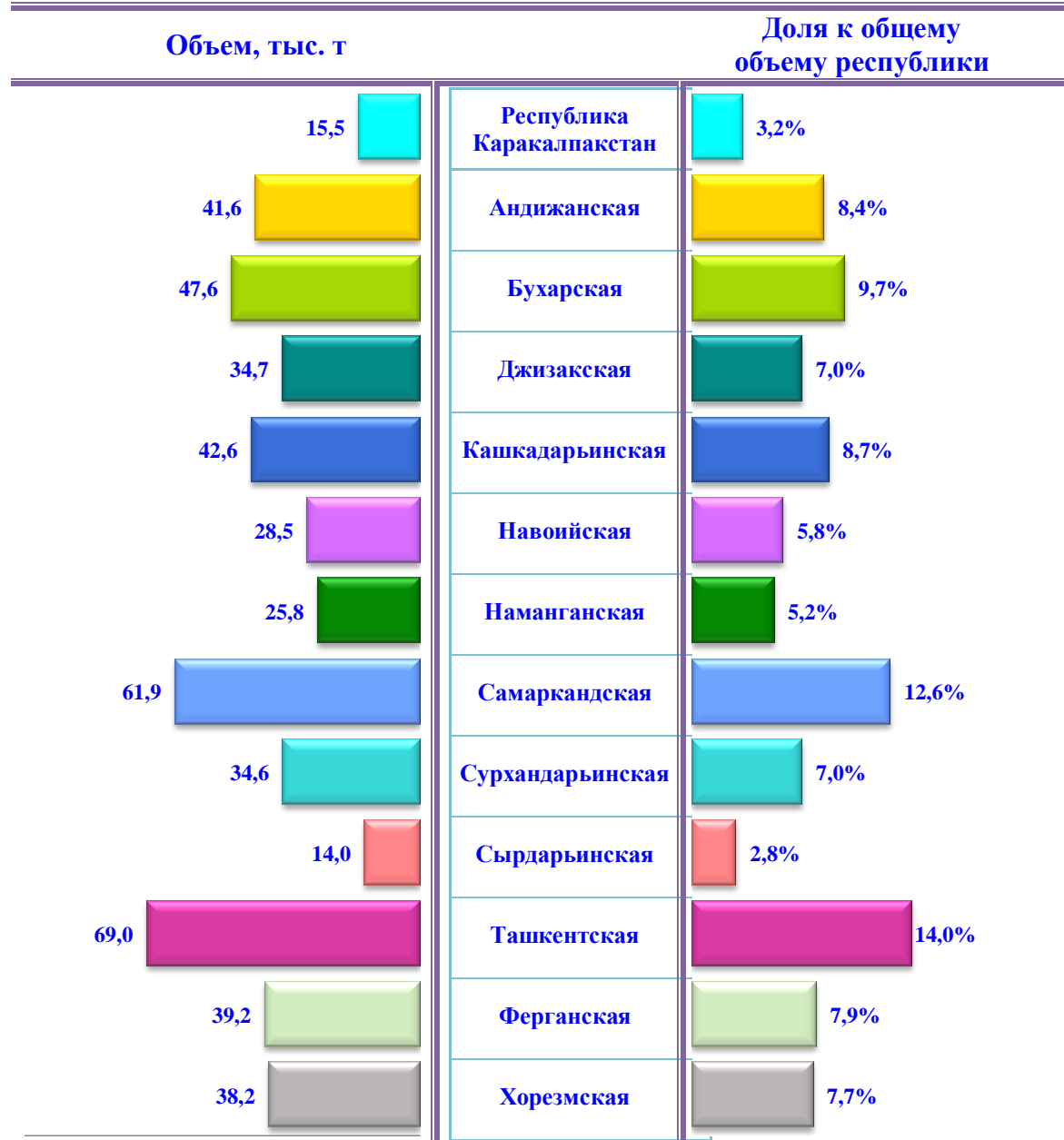


На основе результатов анализа производства мяса по категориям хозяйств в январе-марте 2021 года следует отметить, что наибольший объем мяса отмечен в дехканских (личных подсобных) хозяйствах – 454,3 тыс. т, или 92,1 % от общего объема его производства.

За указанный период наименьший объем производства мяса наблюдался в фермерских хозяйствах - 15,4 тыс. т, или 3,1 % от общего объема его производства.

По сравнению с аналогичным периодом 2020 года, зафиксировано его увеличение в дехканских (личных подсобных) хозяйствах - на 3,3 % и организациях, осуществляющих сельскохозяйственную деятельность, - на 11,3 %.

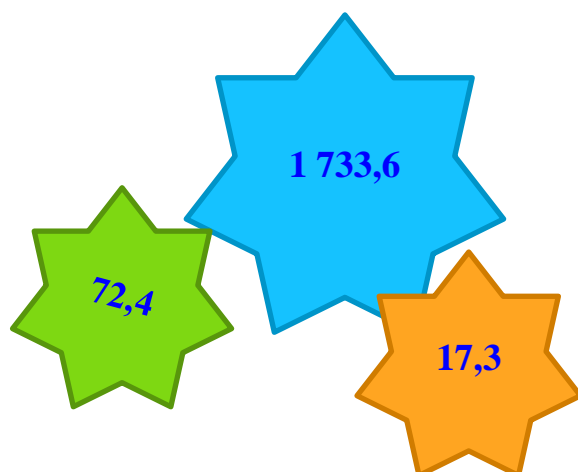
**ОБЪЕМ ПРОИЗВОДСТВА МЯСА (В ЖИВОМ ВЕСЕ)  
В РАЗРЕЗЕ РЕГИОНОВ**



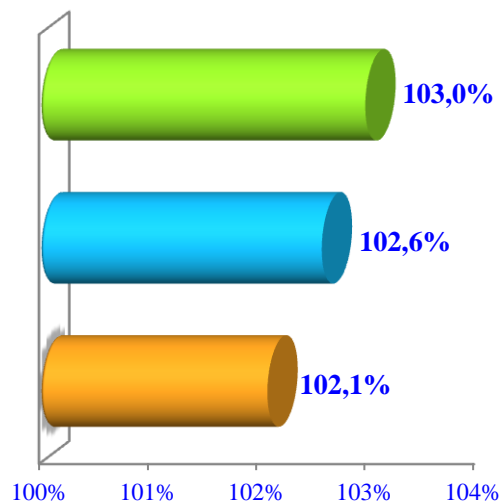
Территории с наибольшей долей	Территории с наименьшей долей
Ташкентская область 14,0 %	Сырдарьинская область 2,8 %
Самаркандская область 12,6 %	Республика Каракалпакстан 3,2 %
Бухарская область 9,7 %	Наманганская область 5,2 %
Кашкадарьинская область 8,7 %	Навийская область 5,8 %

## Молоко

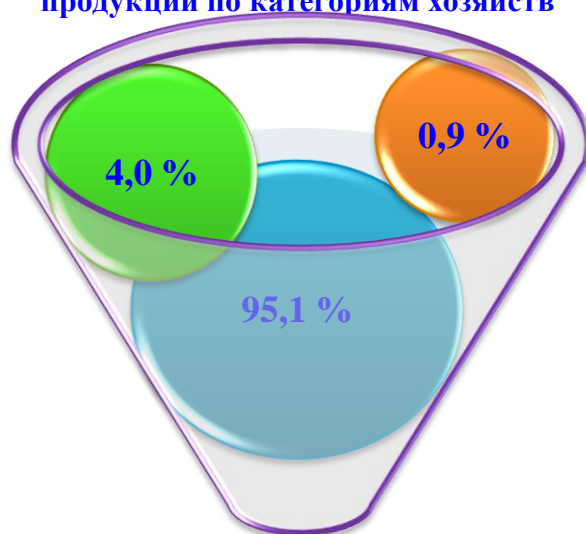
Объем, тыс. т



Темпы роста



Распределение произведенной  
продукции по категориям хозяйств

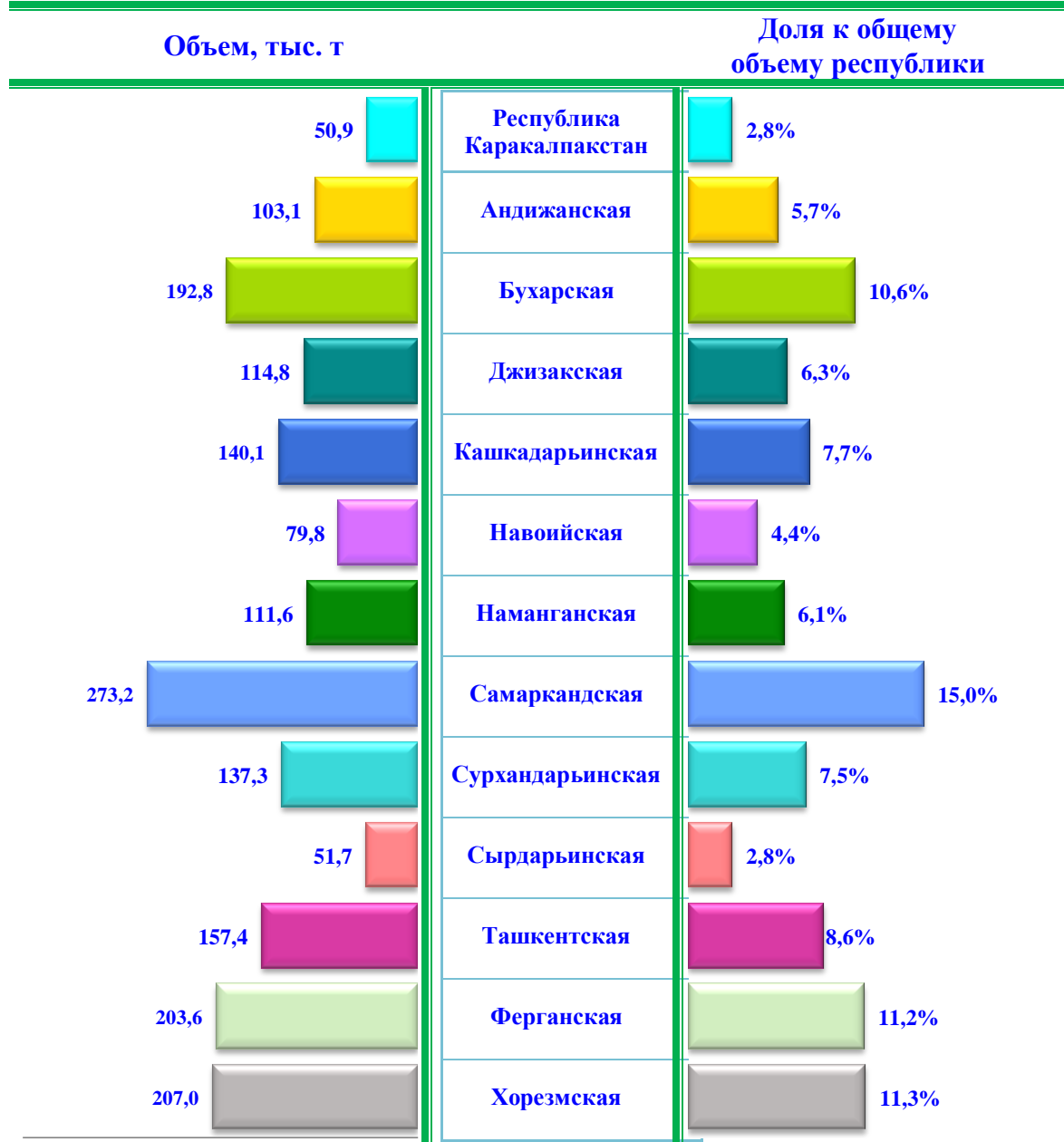


Среди категорий хозяйств наибольший объем производства молока отмечен в дехканских (личных подсобных) хозяйствах – 1 733,6 тыс. т, или 95,1 % от общего объема его производства.

По итогам января-марта 2021 года наименьший объем наблюдался в организациях, осуществляющих сельскохозяйственную деятельность, - 17,3 тыс. т, или 0,9 % от общего объема производства.

По отношению к 2020 году, рост за указанный период зафиксирован в фермерских хозяйствах - на 3,0 %, дехканских (личных подсобных) хозяйствах - на 2,6 % и организациях, осуществляющих сельскохозяйственную деятельность, - на 2,1 %.

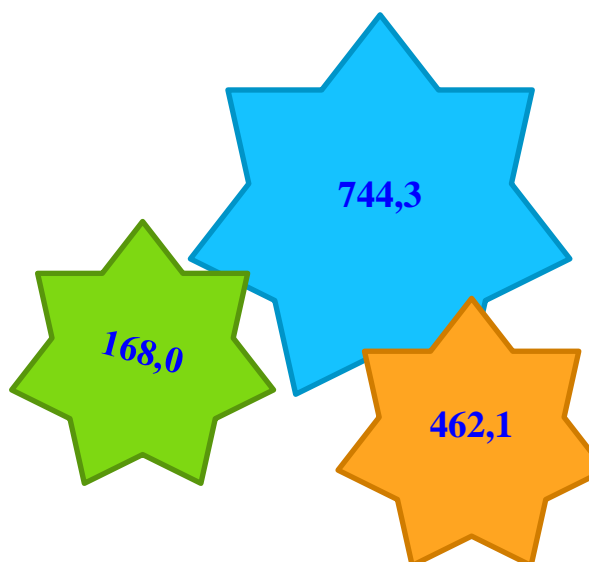
**ОБЪЕМ ПРОИЗВОДСТВА МОЛОКА В РАЗРЕЗЕ РЕГИОНОВ**



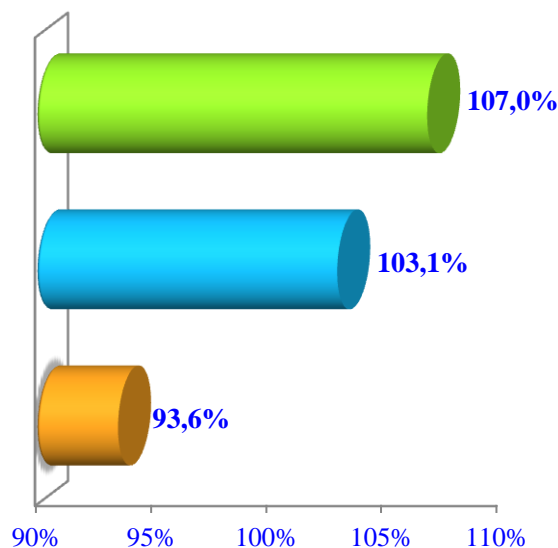
Территории с наибольшей долей	Территории с наименьшей долей
Самаркандская область <b>15,0 %</b>	Республика Каракалпакстан <b>2,8 %</b>
Хорезмская область <b>11,3 %</b>	Сырдарьинская область <b>2,8 %</b>
Ферганская область <b>11,2 %</b>	Навийская область <b>4,4 %</b>
Бухарская область <b>10,6 %</b>	Андижанская область <b>5,7 %</b>

## Яйца

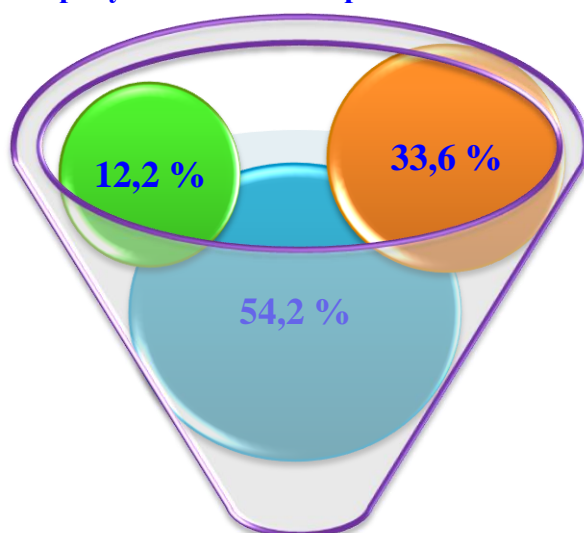
Объем, млн. шт.



Темпы роста



Распределение произведенной  
продукции по категориям хозяйств

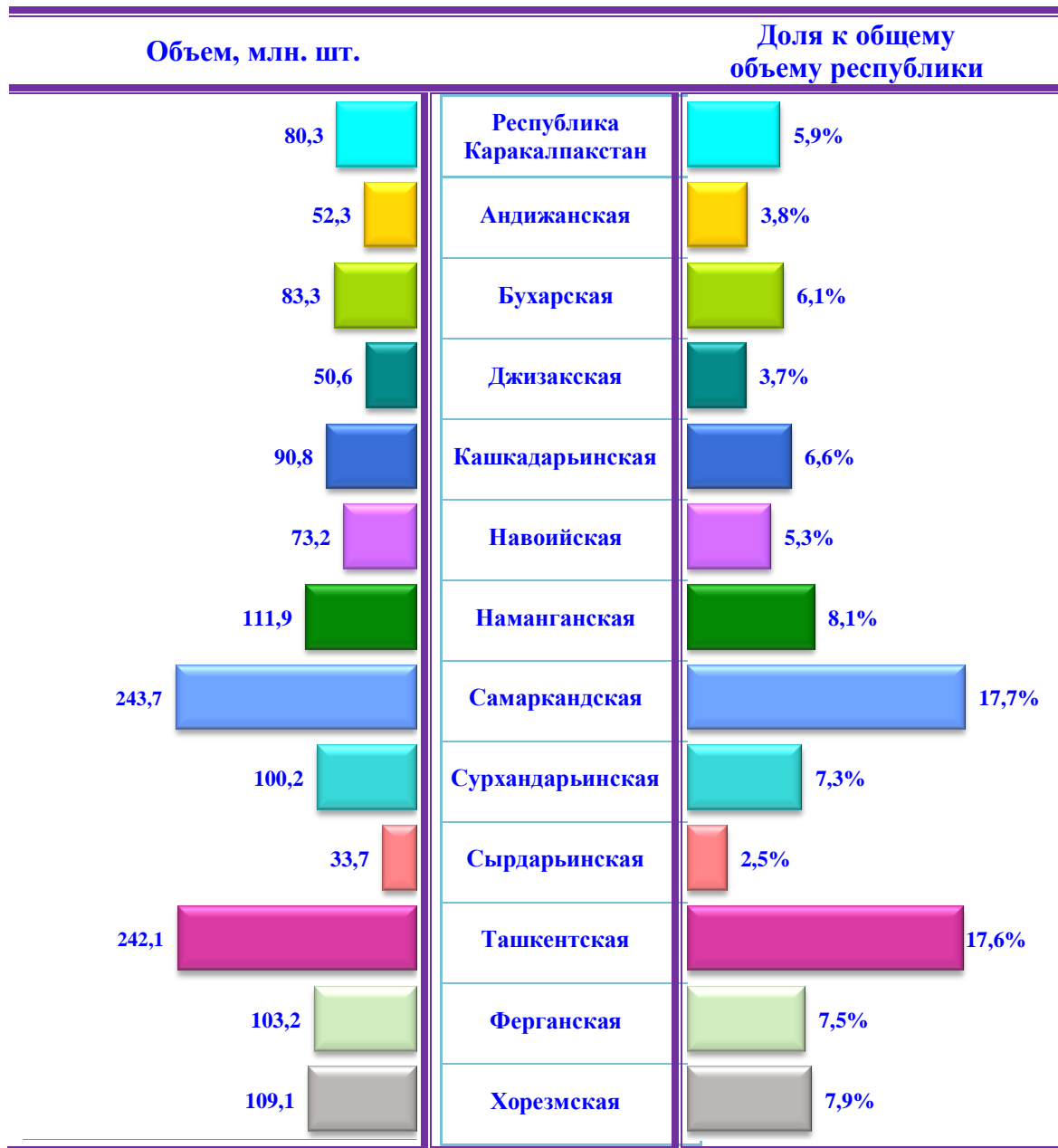


По сравнению с другими категориями хозяйств, наибольший объем производства яиц отмечен в дехканских (личных подсобных) хозяйствах – 744,3 млн. шт., или 54,2 % от общего объема их производства.

В январе-марте 2021 года наименьший объем производства яиц наблюдался в фермерских хозяйствах – 168,0 млн. шт., или 12,2 % от общего объема производства.

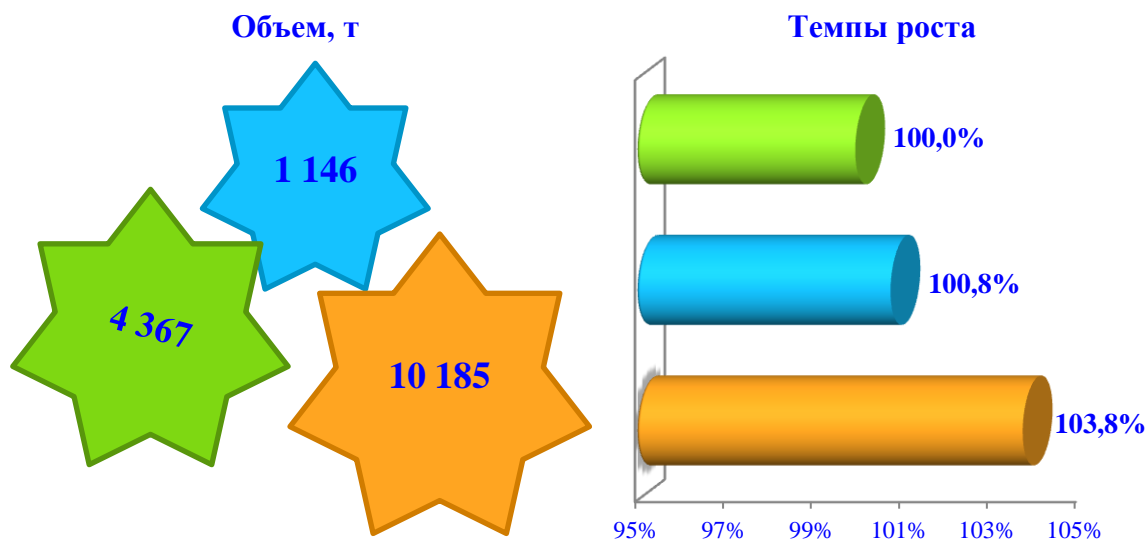
По отношению к 2020 году, рост зафиксирован в фермерских хозяйствах - на 7,0 % и дехканских (личных подсобных) хозяйствах - на 3,1 %.

**ОБЪЕМ ПРОИЗВОДСТВА ЯИЦ В РАЗРЕЗЕ РЕГИОНОВ**



Территории с наибольшей долей	Территории с наименьшей долей
Самаркандская область 17,7 %	Сырдарьинская область 2,5 %
Ташкентская область 17,6 %	Джизакская область 3,7 %
Наманганская область 8,1 %	Андижанская область 3,8 %
Хорезмская область 7,9 %	Навоийская область 5,3 %

## Рыба



### Распределение произведенной продукции по категориям хозяйств

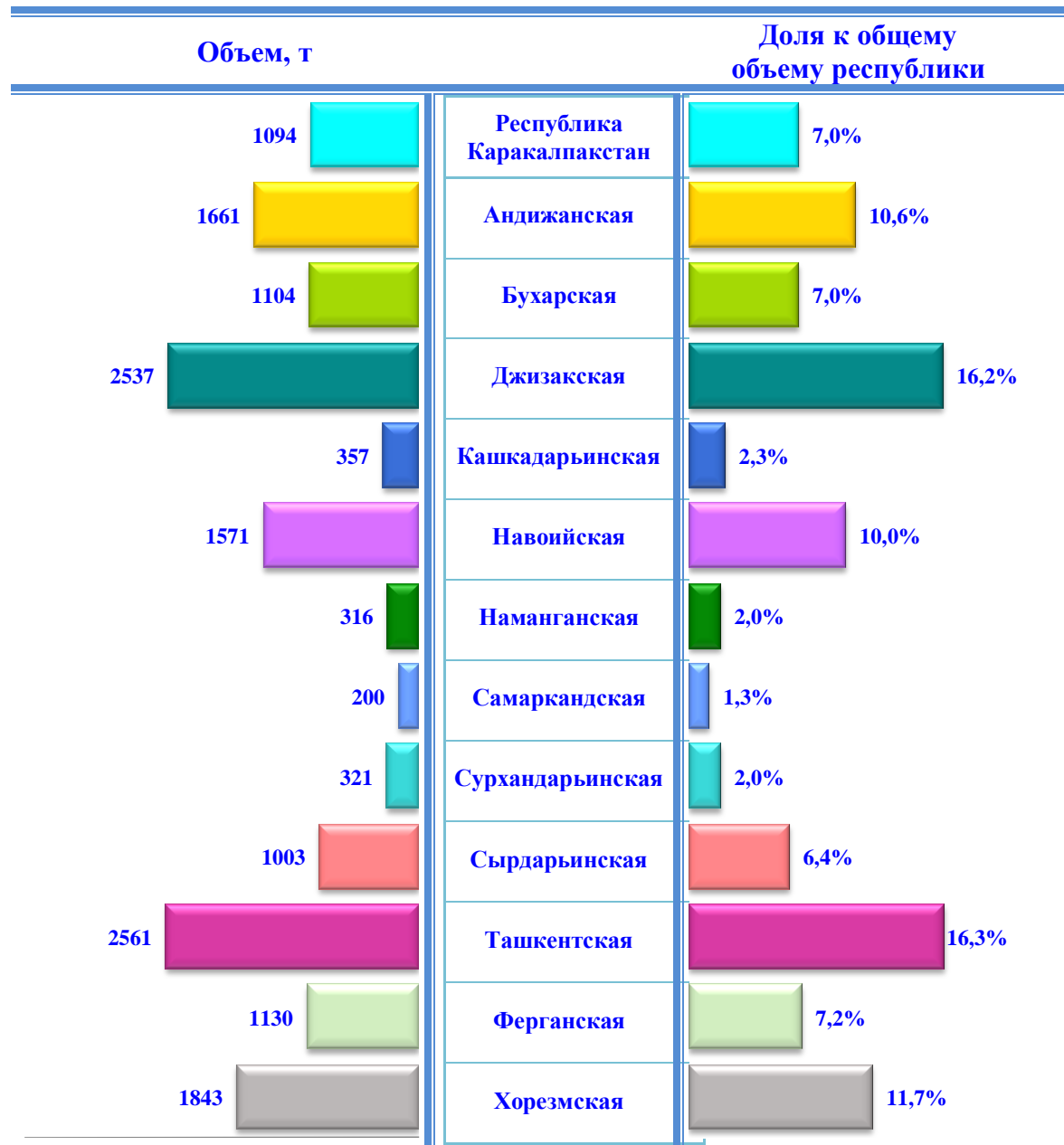


В ходе анализа показателей улова рыбы по категориям хозяйств выявлено, что основная часть её улова отмечена в организациях, осуществляющих сельскохозяйственную деятельность, - 10 185 т, или 64,9 % от общего объема улова.

По итогам января-марта 2021 года наименьший объем наблюдался в дехканских (личных подсобных) хозяйствах – 1 146 т, или 7,3 % от общего объема улова.

По отношению к 2020 году, рост наблюдался в дехканских (личных подсобных) хозяйствах - на 0,8 % и организациях, осуществляющих сельскохозяйственную деятельность, - на 3,8 %.

**УЛОВ РЫБЫ В РАЗРЕЗЕ РЕГИОНОВ**



Территории с наибольшей долей	Территории с наименьшей долей
Ташкентская область 16,3 %	Самаркандская область 1,3 %
Джизакская область 16,2%	Наманганская область 2,0 %
Хорезмская область 11,7 %	Сурхандарьинская область 2,0 %
Андижанская область 10,6 %	Кашкадарьинская область 2,3 %

## РАЗДЕЛ 4. ПОГОЛОВЬЕ СКОТА И ПТИЦЫ

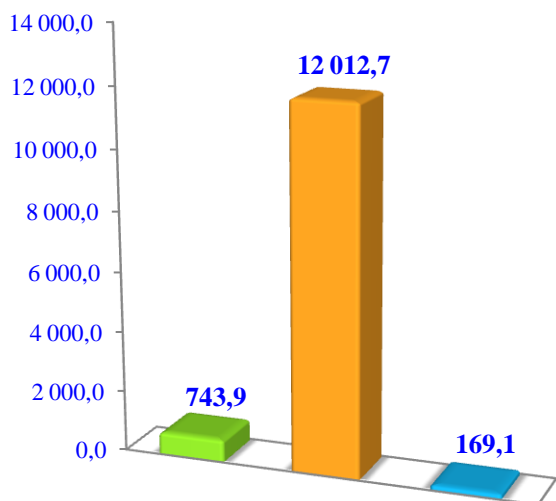
### Поголовье скота и птицы по категориям хозяйств по состоянию на 1 апреля 2021 года

	Все категории хозяйств		в том числе:					
			фермерские хозяйства		дехканские (личные подсобные) хозяйства		организации, осуществляющие сельскохозяйственную деятельность	
	тыс. голов	темпы роста, %	тыс. голов	темпы роста, %	тыс. голов	темпы роста, %	тыс. голов	темпы роста, %
Крупный рогатый скот	12 925,7	101,4	743,9	108,5	12 012,7	100,9	169,1	109,1
из них коровы	4 547,8	101,2	260,6	112,5	4 240,9	100,5	46,3	112,4
Овцы и козы	22 064,6	102,0	2 883,7	112,8	18 063,7	100,3	1 117,2	103,7
Лошади	250,2	103,3	46,5	117,8	192,8	99,5	10,9	122,7
Птицы	84 071,1	100,4	12 831,3	106,5	50 566,8	100,5	20 673,0	96,6

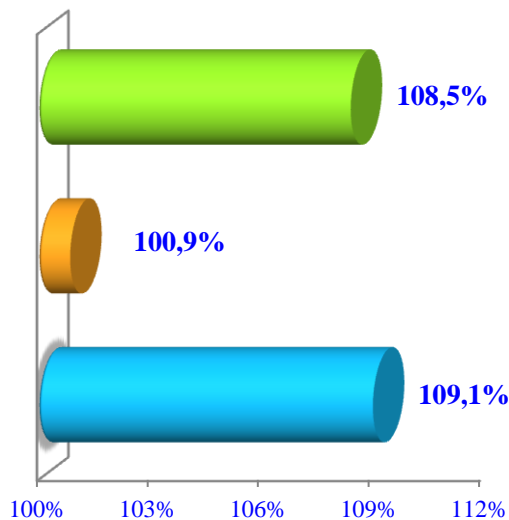
Анализируя данные о поголовье крупного рогатого скота по категориям хозяйств на 1 апреля 2021 года, следует отметить, что 5,8 % крупного рогатого скота приходится на фермерские хозяйства, 92,9 % – на дехканские (личные подсобные) хозяйства, 1,3 % – на организации, осуществляющие сельскохозяйственную деятельность, соответственно от общего числа овец и коз на фермерские хозяйства приходится 13,1 %, на дехканские (личные подсобные) хозяйства – 81,9 %, на организации, осуществляющие сельскохозяйственную деятельность, – 5,0 %, соответственно от общего числа лошадей 18,6 % приходится на фермерские хозяйства, 77,0 % - на дехканские (личные подсобные) хозяйства, 4,4 % - на организации, осуществляющие сельскохозяйственную деятельность, а также от общего числа птиц на фермерские хозяйства приходится 15,3 %, на дехканские (личные подсобные) хозяйства – 60,1 %, на организации, осуществляющие сельскохозяйственную деятельность, – 24,6 %.

## Крупный рогатый скот

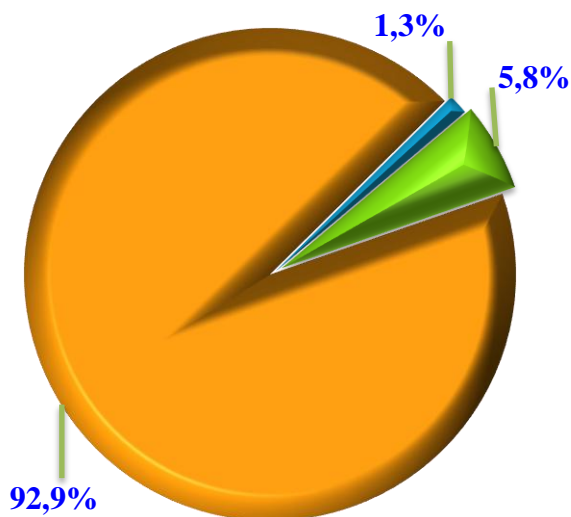
Наличие, тыс. голов



Темпы роста



Распределение поголовья по категориям хозяйств



Фермерские хозяйства

Дехканские (личные подсобные) хозяйства

Организации, осуществляющие сельскохозяйственную деятельность

По состоянию на 1 апреля 2021 года во всех категориях хозяйств:

- общее поголовье крупного рогатого скота достигло 12 925,7 тыс. голов;
- по сравнению с аналогичным периодом 2020 года, поголовье крупного рогатого скота увеличилось на 180,2 тыс. голов (на 1,4 %);
- 92,9 % крупного рогатого скота приходится на дехканские (личные подсобные) хозяйства.

### Крупный рогатый скот, тыс. голов

От общего числа крупного рогатого скота наибольший удельный вес приходится на Кашкадарьинскую область (12,4 %). Также значительная доля отмечена в Самаркандской (12,1 %), Бухарской (9,6 %) областях и Республике Каракалпакстан (8,7 %).

Наряду с этим, наименьший удельный вес в общем поголовье крупного рогатого скота наблюдался в Сырдарьинской (3,3 %) и Навоийской (3,8 %) областях.

По сравнению с другими регионами, высокие темпы роста отмечены в Навоийской (102,7 %), Бухарской (102,3 %), Сурхандарьинской (102,1 %) и Сырдарьинской (102,0 %) областях.

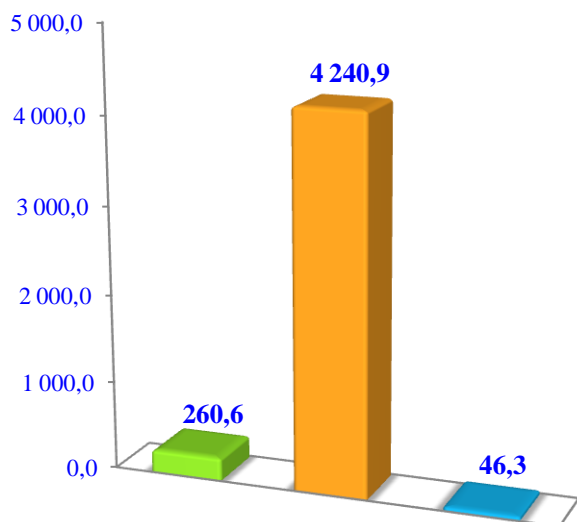


### Доля регионов по отношению к общему поголовью крупного рогатого скота по республике

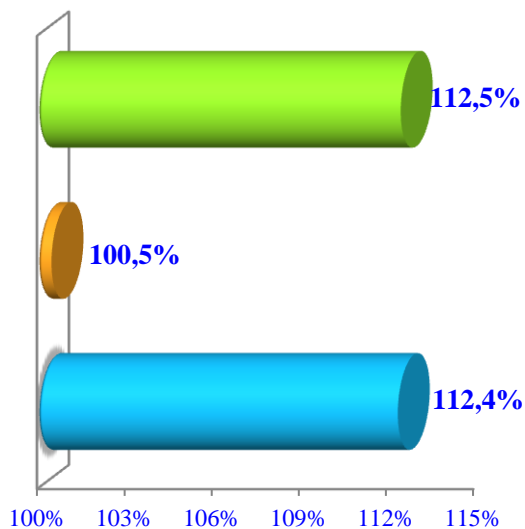


## Коровы

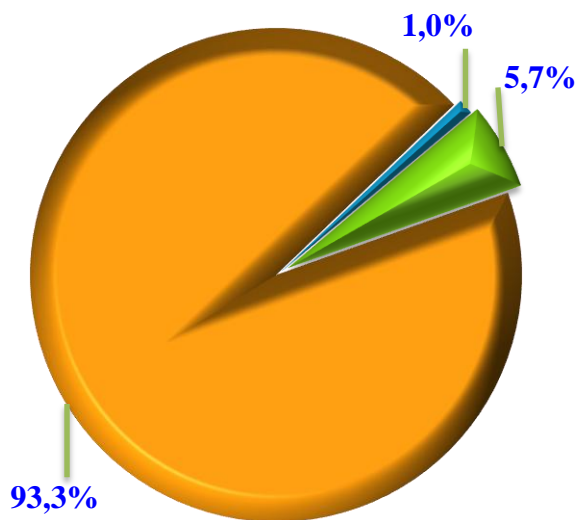
Наличие, тыс. голов



Темпы роста



Распределение поголовья  
по категориям хозяйств



Фермерские хозяйства

Дехканские (личные  
подсобные) хозяйства

Организации, осуществляющие  
сельскохозяйственную  
деятельность

По состоянию на 1 апреля 2021 года во всех категориях хозяйств:

- общее количество коров достигло 4 547,8 тыс. голов;
- по сравнению с аналогичным периодом 2020 года, поголовье коров увеличилось на 55,1 тыс. голов (на 1,2 %);
- 93,3 % коров приходится на дехканские (личные подсобные) хозяйства.

### Коровы, тыс. голов



Среди регионов наибольший удельный вес от общего поголовья коров приходится на Самаркандскую область (14,6 %). Также наибольший удельный вес отмечен в Кашкадарьинской (11,5 %), Бухарской (8,8 %), Ферганской (8,4 %) и Ташкентской (8,2 %) областях.

Одновременно низкая доля в общем числе коров наблюдалась в Сырдарьинской (3,1 %) и Навоийской (4,4 %) областях.

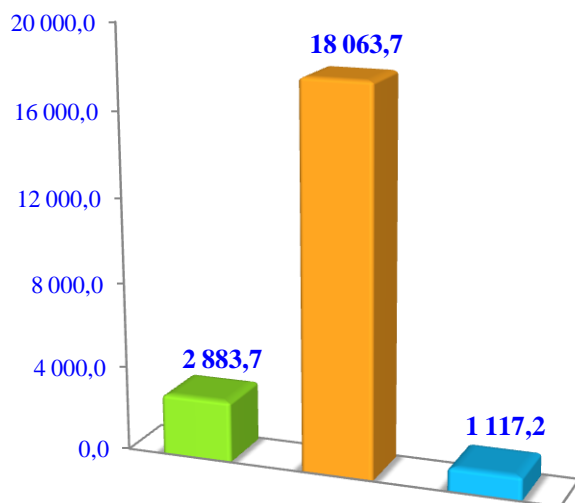
По сравнению с другими регионами, высокие темпы роста отмечены в Сырдарьинской (102,2 %), Сурхандарьинской (102,1 %), Навоийской (101,7 %) и Ферганской (101,7 %) областях.

### Доля регионов по отношению к общему поголовью коров по республике

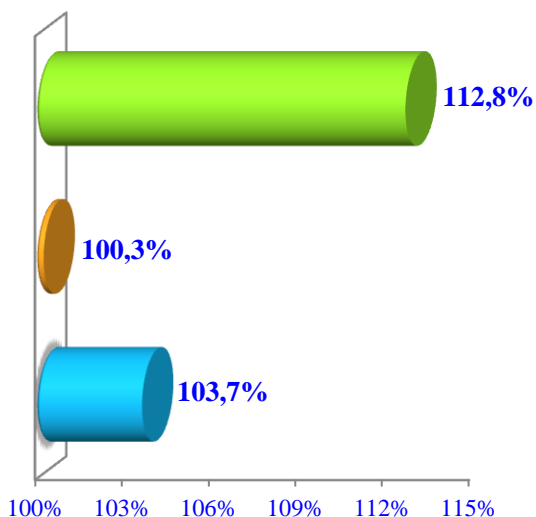


## ОВЦЫ И КОЗЫ

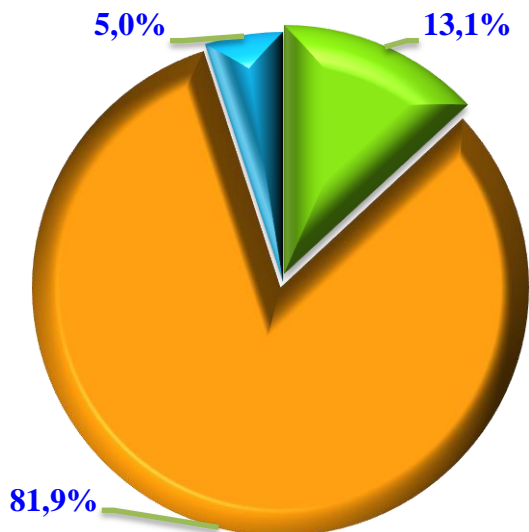
Наличие, тыс. голов



Темпы роста



Распределение поголовья  
по категориям хозяйств



Фермерские хозяйства

Дехканские (личные подсобные) хозяйства

Организации, осуществляющие сельскохозяйственную деятельность

По состоянию на 1 апреля 2021 года во всех категориях хозяйств:

- общее количество овец и коз достигло 22 064,6 тыс. голов;
- по сравнению с аналогичным периодом 2020 года, поголовье овец и коз увеличилось на 427,1 тыс. голов (на 2,0 %);
- 81,9 % овец и коз приходится на дехканские (личные подсобные) хозяйства.

Овцы и козы, тыс. голов

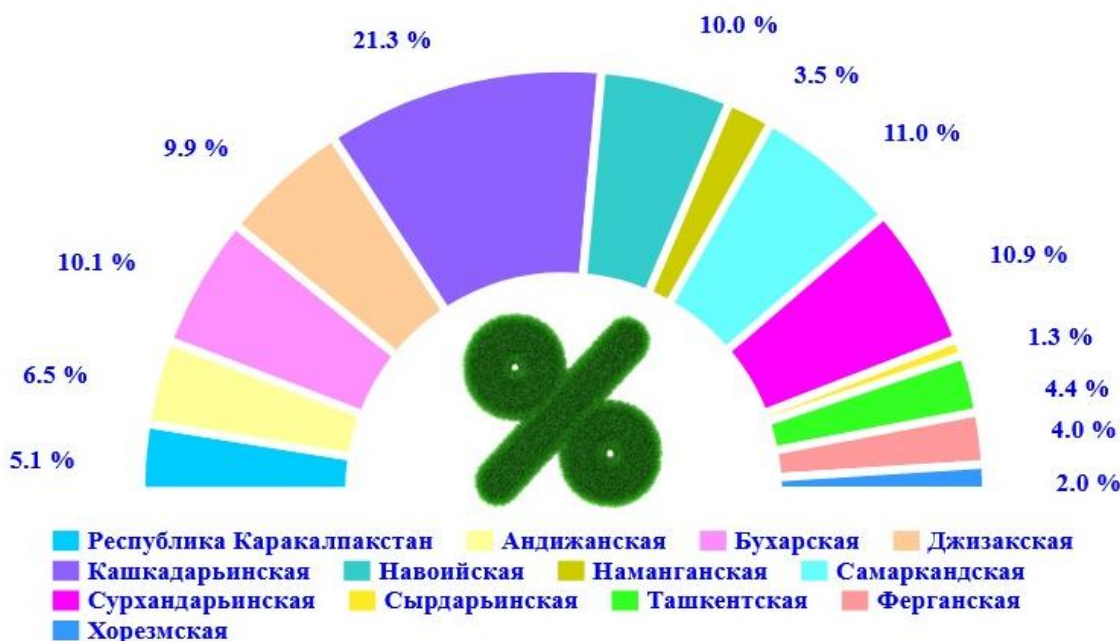
В территориальном разрезе наибольший удельный вес от общего числа овец и коз приходится на Кашкадарьинскую (21,3 %) область. Наряду с этим, значительная доля отмечена в Самаркандской (11,0 %), Сурхандарьинской (10,9 %), Бухарской (10,1 %) и Навоийской (10,0 %) областях.

Одновременно наименьший удельный вес в общем поголовье овец и коз наблюдался в Сырдарьинской (1,3 %) и Хорезмской (2,0 %) областях.

По сравнению с другими регионами, высокие темпы роста отмечены в Хорезмской (104,7 %), Навоийской (102,7 %), Бухарской (102,5 %), Кашкадарьинской (102,4 %) и Джизакской (102,3 %) областях.

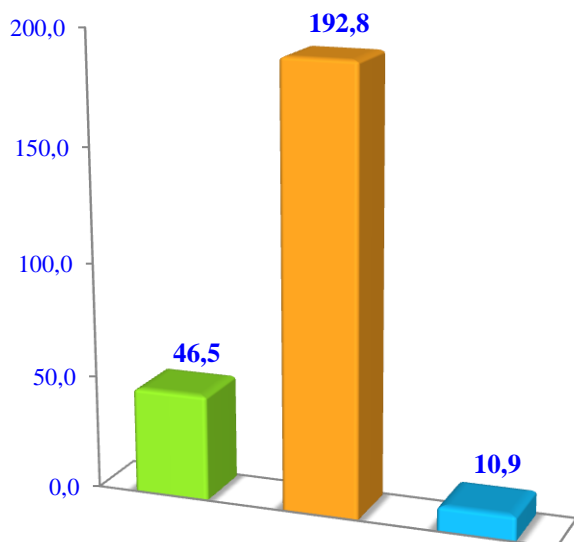


Доля регионов по отношению к общему поголовью овец и коз по республике

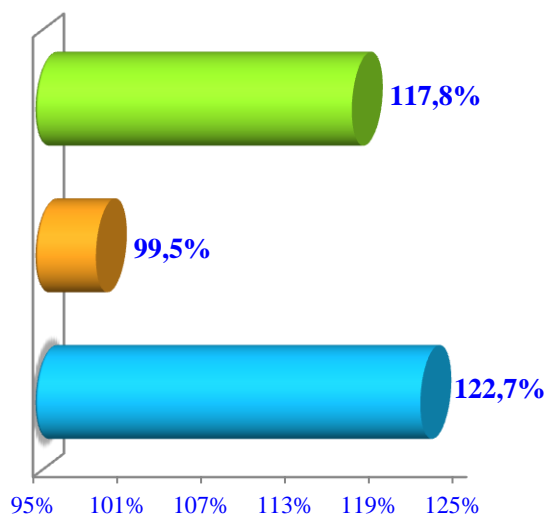


## Лошади

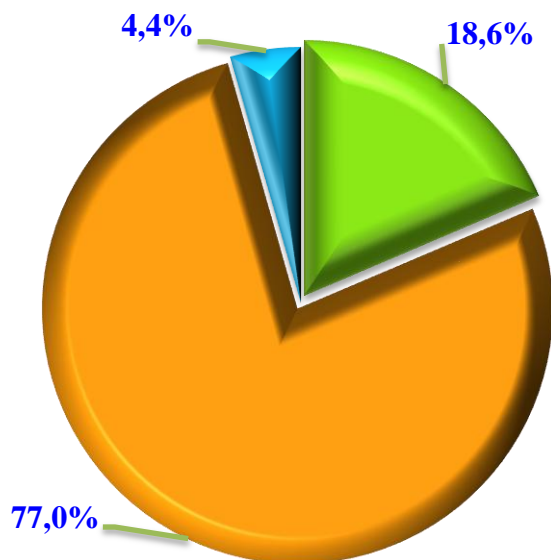
Наличие, тыс. голов



Темпы роста



Распределение поголовья  
по категориям хозяйств



Фермерские хозяйства

Дехканские (личные подсобные) хозяйства

Организации, осуществляющие сельскохозяйственную деятельность

По состоянию на 1 апреля 2021 года во всех категориях хозяйств:

- поголовье лошадей достигло 250,2 тыс.голов;
- по сравнению с аналогичным периодом 2020 года, поголовье лошадей увеличилось на 8,0 тыс. голов (на 3,3 %);
- 77,0 % лошадей приходится на дехканские (личные подсобные) хозяйства.

Лошади, тыс. голов



Среди регионов республики значительная доля от общего поголовья лошадей приходится на Ташкентскую (21,2 %) область. Наряду с этим, наибольший удельный вес отмечен в Кашкадарьинской (12,9 %), Джизакской (11,7 %), Самаркандской (10,5 %) областях и Республике Каракалпакстан (10,3 %).

Наименьший удельный вес в общем числе лошадей наблюдался в Хорезмской (2,2 %) и Бухарской (2,6 %) областях.

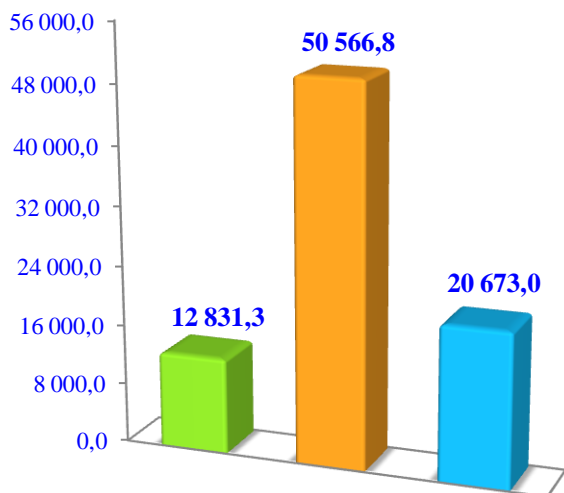
По сравнению с другими регионами, высокие темпы роста отмечены в Бухарской (117,5 %), Джизакской (107,4 %), Навоийской (105,6 %) и Ферганской (105,6 %) областях.

Доля регионов по отношению к общему поголовью лошадей по республике

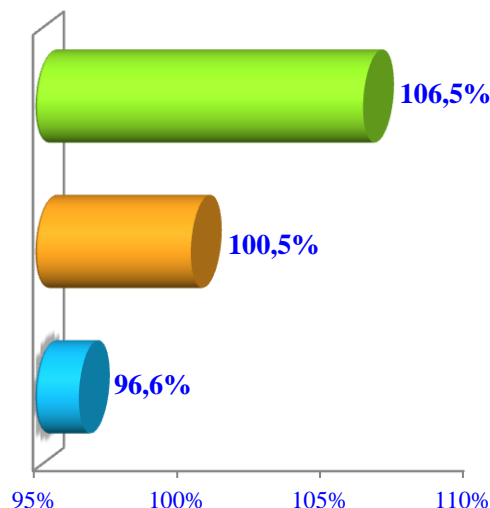


## Птица

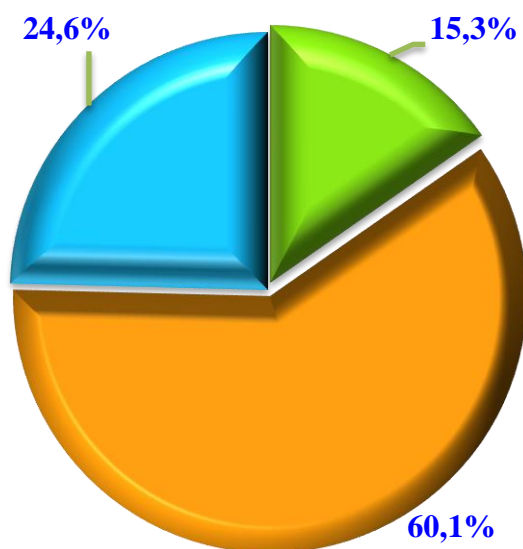
Наличие, тыс. голов



Темпы роста



Распределение поголовья  
по категориям хозяйств



Фермерские хозяйства

Дехканские (личные подсобные) хозяйства

Организации, осуществляющие сельскохозяйственную деятельность

По состоянию на 1 апреля 2021 года во всех категориях хозяйств:

- общее количество птиц достигло 84 071,1 тыс. голов;
- по сравнению с аналогичным периодом 2020 года, поголовье птиц увеличилось на 297,0 тыс. голов (на 0,4 %);
- 60,1 % птиц приходится на дехканские (личные подсобные) хозяйства.

Птица, тыс. голов

От общего поголовья птиц наибольший удельный вес приходится на Ташкентскую область (18,0 %). Также наибольшая доля отмечена в Самаркандской (13,7 %), Ферганской (9,4 %), Андижанской (9,1 %) и Кашкадарьинской (7,1 %) областях.

Наименьший удельный вес в общем поголовье птиц наблюдался в Сырдарьинской (2,7 %) и Навоийской (3,9 %) областях.

По сравнению с другими регионами, высокие темпы роста отмечены в Бухарской (108,3 %), Джизакской (104,3 %), Хорезмской (103,1 %), Сурхандарьинской (102,7 %) и Навоийской (102,5 %) областях.



Доля регионов по отношению к общему  
поголовью птиц по республике



## Пояснения к статистическим показателям

**Продукция сельского хозяйства** представляет собой обобщающий показатель объема сельскохозяйственного производства и определяется как сумма стоимости продукции растениеводства и животноводства, произведенной в отчетном периоде в фермерских, дехканских (личных подсобных) хозяйствах и организациях, осуществляющих сельскохозяйственную деятельность.

**Продукция растениеводства** включает стоимость валового сбора сельскохозяйственных культур и прочей продукции растениеводства, произведенной в отчетном году, а также стоимость выращивания молодых многолетних насаждений и изменение стоимости незавершенного производства от начала к концу года.

**Продукция животноводства** включает стоимость выращивания скота, птиц и других животных, производства молока, яиц, шерсти, меда и других продуктов животноводства.

Для исчисления индексов объема продукции сельского хозяйства используется показатель её стоимости в постоянных ценах.

**Охота** включает деятельность по охоте и отлову диких животных, услуги в этой области, а также расходы по сохранению, разведению и лечению охотничьих животных и птиц в питомниках и фермах.

**Лесное хозяйство** включает в себя деятельность по использованию лесов и лесных ресурсов. Лесными хозяйствами разрабатываются программы по уходу за лесом, постоянному обновлению, защите от вредителей, болезней и незаконной вырубке лесов, содержанию санитарного состояния и соблюдению правил пожарной безопасности. В продукцию лесного хозяйства входят тополь, дуб, берёза, сосна, чёрный карагай и другие саженцы деревьев. При расчете продукции лесного хозяйства учитываются расходы на их выращивание (производство), а также расходы по сбору дикорастущих грибов, трюфелей, ягод, орехов и др.

**Рыболовство** включает в себя продукцию (услуги) по улову рыбы, водных биоресурсов и аквакультуры, а также расходы по развитию этих областей, искусственному воспроизводству и культивированию рыбных ресурсов.

**Валовой сбор сельскохозяйственных культур** – объём собранной продукции различных сельскохозяйственных культур как с основных, так и с промежуточных посевов, объём произведённой (реально собранной) продукции на всей площади посева различных сельскохозяйственных культур, выращенных на полях и приусадебных участках организаций, осуществляющих сельскохозяйственную деятельность, фермерских и дехканских (личных подсобных) хозяйств.

**Фермерское хозяйство** – самостоятельный хозяйствующий субъект, ведущий товарное сельскохозяйственное производство с использованием земельных участков, предоставленных в аренду.

**Дехканское (личное подсобное) хозяйство** – семейное мелкотоварное хозяйство, осуществляющее производство и реализацию сельскохозяйственной продукции на основе личного труда членов семьи на приусадебном земельном участке, предоставленном главе семьи в пожизненное наследуемое владение.

Деятельность в дехканских (личных подсобных) хозяйствах относится к предпринимательской деятельности и может осуществляться по желанию членов дехканского (личного подсобного) хозяйства как с образованием, так и без образования юридического лица.

**Организация, осуществляющая сельскохозяйственную деятельность**, – юридическое лицо, имеющее в хозяйственном ведении землю, а также другое обособленное имущество, осуществляющее производство продукции растениеводства и животноводства, обслуживание сельскохозяйственного производства.

**Поголовье скота** включает поголовье всех возрастных групп по основным видам скота (крупный рогатый скот, в том числе коровы, овцы и козы, свиньи и т.д.) по категориям хозяйств.

**Производство мяса** включает в себя живой вес всех видов сельскохозяйственных животных и птиц, как проданных для убоя, так и забитых в своем хозяйстве.

**Производство молока** определяется фактически надоенным коровьим, козьим, овечьим, кобыльим и верблюжьим молоком, включая надоенное молоко и молозиво, израсходованное на выпойку молодняка. Молоко, высосанное телятами, в валовое производство не включается.

**Производство яиц** включает количество яиц, полученных от всех видов птиц, а также яйца, израсходованные на вывод цыплят наседками или в инкубаторе.

**Производство шерсти** включает всю фактически настриженную шерсть в натуральном весе (в весе после стрижки) с овец, коз, верблюдов, включая шерсть, использованную на внутривладельческие нужды, а также потери настриженной шерсти при хранении и транспортировке, сюда же включаются шерсть-линька, козий пух, а также шерсть повторной стрижки.