

## XVI. ДЕМОГРАФИЧЕСКАЯ СИТУАЦИЯ

### РАЗДЕЛ 1. ДЕМОГРАФИЧЕСКАЯ СИТУАЦИЯ

#### В РЕСПУБЛИКЕ УЗБЕКИСТАН

в январе-сентябре 2021 года, предварительные данные



**Численность постоянного населения**

**35 079,2**

тыс. человек



**Число живорожденных**

**670,7** тыс. человек



**Количество умерших**

**132,1** тыс. человек



**Число браков**

**206,7** тыс. ед.



**Число разводов**

**29,0** тыс. ед.



**Число прибывших**

**203,9** тыс. человек

*из зарубежных стран*

**1,3** тыс. человек



**Число выбывших**

**222,2** тыс. человек

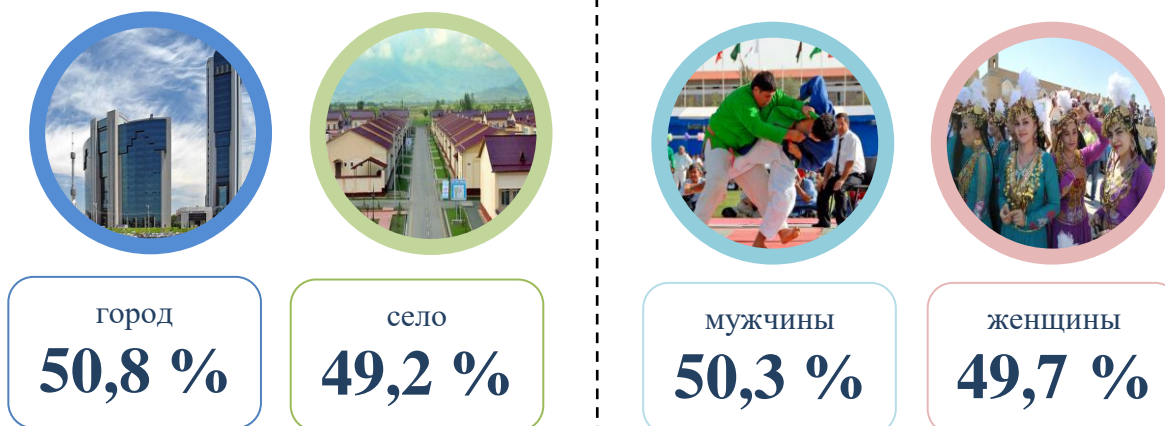
*в зарубежные страны*

**19,7** тыс. человек

Численность постоянного населения Республики Узбекистан по состоянию на 1 октября 2021 года составила 35 079,2 тыс. человек и, с начала текущего года, увеличилась на 520,3 тыс. человек, или на 1,5 %. В частности, численность городского населения достигла 17 829,6 тыс. человек (50,8 % от общей численности населения), сельского - 17 249,6 тыс. человек (49,2 %).

### Численность постоянного населения в Республике Узбекистан

по состоянию на 1 октября 2021 года



### Число родившихся

январь–сентябрь, тыс. человек



**Обратите внимание:** ребенок считается родившимся живым при наличии одного из критериев живорождения (дыхание, сердцебиение, пульсация пупка, произвольное сокращение мышц). При этом срок беременности матери должен составлять от 22 недель и более, рост ребенка – от 25 см и более, вес – от 500 граммов и более.

В январе-сентябре 2021 года было зарегистрировано 670,7 тыс. родившихся детей, соответственно коэффициент рождаемости на 1000 населения составил 25,8 промилле и, по сравнению с аналогичным периодом 2020 года, увеличился на 1,8 промилле (за 2020 год - 24,0 промилле).

### Число умерших

В январе-сентябре 2021 года в стране было зарегистрировано 132,1 тыс. смертей, соответственно коэффициент смертности составил 5,1 промилле.

В январе-сентябре 2021 года было зарегистрировано 5,8 тыс. умерших детей в возрасте до одного года и, соответственно, коэффициент смертности составил 8,9 промилле.

### Количество смертей по причинам



### Количество смертей в возрасте до одного года



### Число браков

январь–сентябрь, тыс. ед.



В январе-сентябре 2021 года было зарегистрировано 206,7 тыс. браков, коэффициент брачности на 1000 населения составил 7,9 промилле, что на 0,7 промилле больше, чем в 2020 году (в январе-сентябре 2020 года это составило 7,2 промилле).

### Число разводов

январь–сентябрь, тыс. ед.

В январе-сентябре 2021 года было зарегистрировано 29,0 тыс. разводов, их коэффициент на 1000 населения составил 1,1 промилле, увеличившись, по сравнению с 2020 годом, на 0,3 промилле (в январе-сентябре 2020 года это составило 0,8 промилле).



### Число прибывших, всего

январь–сентябрь, тыс. человек

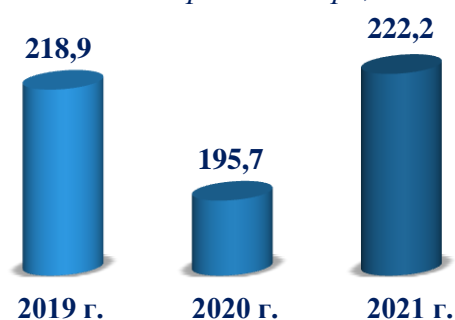


В январе-сентябре 2021 года было зарегистрировано 203,9 тыс. прибывших, коэффициент прибытия на 1000 населения за указанный период составил 4,4 промилле и увеличился, по сравнению с 2020 годом, на 0,4 промилле (в январе-сентябре 2020 года это составило 4,0 промилле).

### Число выбывших, всего

январь–сентябрь, тыс. человек

В январе-сентябре 2021 года было зарегистрировано 222,2 тыс. выбывших, коэффициент выбытия на 1000 населения составил 4,8 промилле и увеличился, по сравнению с 2020 годом, на 0,5 промилле (в январе-сентябре 2020 года это составило 4,3 промилле).



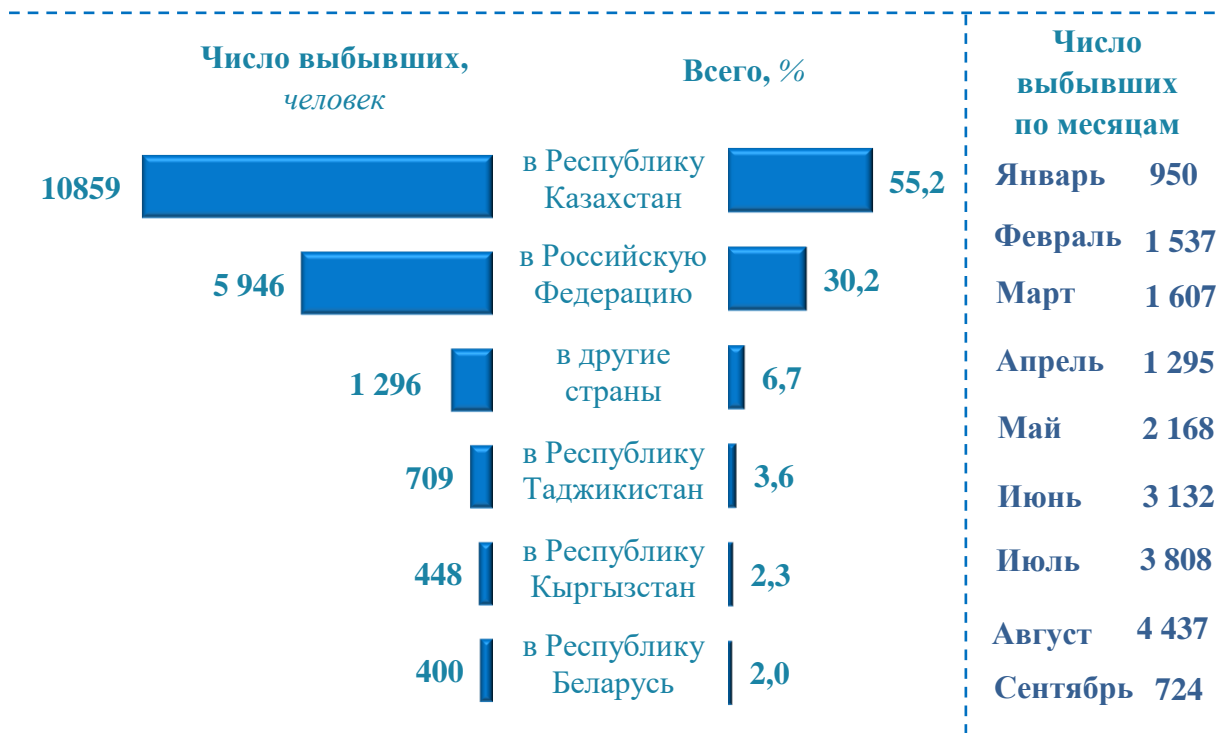
Количество прибывших в Республику Узбекистан из зарубежья

в январе-сентябре 2021 года



Количество выбывших из Республики Узбекистан в зарубежные страны

в январе-сентябре 2021 года



## РАЗДЕЛ 2. ДЕМОГРАФИЧЕСКАЯ СИТУАЦИЯ ПО РЕГИОНАМ

### Численность постоянного населения по регионам

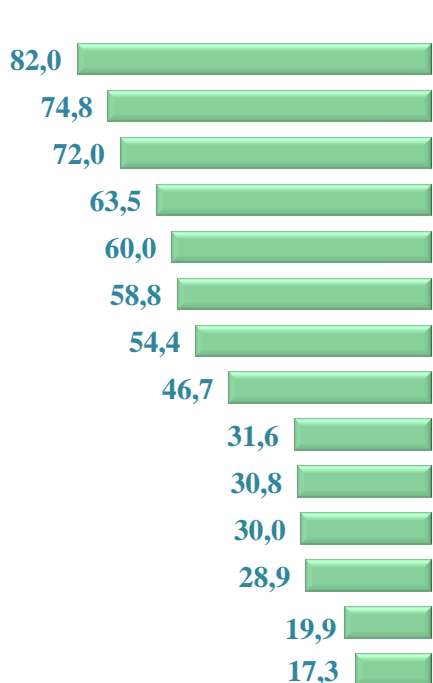
на 1 октября, тыс. человек

	2020 год	2021 год	Темпы роста, %
<b>Республика Узбекистан</b>	<b>34 383,1</b>	<b>35 079,2</b>	<b>102,0</b>
<i>регионы:</i>			
Самаркандская	3 928,6	4 008,8	102,0
Ферганская	3 803,0	3 878,0	102,0
Кашкадарьинская	3 317,8	3 388,9	102,1
Андижанская	3 172,3	3 237,3	102,0
Ташкентская*	2 978,1	2 925,8	98,2
Наманганская	2 852,6	2 914,2	102,2
г.Ташкент*	2 654,1	2 840,8	107,0
Сурхандарьинская	2 667,1	2 726,1	102,2
Бухарская	1 939,6	1 968,3	101,5
Республика Каракалпакстан	1 916,4	1 939,5	101,2
Хорезмская	1 884,0	1 914,4	101,6
Джизакская	1 403,2	1 435,0	102,3
Навоийская	1 009,2	1 028,3	101,9
Сырдарьинская	857,1	873,8	101,9

\* В результате расширения территории города Ташкент за счет земель Ташкентской области произошло значительное изменение численности населения.

### Число живорожденных

Число родившихся  
в январе-сентябре 2021 года,  
тыс. человек

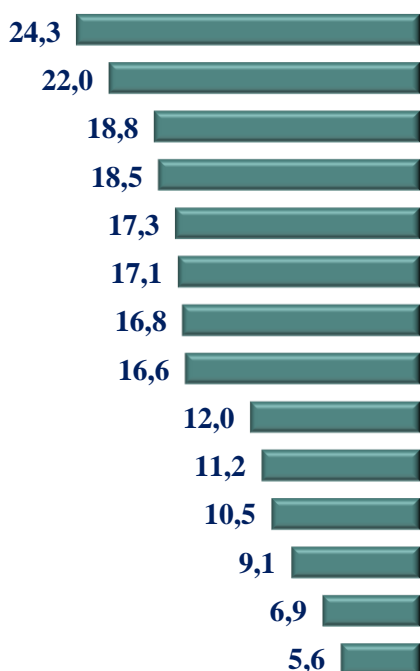


Коэффициент рождаемости,  
на 1000 населения



### Число браков

Число браков  
в январе-сентябре 2021 года,  
тыс. ед.

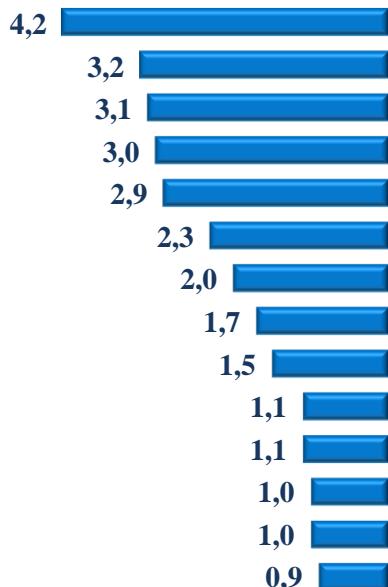


Коэффициент брачности,  
на 1000 населения



### Число разводов в Республике Узбекистан

Число разводов  
в январе-сентябре 2021 года,  
тыс. ед.

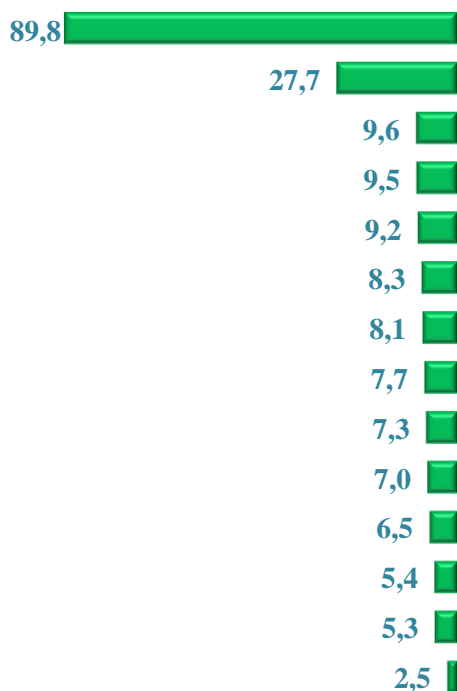


Коэффициент  
разводов,  
на 1000 населения



### Число прибывших, всего

Число прибывших  
в январе-сентябре 2021 года,  
тыс. человек

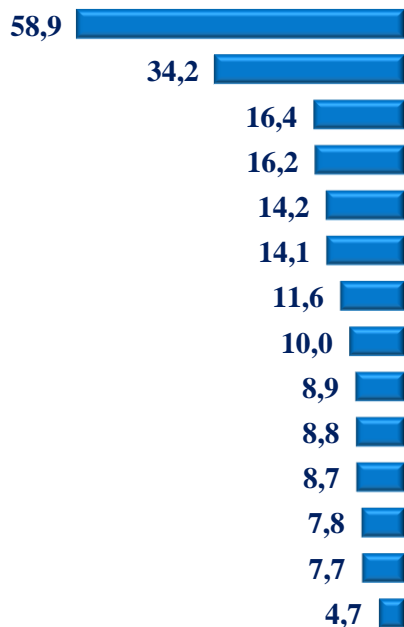


Коэффициент прибытия,  
на 1000 населения



### Число выбывших, всего

Число выбывших  
в январе-сентябре 2021 года,  
тыс. человек



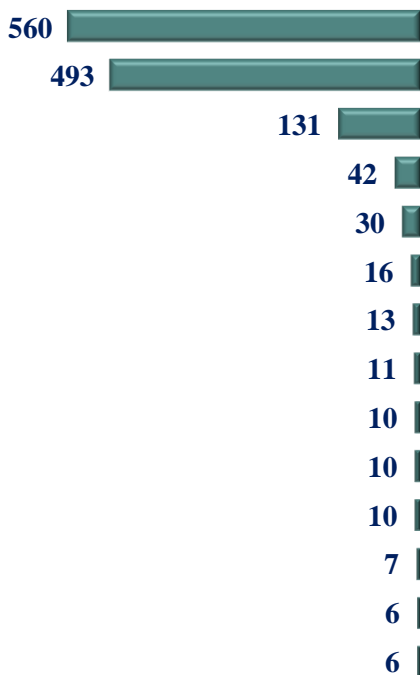
Коэффициент выбытия,  
на 1000 населения



### Внешняя миграция

в январе-сентябре 2021 года, человек

Число прибывших  
в регионы



Число выбывших из  
регионов



## Пояснения к статистическим показателям

**Постоянное население** – население, постоянно проживающее на момент переписи в данном населенном пункте или на данной территории, включая временно отсутствующих.

**Городское население** – население, проживающее в городских поселениях, т.е. это населенные пункты, определенные нормативными актами в качестве городов или городских поселков.

**Сельское население** – население, кроме проживающих в городах и городских поселках, т.е. проживающее в сельской местности (аулах, кишлаках и т.п.).

**Оценка численности населения** – примерное определение числа жителей на территории страны или ее части, которое производится на основании прибавления к численности населения на начало отчетного года числа родившихся и прибывших и вычитается число умерших и выбывших в течение отчетного периода.

**Рождаемость** – процесс, который определяется частотой и характеристиками деторождений в данном населении.

**Коэффициент рождаемости на 1000 населения** – отношение числа родившихся (живыми) в течение отчетного года к среднегодовой численности наличного населения, умноженное на 1000.

**Коэффициент смертности на 1000 населения** – отношение числа умерших в течение отчетного года к среднегодовой численности наличного населения, умноженное на 1000.

**Младенческая смертность** – смертность детей на первом году жизни.

**Коэффициент младенческой смертности (умерших детей до 1 года) на 1000 родившихся** исчисляется следующим образом:

$$\text{Козфф.} = (U_{tж} / T_{ж} + U_{t-1ж} / T_{ж-1}) * 1000,$$

где  $U_{tж}$  - число детей, умерших в возрасте до 1 года, из числа родившихся в том году;

$T_{ж}$  – число родившихся в данном году;

$U_{t-1ж}$  – число детей, умерших в возрасте 1 года, родившихся в предыдущем году;

$T_{ж-1}$  – число родившихся в предыдущем году.

**Причины смерти** – болезни, патологические состояния или травмы, которые привели к смерти или способствовали ее наступлению, а также обстоятельства несчастного случая или акта насилия, которые вызвали травму со смертельным исходом.

**Брак** – форма взаимоотношений между мужчиной и женщиной, определяющая их права и обязанности по отношению друг к другу и детям. Юридические отношения между мужем и женой устанавливаются в результате регистрации брака в органах записи актов гражданского состояния.

**Коэффициент брачности на 1000 населения** – отношение числа браков в течение отчетного года к среднегодовой численности наличного населения, умноженное на 1000.

**Развод (расторжение брака)** - окончательное юридическое прекращение брака при жизни супругов, которое дает сторонам право вступить в повторный брак, брак считается расторгнутым после регистрации развода в органах ЗАГС и судах.

**Коэффициент разводимости на 1000 населения** – отношение числа разводов в течение отчетного года к среднегодовой численности наличного населения, умноженное на 1000.

**Число прибывших** – абсолютное число прибывших, т.е. лиц, въехавших на соответствующую территорию из-за ее пределов. Определяется в результате разработки талонов статистического учета прибытия, составляемых органами внутренних дел при регистрации населения по месту жительства.

**Число выбывших** - абсолютное число выбывших, т.е. лиц, выехавших с соответствующей территории за ее пределы. Определяется в результате разработки талонов статистического учета убытия, составляемых органами внутренних дел при выписке населения по месту жительства.

**Миграционный прирост населения (сальдо)** – абсолютная величина разности между числом прибывших и числом выбывших за отчетный период.